

2016

ผลสำรวจความพึงพอใจของประชาชนต่อผลการดำเนินงานของเทศบาล

ประจำปี พ.ศ. ๒๕๕๙



ICM

ฝ่ายแผนงานและงบประมาณ

กองวิชาการและแผนงาน

เทศบาลเมืองลำพูน

คำนำ

ด้วย รัฐธรรมนูญแห่งราชอาณาจักรไทย พุทธศักราช ๒๕๕๐ มาตรา ๒๔๓/ วรรค ๓ บัญญัติให้องค์กรปกครองส่วนท้องถิ่นต้องรายงานผลการดำเนินงานต่อประชาชนในเรื่องการจัดทำงบประมาณ การใช้จ่าย และผลการดำเนินงานในรอบปี เพื่อให้ประชาชนมีส่วนร่วมในการตรวจสอบและกำกับการบริหารจัดการขององค์กรปกครองส่วนท้องถิ่น และ ระเบียบกระทรวงมหาดไทย ว่าด้วยการจัดทำแผนพัฒนาขององค์กรปกครองส่วนท้องถิ่น (ฉบับที่ ๒) พ.ศ. ๒๕๕๙ ข้อ ๑๓ และข้อ ๑๔ กำหนดให้ผู้บริหารองค์กรปกครองส่วนท้องถิ่นเสนอผลการติดตามและประเมินผลต่อสภาท้องถิ่น คณะกรรมการพัฒนาท้องถิ่น และประกาศผลการติดตามและประเมินผลแผนพัฒนาให้ประชาชนรับทราบโดยทั่วกัน อย่างน้อยปีละสองครั้ง ภายในเดือนเมษายน และตุลาคมของทุกปี

ดังนั้น เพื่อให้สอดคล้องกับระเบียบฯ และพัฒนาการจัดทำแผนพัฒนาสี่ปีให้สอดคล้องกับปัญหา ความต้องการ และแนวทางการพัฒนาที่เหมาะสมกับพื้นที่ และสถานการณ์ภายนอก จึงมีการติดตามและประเมินผลแผนพัฒนาสามปี ในรอบปีงบประมาณ ๒๕๕๙ ขึ้น และสรุปรายงานผลเสนอผู้บริหารท้องถิ่น คณะกรรมการพัฒนา สภาท้องถิ่น และประชาชนรับทราบโดยทั่วไปตามลำดับต่อไป

คณะกรรมการติดตามและประเมินผลแผน ร่วมกับ
กองวิชาการและแผนงาน เทศบาลเมืองลำพูน



สารบัญ

เรื่อง

หน้า

ผลสำรวจความพึงพอใจของประชาชนต่อผลการดำเนินงานของเทศบาล

๓๔

ภาคผนวก

. แบบฟอร์ม การจัดทำรายงานการติดตามและประเมินผลแผนงาน/โครงการกอง ปึงประมาณ
๒๕๕๙



ผลสำรวจความพึงพอใจ
ของประชาชนต่อผลการดำเนินงานของ
เทศบาล



ผลสำรวจความพึงพอใจของประชาชนต่อผลการดำเนินงานของเทศบาล

ผลการสำรวจความพึงพอใจของประชาชนในเขตเทศบาลเมืองลำพูน ทั้ง ๑๗ ชุมชน ที่มีต่อแผนพัฒนาเทศบาลเมืองลำพูน ได้ผลสรุปดังนี้

จากแบบสอบถามจำนวน ๑๗๐ ชุด ได้คืนมา ๑๒๙ ชุด คิดเป็นร้อยละ ๗๕.๘๘ สรุปผลการวิเคราะห์ข้อมูล ได้ดังนี้

ส่วนที่ ๑ ข้อมูลทั่วไป

ตารางที่ ๑ ข้อมูลทั่วไปแยกตามชุมชน

ชุมชน	จำนวน (คน)	ร้อยละ
.๑ไก่แก้ว	๘	๖.๒๓
.๒จามเทวี	๙	๖.๙๓
๓. ชัยมงคล	๕	๓.๘๓
.๔ช่างฆ้อง	๙	๖.๙๓
.๕ท่าข้ามบ้านฮ่อม-	๗	๕.๔๒
.๖บ้านท่านาง	๙	๖.๙๓
.๗บ้านหลวง	๕	๓.๘๓
.๘ประตูสี่	๗	๕.๔๒
.๙พระคงฤๅษี	๕	๓.๘๓
.๑๐มหาวัน	๑๐	๗.๗๕
.๑๑ศรีบุญเรือง	๘	๖.๒๓
.๑๒สวนดอก	๑๐	๗.๗๕
.๑๓สันดอนรอม	๑๐	๗.๗๕
.๑๔สันป่ายางหน่อม	๖	๔.๖๕
.๑๕สันป่ายางหลวง	๖	๔.๖๕
.๑๖หนองเส็ง	๑๐	๗.๗๕
.๑๗หน้าสถานีรถไฟ	๕	๓.๘๘
รวม	๑๒๙	๑๐๐.๐๐



๒.ระยะเวลาที่อยู่อาศัยในเขตเทศบาล

ระยะเวลา (ปี)	จำนวน (คน)	ร้อยละ
น้อยกว่า ๑ ปี	๔	๓.๑
๑-๕ ปี	๙	๓๗.๐
๖-๑๐ ปี	๙	๓๗.๐
๑๑-๑๕ ปี	๘	๖.๒
๑๖ ปีขึ้นไป	๙๙	๓๖.๓
รวม	๑๒๙	๑๐๐

จำนวนผู้ตอบแบบสอบถามทั้งหมด ๑๒๙ คน เป็นผู้ที่อยู่อาศัยในเขตเทศบาล ๑๖ ปีขึ้นไป จำนวน ๙๙ คน คิดเป็นร้อยละ ๓๖.๓ มากที่สุด เป็นผู้ที่อยู่อาศัยในเขตเทศบาลน้อยกว่า ๑ ปี จำนวน ๔ คน คิดเป็นร้อยละ ๓.๑ เป็นลำดับน้อยที่สุด

๓. อายุ

อายุ (ปี)	จำนวน (คน)	ร้อยละ
๒๐-๔๐ ปี	๒๒	๑๗.๐๕
๔๐-๖๐ ปี	๔๙	๓๗.๙๘
๖๐ ปีขึ้นไป	๕๘	๔๕.๙๖
รวม	๑๒๙	๑๐๐

จำนวนผู้ตอบแบบสอบถามทั้งหมด ๑๒๙ คนเป็นผู้มีอายุ ๖๐ ปีขึ้นไป จำนวน ๕๘ คน คิดเป็นร้อยละ ๔๕.๙๖ มากที่สุด และเป็นผู้มีอายุตั้งแต่ ๔๐-๖๐ ปี จำนวน ๔๙ คน คิดเป็นร้อยละ ๓๗.๙๘ รองลงมา



๔. เพศ

เพศ	จำนวน (คน)	ร้อยละ
ชาย	๒๖	๒๐.๑๕
หญิง	๑๐๓	๗๙.๘๕
รวม	๑๒๙	๑๐๐

จำนวนผู้ตอบแบบสอบถามทั้งหมด ๑๒๙ คนเป็นเพศหญิง จำนวน ๑๐๓ คน คิดเป็นร้อยละ ๗๙.๘๕ และเป็นเพศชาย จำนวน ๒๖ คน คิดเป็นร้อยละ ๒๐.๑๕

๕. การศึกษา

ระดับการศึกษา	จำนวน (คน)	ร้อยละ
ต่ำกว่า ปตรี.	๙๔	๗๒.๘๖
ปตรี หรือสูงกว่า.	๓๕	๒๗.๑๔
รวม	๑๒๙	๑๐๐.๐

จำนวนผู้ตอบแบบสอบถามทั้งหมด ๑๒๙ คนเป็นผู้สำเร็จการศึกษาระดับต่ำกว่าปริญญาตรีมากที่สุด จำนวน ๙๔ คน คิดเป็นร้อยละ ๗๒.๘๖ , รองลงมาเป็นผู้สำเร็จการศึกษาระดับปริญญาตรีขึ้นไป จำนวน ๓๕ คน คิดเป็นร้อยละ ๒๗.๑๔ ตามลำดับ



๖. รายได้เฉลี่ยของครอบครัว

รายได้เฉลี่ย	จำนวน (คน)	ร้อยละ
ต่ำกว่า ๑๕,๐๐๐ บาท	๔๙	๓๗.๙
๑๕,๐๐๑-๒๐,๐๐๐ บาท	๒๓	๑๗.๘
๒๐,๐๐๑-๓๐,๐๐๐ บาท	๗	๕.๕
๓๐,๐๐๑-๕๐,๐๐๐ บาท	๕	๓.๙
มากกว่า ๕๐,๐๐๐ บาทขึ้นไป	๕	๓.๙
รวม	๑๒๙	๑๐๐.๐๐

จำนวนผู้ตอบแบบสอบถามทั้งหมด ๑๒๙ คนเป็นผู้มีรายได้เฉลี่ยต่ำกว่า ๑๕,๐๐๐ บาท มากที่สุด จำนวน ๔๙ คน คิดเป็นร้อยละ ๓๗.๙ , รองลงมาเป็นผู้มีรายได้เฉลี่ยระหว่าง ๑๕,๐๐๐-๒๐,๐๐๐ บาท จำนวน ๒๓ คน คิดเป็นร้อยละ ๑๗.๘ ตามลำดับ

ส่วนที่ ๒ ความพึงพอใจในการพัฒนาท้องถิ่น

ผลการวิเคราะห์ความพึงพอใจในการพัฒนาท้องถิ่นแยกตามยุทธศาสตร์ ได้ข้อสรุปดังนี้
เกณฑ์ในการอ่านค่าคะแนน

ระดับความพึงพอใจ	ค่าคะแนนเฉลี่ย (\bar{X})	ร้อยละ
มากที่สุด	๔.๕๐ - ๕.๐๐	๙๐.๐๐ - ๑๐๐.๐๐
มาก	๓.๕๐ - ๔.๔๙	๗๐.๐๐ - ๘๙.๙๙
ปานกลาง	๒.๕๐ - ๓.๔๙	๖๐.๐๐ - ๖๙.๙๙
น้อย	๑.๕๐ - ๒.๔๙	๓๐.๐๐ - ๕๙.๙๙
น้อยที่สุด	๑.๐๐ - ๑.๔๙	๑๐.๐๐ - ๒๙.๙๐

โดยจำแนกคะแนน (๕=มากที่สุด ๔=มาก ๓=ปานกลาง ๒=น้อย ๑=น้อยที่สุด)



หัวข้อสำหรับการประเมิน	ค่าเฉลี่ย (\bar{X})	ค่า SD.	ร้อยละ	ระดับ ความ พึง พอใจ
ยุทธศาสตร์ที่ ๑ การพัฒนาด้านส่งเสริมคุณภาพการศึกษา ศิลปวัฒนธรรมและภูมิปัญญาท้องถิ่น				
๑. ท่านพอใจในการจัดกิจกรรมในวันสำคัญทางศาสนาต่างๆ เช่น วันเข้าพรรษา วันวิสาขบูชา และการจัดกิจกรรมการอนุรักษ์ และการสืบสานประเพณีวัฒนธรรมเช่น งานสงกรานต์ งานลอยกระทง ของเทศบาลเมืองลำพูนมากน้อยเพียงใด	๓.๙๕	๐.๓๗๘๐	๓๗	มาก
๒. ท่านพอใจในบทบาทของผู้บริหารสถานศึกษาที่มีภาวะผู้นำ มีความรู้ความสามารถในการบริหาร ส่งเสริมความสัมพันธ์ ความร่วมมือกับชุมชนในการพัฒนาการศึกษา มากน้อยเพียงใด	๓.๖๑	๐.๓๗๓/๙	๓๗.๒๒๐	มาก
๓. ครูมีความรู้ความสามารถ ในการจัดการเรียนการสอน และมุ่งมั่นอุทิศตนในการพัฒนาผู้เรียนมากน้อยเพียงไร	๓.๖๔	๐.๓๗๕๓/	๓๗.๒๘๐	มาก
๔. ผู้เรียนมีลักษณะนิสัยที่ดี มีวินัย เอื้อเฟื้อ เผื่อแผ่ ตั้งใจศึกษามากน้อยเพียงไร	๓.๕๓	๐.๖๙๘	๓๗.๐.๖๐	มาก
๕. ความพึงพอใจของท่านในภาพรวมของยุทธศาสตร์นี้				
๕.๑ การเปิดโอกาสให้ประชาชนมีส่วนร่วมในการเสนอโครงการ/กิจกรรม	๓.๔๓	๐.๓๗๘๑	๖๘.๖๐	ปานกลาง
๕.๒ การประชาสัมพันธ์ให้ประชาชนรับรู้ข้อมูลของโครงการ/กิจกรรม	๓.๓๕	๐.๔๑๓/	๖๓.๐๐	ปานกลาง
๕.๓ มีการรายงานผลการดำเนินงานของโครงการ/กิจกรรมให้ประชาชนทราบ	๓.๒๘	๐.๔๖๒	๖๕.๖๐	ปานกลาง
๕.๔ ประโยชน์ที่ประชาชนได้รับจากการดำเนินโครงการ/กิจกรรม	๓.๓๔	๐.๔๕๓	๖๖.๘๐	ปานกลาง
สรุป ความพึงพอใจของท่านในภาพรวมต่อ ยุทธศาสตร์ที่ ๑	๓.๕๑๖๘	๐.๖๔๑๘๓	๓๗.๐.๓๔	มาก



สรุประดับความพึงพอใจในการพัฒนาท้องถิ่นในยุทธศาสตร์ที่ ๑ ของเทศบาลเมืองลำพูน ได้ดังนี้

จากการตอบแบบสอบถาม ของประชาชนในเขตเทศบาลเมืองลำพูน ๑๗ ชุมชน จำนวน ๑๒๙ คนมีความคิดเห็นต่อการพัฒนาท้องถิ่นในยุทธศาสตร์ที่ ๑

๑. มีความพึงพอใจในการจัดกิจกรรมในวันสำคัญทางศาสนาต่างๆ เช่น วันเข้าพรรษา วันวิสาขบูชา และการจัดกิจกรรมการอนุรักษ์ และการสืบสานประเพณีวัฒนธรรมเช่น งานสงกรานต์ งานลอยกระทง ของเทศบาลเมืองลำพูนในระดับมาก คิดเป็นร้อยละ ๗๙
๒. พอใจในบทบาทของผู้บริหารสถานศึกษาที่มีภาวะผู้นำ มีความรู้ความสามารถในการบริหาร ส่งเสริมความสัมพันธ์ ความร่วมมือกับชุมชนในการพัฒนาการศึกษาในระดับมาก คิดเป็นร้อยละ ๗๒.๒๐
๓. พอใจที่ ครูมีความรู้ความสามารถ ในการจัดการเรียนการสอน และมุ่งมั่นอุทิศตนในการพัฒนาผู้เรียนในระดับมาก คิดเป็นร้อยละ ๗๒.๔๐
๔. มีความพึงพอใจว่าผู้เรียนมีลักษณะนิสัยที่ดี มีวินัย เอื้อเฟื้อ เผื่อแผ่ ตั้งใจศึกษาในระดับปานกลาง คิดเป็นร้อยละ ๗๐.๖๐
๕. มีความพึงพอใจในภาพรวมของยุทธศาสตร์ที่ ๑ ในระดับปานกลาง คิดเป็นร้อยละ ๖๗.๐๐



หัวข้อสำหรับการประเมิน	ค่าเฉลี่ย (\bar{X})	ค่า SD.	ร้อยละ	ระดับ ความ พึง พอใจ
ยุทธศาสตร์ที่ ๒ การพัฒนาด้านการบริหารจัดการทรัพยากรธรรมชาติและสิ่งแวดล้อมอย่างยั่งยืน				
๖. ท่านพอใจกับการบริหารจัดการด้านการกำจัดขยะมูลฝอยของเทศบาล ซึ่งประกอบด้วยขั้นตอนต่างๆของเทศบาลเมืองลำพูนมากน้อยเพียงไร - การรณรงค์ประชาสัมพันธ์	๓.๔๔	๐.๘๒๖	๖๘.๘๐	ปาน กลาง
- การเก็บขนขยะ	๓.๔๓	๐.๓/๙๐	๖๙.๔๐	ปาน กลาง
- การคัดแยกขยะ	๓.๓๓	๐.๘๒๓	๖๖.๖๐	ปาน กลาง
- การกำจัดขยะ	๓.๓๑	๐.๘๓๐	๖๖.๒๐	ปาน กลาง
๗. ท่านพอใจกับกระบวนการจัดการน้ำทิ้งที่มาจากครัวเรือนของเทศบาล ก่อนลงสู่แม่น้ำกวงมากน้อยเพียงไร	๓.๒๐	๐.๘๖๒	๖๔.๐๐	ปาน กลาง
๘. ท่านพอใจกับการปรับปรุงภูมิทัศน์ในเขตเทศบาลมากน้อยเพียงใด	๓.๓๔	๐.๙๐๕	๖๖.๘๐	ปาน กลาง
๙. ความพึงพอใจของท่านในภาพรวมของยุทธศาสตร์นี้				ปาน
๙.๑ การเปิดโอกาสให้ประชาชนมีส่วนร่วมในการเสนอโครงการ/กิจกรรม	๓.๓๑	๐.๘๑๓	๖๖.๒๐	ปาน กลาง
๙.๒ การประชาสัมพันธ์ให้ประชาชนรับรู้ข้อมูลของโครงการ/กิจกรรม	๓.๒๓	๐.๘๘๑	๖๔.๖๐	ปาน กลาง
๙.๓ มีการรายงานผลการดำเนินงานของโครงการ/กิจกรรมให้ ประชาชนทราบ	๓.๑๔	๐.๘๖๕	๖๒.๘๐	ปาน กลาง
๙.๔ ประโยชน์ที่ประชาชนได้รับจากการดำเนินโครงการ/กิจกรรม	๓.๒๓	๐.๘๓๗	๖๔.๖๐	ปาน กลาง
สรุป ความพึงพอใจของท่านในภาพรวมต่อ ยุทธศาสตร์ที่ ๒	๓.๒๙๘๙	๐.๖๘๘๖๓	๖๕.๙๘	ปาน กลาง



สรุประดับความพึงพอใจในการพัฒนาท้องถิ่นในยุทธศาสตร์ที่ ๒ของเทศบาลเมืองลำพูนได้ดังนี้

จากการตอบแบบสอบถาม ของประชาชนในเขตเทศบาลเมืองลำพูน ๑๗ ชุมชน จำนวน ๑๒๙ คนมีความคิดเห็นต่อการพัฒนาท้องถิ่นในยุทธศาสตร์ที่ ๒

๑. ความพอใจกับการบริหารจัดการด้านการกำจัดขยะมูลฝอยของเทศบาล ซึ่งประกอบด้วยขั้นตอนต่างๆของเทศบาลเมืองลำพูนในระดับปานกลาง ร้อยละ ๖๗.๗๕
๒. ความพอใจกับกระบวนการจัดการน้ำทิ้งที่มาจากครัวเรือนของเทศบาลก่อนลงสู่แม่น้ำกวงของเทศบาลเมืองลำพูนในระดับปานกลาง คิดเป็นร้อยละ ๖๔.๐๐
๓. ความพอใจกับการปรับปรุงภูมิทัศน์ในเขตเทศบาล ของเทศบาลเมืองลำพูนในระดับปานกลาง คิดเป็นร้อยละ ๖๖.๘๐
๔. ความพึงพอใจต่อการเปิดโอกาสให้ประชาชนมีส่วนร่วม, รับรู้ข้อมูลโครงการ/กิจกรรม และการรายงานผลการดำเนินงานของโครงการ/กิจกรรมในระดับปานกลาง คิดเป็นร้อยละ ๖๔.๕๕

สรุป ความพึงพอใจต่อภาพรวมของยุทธศาสตร์ที่ ๒ ของเทศบาลเมืองลำพูนในระดับปานกลาง คิดเป็นร้อยละ ๖๔.๕๕



หัวข้อสำหรับการประเมิน	ค่าเฉลี่ย (\bar{X})	ค่า SD.	ร้อยละ	ระดับ ความพึง พอใจ
ยุทธศาสตร์ที่ ๓ การพัฒนาด้านสาธารณสุขและคุณภาพชีวิต				
๑๐. ท่านพอใจกับการบริการด้านสุขภาพอนามัยแก่ประชาชนของเทศบาล ในเรื่องดังต่อไปนี้ มากน้อยเพียงไร				
- การส่งเสริมสุขภาพ	๓.๘๙	๐.๓๓/๑	๓๓.๘๘	มาก
- การป้องกันโรค	๓.๘๕	๐.๓๓/๕	๓๓.๐๐	มาก
- การรักษาพยาบาล	๓.๘๕	๐.๓๓/๔	๓๓.๐๐	มาก
- การฟื้นฟูสุขภาพของประชาชนในเขตเทศบาลมากน้อยเพียงไร	๓.๓/๕	๐.๘๒๑	๓๕.๐๐	มาก
- การให้บริการด้านต่างๆ	๓.๓/๒	๐.๘๓๘	๓๕.๕๐	มาก
๑๑. ท่านพึงพอใจกับการบริการด้านสวัสดิการสงเคราะห์ของเทศบาล อาทิ การแจกเบี้ยยังชีพแก่ผู้สูงอายุ ผู้พิการ และผู้ติดเชื้อเอดส์ ของเทศบาลเมือง ลำพูนมากน้อยเพียงไร	๓.๙๕	๐.๓๓/๕๓	๓๙.๐๐	มาก
๑๒. ท่านมีความพึงพอใจกับตลาดสดของเทศบาลเมืองลำพูนในด้านต่างๆ ดังต่อไปนี้มากน้อยเพียงไร				ปาน
- ความสะอาด	๓.๕๓	๐.๘๐๘	๖๘.๖๐	กลาง
- การจัดระเบียบพื้นที่	๓.๕๐	๐.๓๓/๘	๖๘.๐๐	ปาน
- ความปลอดภัยในชีวิตและทรัพย์สิน	๓.๓๘	๐.๓๓/๕	๖๓.๖๐	ปาน
๑๓. ท่านคิดว่าเทศบาลดำเนินงานดูแลป้องกันยาเสพติดได้เป็นที่น่าพอใจ มากน้อยเพียงใด	๓.๓๐	๐.๘๒๘	๖๖.๐๐	ปาน
๑๔. ความพึงพอใจของท่านในภาพรวมของยุทธศาสตร์นี้				ปาน
๑๔.๑ การเปิดโอกาสให้ประชาชนมีส่วนร่วมในการเสนอโครงการ/ กิจกรรม	๓.๓๓	๐.๘๐๘	๖๖.๖๐	กลาง
๑๔.๒ การประชาสัมพันธ์ให้ประชาชนรับรู้ข้อมูลของโครงการ/กิจกรรม	๓.๓๑	๐.๘๕๒	๖๖.๒๐	ปาน
๑๔.๓ มีการรายงานผลการดำเนินงานของโครงการ/กิจกรรมให้ ประชาชนทราบ	๓.๒๓	๐.๘๓/๙	๖๕.๕๐	ปาน
๑๔.๔ ประโยชน์ที่ประชาชนได้รับจากการดำเนินโครงการ/กิจกรรม	๓.๒๙	๐.๘๕๒	๖๕.๘๐	ปาน
สรุปข้อ ความพึงพอใจของท่านในภาพรวมต่อ ยุทธศาสตร์ที่ ๓	๓.๕๕	๐.๖๓	๓๑.๐๕	มาก

สรุประดับความพึงพอใจในการพัฒนาท้องถิ่นในยุทธศาสตร์ที่ ๓ ของเทศบาลเมืองลำพูน ได้ดังนี้

จากการตอบแบบสอบถาม ของประชาชนในเขตเทศบาลเมืองลำพูน ๑๓๗ ชุมชน จำนวน ๑๒๙ คนมีความคิดเห็นต่อการพัฒนาท้องถิ่นในยุทธศาสตร์ที่ ๓

๑. ความพึงพอใจกับการบริการด้านสุขภาพอนามัยแก่ประชาชนของเทศบาลเมืองลำพูน ในระดับมาก คิดเป็นร้อยละ ๓๖.๒๖ แยกเป็นความพึงพอใจด้านต่างๆ ดังนี้
 - การส่งเสริมสุขภาพ อยู่ในระดับ มาก คิดเป็นร้อยละ ๓๗.๘๘
 - การป้องกันโรค อยู่ในระดับ มาก คิดเป็นร้อยละ ๓๗.๐๐
 - การรักษาพยาบาล อยู่ในระดับมาก คิดเป็นร้อยละ ๓๗.๐๐
 - การฟื้นฟูสุขภาพของประชาชนในเขตเทศบาล อยู่ในระดับมาก คิดเป็นร้อยละ ๓๕.๐๐
 - การให้บริการด้านต่างๆ อยู่ในระดับมาก คิดเป็นร้อยละ ๓๔.๔๐
 ๒. ความพึงพอใจกับการบริการด้านสวัสดิการสงเคราะห์ของเทศบาล อาทิ การแจกเบี้ยยังชีพแก่ผู้สูงอายุ ผู้พิการ และผู้ติดเชื้อเอดส์ ของเทศบาลเมืองลำพูนในระดับมาก คิดเป็นร้อยละ ๓๙
 ๓. ความพึงพอใจในความสะอาดการจัดระเบียบพื้นที่ความปลอดภัยในชีวิตและทรัพย์สินของตลาดสดของเทศบาลเมืองลำพูนในระดับปานกลาง คิดเป็นร้อยละ ๖๘.๐๓ แยกเป็นความพึงพอใจด้านต่างๆ ดังนี้
 - ความสะอาด อยู่ในระดับปานกลาง คิดเป็นร้อยละ ๖๘.๖๐
 - การจัดระเบียบพื้นที่ อยู่ในระดับปานกลาง คิดเป็นร้อยละ ๖๘.๐๐
 - ความปลอดภัยในชีวิตและทรัพย์สิน อยู่ในระดับปานกลาง คิดเป็นร้อยละ ๖๗.๖๐
 ๔. ความพึงพอใจในการดูแลป้องกันยาเสพติดของเทศบาลเมืองลำพูนอยู่ในระดับปานกลาง คิดเป็นร้อยละ ๖๖.๐๐
 ๕. ความพึงพอใจต่อการเปิดโอกาสให้ประชาชนมีส่วนร่วม, รับรู้ข้อมูลโครงการ/กิจกรรม และการรายงานผลการดำเนินงานของโครงการ/กิจกรรม อยู่ในระดับปานกลาง คิดเป็นร้อยละ ๖๖.๐๐
- สรุป** ความพึงพอใจของท่านในภาพรวมของยุทธศาสตร์ที่ ๓ ในระดับมากคิดเป็นร้อยละ ๓๗.๐๕



หัวข้อสำหรับการประเมิน	ค่าเฉลี่ย (\bar{x})	ค่า SD.	ร้อยละ	ระดับ ความ พึง พอใจ
ยุทธศาสตร์ที่ ๔. ยุทธศาสตร์การพัฒนาระบบโครงสร้างพื้นฐาน รวมทั้งการพัฒนาเศรษฐกิจและการท่องเที่ยว				
๑๕. ท่านพอใจกับสภาพการก่อสร้างและการบำรุงรักษาระบบ สาธารณูปโภค ภายในเขตเทศบาลเมืองลำพูน มากน้อยเพียงไร อาทิ				ปาน กลาง
- ถนน ตรอกซอย ต่างๆ	๓.๒๓	๐.๔๕๑	๖๔.๖๐	ปาน กลาง
- ท่อระบายน้ำ	๓.๐๙	๐.๔๙๘	๖๑.๘๐	ปาน กลาง
- ไฟฟ้า แสงสว่าง การซ่อมแซมไฟฟ้า	๓.๓๕	๐.๘๖๔	๖๗.๐๐	ปาน กลาง
๑๖. ท่านพึงพอใจในความสะดวกและควมมีระเบียบเรียบร้อยบริเวณพื้นที่ สาธารณะในความรับผิดชอบของเทศบาล อาทิ				ปาน กลาง
- สวนสาธารณะ	๓.๓๐	๐.๗๙๘	๖๖.๐๐	ปาน กลาง
- สุสาน	๓.๔๔	๐.๗๗๔	๖๘.๘๐	ปาน กลาง
- ตลาดเอ็กซน	๓.๒๙	๐.๗๕๖	๖๕.๘๐	ปาน กลาง
- ลานออกกำลังกาย	๓.๓๕	๐.๘๓๒	๖๗	ปาน กลาง
๑๗. ความพึงพอใจของท่านในภาพรวมของยุทธศาสตร์นี้				ปาน กลาง
๑๗.๑ การเปิดโอกาสให้ประชาชนมีส่วนร่วมในการเสนอโครงการ/ กิจกรรม	๓.๒๒	๐.๘๔๐	๖๔.๔๐	ปาน กลาง
๑๗.๒ การประชาสัมพันธ์ให้ประชาชนรับรู้ข้อมูลของโครงการ/กิจกรรม	๓.๑๙	๐.๘๕๔	๖๓.๘๐	ปาน กลาง
๑๗.๓ มีการรายงานผลการดำเนินงานของโครงการ/กิจกรรมให้ ประชาชนทราบ	๓.๑๕	๐.๘๔๒	๖๓.๐๐	ปาน กลาง
๑๗.๔ ประโยชน์ที่ประชาชนได้รับจากการดำเนินโครงการ/กิจกรรม	๓.๓๐	๐.๘๒๓	๖๖.๐๐	ปาน กลาง



หัวข้อสำหรับการประเมิน	ค่าเฉลี่ย (\bar{x})	ค่า SD.	ร้อยละ	ระดับ ความ พึง พอใจ
ยุทธศาสตร์ที่ ๔. ยุทธศาสตร์การพัฒนาด้านระบบโครงสร้างพื้นฐาน รวมทั้งการพัฒนาเศรษฐกิจและการท่องเที่ยว				
๑๘. ท่านพึงพอใจกับกิจกรรมการส่งเสริมอาชีพและพัฒนารายได้แก่ ประชาชนของเทศบาลเมืองลำพูน (อาทิ ช่างคนเดี่ยว ส่งเสริมอาชีพกลุ่ม แม่บ้านชุมชน) มากน้อยเพียงไร	๓.๕๐	๐.๓๙๔	๓๐.๐๐	มาก
๑๙. ท่านพึงพอใจกับการประชาสัมพันธ์แนะนำด้านสถานที่ท่องเที่ยวของ เทศบาลเมืองลำพูนมากน้อยเพียงไร	๓.๕๔	๐.๔๐๐	๓๐.๔๐	มาก
๒๐. ท่านพึงพอใจกับการบริหารจัดการพิพิธภัณฑ์พื้นบ้านของเทศบาลเมือง ลำพูนมากน้อยเพียงไร	๓.๕๑	๐.๔๓๕	๓๐.๒๐	มาก
๒๑. ความพึงพอใจของท่านในภาพรวมของยุทธศาสตร์นี้				
๒๑.๑ การเปิดโอกาสให้ประชาชนมีส่วนร่วมในการเสนอโครงการ/ กิจกรรม	๓.๒๘	๐.๓๘๑	๖๕.๖๐	ปาน กลาง
๒๑.๒ การประชาสัมพันธ์ให้ประชาชนรับรู้ข้อมูลของโครงการ/กิจกรรม	๓.๒๑	๐.๓๙๔	๖๔.๒๐	ปาน กลาง
๒๑.๓ มีการรายงานผลการดำเนินงานของโครงการ/กิจกรรมให้ ประชาชนทราบ	๓.๒๔	๐.๔๒๑	๖๔.๘๐	ปาน กลาง
๒๑.๔ ประโยชน์ที่ประชาชนได้รับจากการดำเนินโครงการ/กิจกรรม	๓.๒๕	๐.๔๕๖	๖๕.๐๐	ปาน กลาง
สรุป ความพึงพอใจของท่านในภาพรวมของยุทธศาสตร์นี้	๓.๓๐๓๙	๐.๖๕๓๓๒	๖๖.๐๘	ปาน กลาง

สรุประดับความพึงพอใจในการพัฒนาท้องถิ่นในยุทธศาสตร์ที่ ๔ ของเทศบาลเมืองลำพูน ได้ดังนี้

จากการตอบแบบสอบถาม ของประชาชนในเขตเทศบาลเมืองลำพูน ๑๓ ชุมชน จำนวน ๑๒๙ คนมีความคิดเห็นต่อการพัฒนาท้องถิ่นในยุทธศาสตร์ที่ ๔

๑. ความพึงพอใจกับสภาพการก่อสร้างและการบำรุงรักษาระบบสาธารณูปโภค เช่น ถนน ตรอก ซอยต่างๆ ท่อระบายน้ำ ไฟฟ้า แสงสว่าง การซ่อมแซมไฟฟ้า ภายในเขตเทศบาลเมืองลำพูน ในระดับปานกลาง คิดเป็นร้อยละ ๖๔.๔๓ แยกเป็นความพึงพอใจด้านต่างๆ ดังนี้



- ถนน ตรอก ซอยต่างๆ อยู่ในระดับปานกลาง คิดเป็นร้อยละ ๖๔.๖๐
 - ท่อระบายน้ำ อยู่ในระดับปานกลาง คิดเป็นร้อยละ ๖๑.๘๐
 - ไฟฟ้า แสงสว่าง การซ่อมแซมไฟฟ้า อยู่ในระดับปานกลาง คิดเป็นร้อยละ ๖๗.๐๐
๒. ความพึงพอใจในความสะอาดและความมีระเบียบเรียบร้อยบริเวณพื้นที่สาธารณะในความรับผิดชอบของเทศบาลเมืองลำพูนอยู่ในระดับปานกลาง คิดเป็นร้อยละ ๖๖.๙๐ แยกเป็นความพึงพอใจด้านต่างๆ ดังนี้
- สวนสาธารณะ อยู่ในระดับปานกลาง คิดเป็นร้อยละ ๖๖.๐๐
 - สุสาน อยู่ในระดับปานกลาง คิดเป็นร้อยละ ๖๘.๘๐
 - ตลาดเอกราช อยู่ในระดับปานกลาง คิดเป็นร้อยละ ๖๕.๘๐
 - ลานออกกำลังกาย อยู่ในระดับปานกลาง คิดเป็นร้อยละ ๖๗
๓. ความพึงพอใจของท่านในภาพรวมของยุทธศาสตร์ที่ ๔ อยู่ในระดับปานกลางคิดเป็นร้อยละ ๖๔.๓๐
๔. ความพึงพอใจกับกิจกรรมการส่งเสริมอาชีพและพัฒนารายได้แก่ประชาชนของเทศบาลเมืองลำพูน (อาทิ ช่างคนเดี่ยว ส่งเสริมอาชีพกลุ่มแม่บ้านชุมชน) เทศบาลเมืองลำพูนอยู่ในระดับปานกลาง คิดเป็นร้อยละ ๗๐
๕. ความพึงพอใจกับการประชาสัมพันธ์แนะนำด้านสถานที่ท่องเที่ยวของเทศบาลเมืองลำพูนอยู่ในระดับมาก คิดเป็นร้อยละ ๗๐.๘๐
๖. ความพึงพอใจกับการบริหารจัดการพิพิธภัณฑ์พื้นบ้านของเทศบาลเมืองลำพูนอยู่ในระดับมาก คิดเป็นร้อยละ ๗๐.๒๐
๗. ความพึงพอใจในการเปิดโอกาสให้ประชาชน การประชาสัมพันธ์การรับรู้ข้อมูลโครงการ การรายงานผลการดำเนินงานข้อมูลโครงการ ของเทศบาลเมืองลำพูนอยู่ในระดับปานกลางคิดเป็นร้อยละ ๖๔.๙
- สรุป** ความพึงพอใจในภาพรวมของยุทธศาสตร์ที่ ๔ ในระดับปานกลาง คิดเป็นร้อยละ ๖๖.๐๘



หัวข้อสำหรับการประเมิน	ค่าเฉลี่ย (\bar{X})	ค่า SD.	ร้อยละ	ระดับ ความ พึง พอใจ
ยุทธศาสตร์ที่ ๕ การพัฒนาด้านการสร้างความเข้มแข็งของชุมชนและการมีส่วนร่วมของประชาชน				
๒๒. ท่านพอใจในการที่เทศบาลจัดให้มีโครงการเทศบาลเคลื่อนที่เพื่อให้บริการแก่ประชาชนในชุมชน มากน้อยเพียงใด	๓.๕๒	๐.๘๒๘	๓๐.๔๐	มาก
๒๓. ท่านพึงพอใจกับการจัดทำสื่อ เอกสารประชาสัมพันธ์รูปแบบต่างๆ และการให้บริการเสียงตามสายของเทศบาลเมืองลำพูนมากน้อยเพียงใด	๓.๓๒	๐.๘๘๒	๖๖.๔๐	ปานกลาง
๒๔. ท่านพึงพอใจกับการจัดประชุมรับฟังความคิดเห็นของประชาชนของเทศบาลเมืองลำพูนอย่างไร ยกตัวอย่างเช่น การประชาคมแผนพัฒนาเทศบาล	๓.๓๑	๐.๘๒๓	๖๖.๒๐	ปานกลาง
๒๕. ท่านพึงพอใจในการที่เทศบาลสนับสนุนและเปิดโอกาสให้ประชาชนตระหนักในบทบาทหน้าที่ และรับการพัฒนา มีความรู้ความเข้าใจ ในด้านการเมืองการปกครองมากน้อยเพียงใด	๓.๓๑	๐.๘๓๓	๖๖.๒๐	ปานกลาง
๒๖. ความพึงพอใจของท่านในภาพรวมของยุทธศาสตร์นี้				
๒๖.๑ การเปิดโอกาสให้ประชาชนมีส่วนร่วมในการเสนอโครงการ/กิจกรรม	๓.๒๘	๐.๘๘๔	๖๕.๖๐	ปานกลาง
๒๖.๒ การประชาสัมพันธ์ให้ประชาชนรับรู้ข้อมูลของโครงการ/กิจกรรม	๓.๒๔	๐.๘๓/๕	๖๔.๘๐	ปานกลาง
๒๖.๓ มีการรายงานผลการดำเนินงานของโครงการ/กิจกรรมให้ประชาชนทราบ	๓.๒๓	๐.๘๓๖	๖๔.๖๐	ปานกลาง
๒๖.๔ ประโยชน์ที่ประชาชนได้รับจากการดำเนินโครงการ/กิจกรรม	๓.๒๔	๐.๘๓/๓	๖๔.๘๐	ปานกลาง
สรุป ความพึงพอใจของท่านในภาพรวมของยุทธศาสตร์นี้				
	๓.๓๐๖๓	๐.๗/๓/๒๒๓	๖๖.๑๓	ปานกลาง



สรุประดับความพึงพอใจในการพัฒนาท้องถิ่นในยุทธศาสตร์ที่ ๕ ของเทศบาลเมืองลำพูน ได้ดังนี้

จากการตอบแบบสอบถาม ของประชาชนในเขตเทศบาลเมืองลำพูน ๑๓๗ ชุมชน จำนวน ๑๒๙ คนมีความคิดเห็นต่อการพัฒนาท้องถิ่นในยุทธศาสตร์ที่ ๕

๑. ความพึงพอใจในการที่เทศบาลเคลื่อนที่เพื่อให้บริการแก่ประชาชนในชุมชน เทศบาลเมืองลำพูน ในระดับมากคิดเป็นร้อยละ ๓๐.๔๐
๒. ความพึงพอใจกับการจัดทำสื่อ เอกสารประชาสัมพันธ์รูปแบบต่างๆ และการให้บริการเสียงตามสายของเทศบาลเมืองลำพูน ในระดับปานกลางคิดเป็นร้อยละ ๖๖.๔๐
๓. ความพึงพอใจกับการจัดประชุมรับฟังความคิดเห็นของประชาชน เช่น การประชาคมแผนพัฒนาเทศบาล อยู่ในระดับปานกลางคิดเป็นร้อยละ ๖๖.๒๐
๔. ความพึงพอใจกับการสนับสนุนและเปิดโอกาสให้ประชาชนตระหนักในบทบาทหน้าที่ และรับการพัฒนา มีความรู้ความเข้าใจในด้านการเมืองการปกครอง อยู่ในระดับปานกลางคิดเป็นร้อยละ ๖๖.๒๐
๕. ความพึงพอใจในการเปิดโอกาสให้ประชาชน การประชาสัมพันธ์การรับรู้ข้อมูลโครงการ การรายงานผลการดำเนินงานข้อมูลโครงการ ของเทศบาลเมืองลำพูนอยู่ในระดับอยู่ในระดับปานกลางคิดเป็นร้อยละ ๖๕

สรุป ความพึงพอใจในภาพรวมของยุทธศาสตร์ที่ ๕ ในระดับปานกลาง คิดเป็นร้อยละ ๖๖.๑๓



หัวข้อสำหรับการประเมิน	ค่าเฉลี่ย (\bar{X})	ค่า SD.	ร้อยละ	ระดับ ความ พึง พอใจ
ยุทธศาสตร์ที่ ๖ ยุทธศาสตร์การพัฒนาด้านสังคม การเมือง การบริหารราชการท้องถิ่นให้เป็นไปตามหลักการบริหารจัดการที่ดี				
๒๓. ท่านพึงพอใจบุคลากรที่มีหน้าที่ให้บริการประชาชนในหน่วยงานของเทศบาลมากน้อยเพียงใด	๐.๗/๐๓	๐.๗/๐๓	๖๘.๐๐	ปานกลาง
๒๔. ท่านพึงพอใจกับการจัดระเบียบสังคม ของเทศบาลเมืองลำพูน มากน้อยเพียงไร				ปานกลาง
- การ เปิด - ปิดสถานบริการในเขตเทศบาล	๐.๗/๒๑	๐.๗/๒๑	๖๙.๖๐	ปานกลาง
- การจัดระเบียบหาบเร่ แผงลอย	๐.๖๘๐	๐.๖๘๐	๖๖.๔๐	ปานกลาง
- การติดตั้งป้ายโฆษณา	๐.๗/๐๖	๐.๗/๐๖	๖๖.๔๐	ปานกลาง
- การดูแลความปลอดภัยทรัพย์สินสาธารณะ	๐.๗/๘๔	๐.๗/๘๔	๖๖.๐๐	ปานกลาง
๒๕. ท่านพึงพอใจกับการปฏิบัติหน้าที่ของเจ้าหน้าที่เทศกิจ ของเทศบาลเมืองลำพูน มากน้อยเพียงไร	๐.๗/๙๓	๐.๗/๙๓	๖๔.๘๐	ปานกลาง
๓๐. ความพึงพอใจของท่านในภาพรวมของยุทธศาสตร์นี้				ปานกลาง
๓๐.๑ การเปิดโอกาสให้ประชาชนมีส่วนร่วมในการเสนอโครงการ/กิจกรรม	๐.๘๑๒	๐.๘๑๒	๖๔.๒๐	ปานกลาง
๓๐.๒ การประชาสัมพันธ์ให้ประชาชนรับรู้ข้อมูลของโครงการ/กิจกรรม	๐.๘๒๒	๐.๘๒๒	๖๓.๘๐	ปานกลาง
๓๐.๓ มีการรายงานผลการดำเนินงานของโครงการ/กิจกรรมให้ประชาชนทราบ	๐.๘๓๓	๐.๘๓๓	๖๔.๒๐	ปานกลาง
๓๐.๔ ประโยชน์ที่ประชาชนได้รับจากการดำเนินโครงการ/กิจกรรม	๐.๘๒๓	๐.๘๒๓	๖๔.๘๐	ปานกลาง
สรุปข้อ ๓๐ ความพึงพอใจของท่านในภาพรวมของยุทธศาสตร์นี้	๓.๒๙๐๘	๐.๖๔๖๐๑	๖๕.๘๒	ปานกลาง



สรุประดับความพึงพอใจในการพัฒนาท้องถิ่นในยุทธศาสตร์ที่ ๖ ของเทศบาลเมืองลำพูน ได้ดังนี้

จากการตอบแบบสอบถาม ของประชาชนในเขตเทศบาลเมืองลำพูน ๑๗ ชุมชน จำนวน ๑๒๙ คนมีความคิดเห็นต่อการพัฒนาท้องถิ่นในยุทธศาสตร์ที่ ๖

๑. ความพึงพอใจต่อบุคลากรที่มีหน้าที่ให้บริการประชาชนในหน่วยงานของเทศบาลเมืองลำพูน อยู่ในระดับปานกลางคิดเป็นร้อยละ ๖๘.๐๐
๒. ความพึงพอใจกับการจัดระเบียบสังคม ของเทศบาลเมืองลำพูน อยู่ในระดับปานกลาง คิดเป็นร้อยละ ๖๗.๑๐
 - การเปิด-ปิด สถานบริการในเขตเทศบาล อยู่ในระดับปานกลาง คิดเป็นร้อยละ ๖๙.๖๐
 - การจัดระเบียบหาบเร่ แผงลอย อยู่ในระดับปานกลาง คิดเป็นร้อยละ ๖๖.๔๐
 - การติดตั้งป้ายโฆษณา อยู่ในระดับปานกลาง คิดเป็นร้อยละ ๖๖.๔๐
 - การดูแลความปลอดภัยทรัพย์สินสาธารณะ อยู่ในระดับปานกลาง คิดเป็นร้อยละ ๖๖.๐๐
๓. ความพึงพอใจกับการปฏิบัติหน้าที่ของเจ้าหน้าที่เทคนิคของเทศบาลเมืองลำพูน อยู่ในระดับปานกลางคิดเป็นร้อยละ ๖๔.๘๐
๔. ความพึงพอใจในการเปิดโอกาสให้ประชาชน การประชาสัมพันธ์การรับรู้ข้อมูลโครงการ การรายงานผลการดำเนินงานข้อมูลโครงการ ของเทศบาลเมืองลำพูนอยู่ในระดับอยู่ในระดับปานกลางคิดเป็นร้อยละ ๖๗.๑๐

สรุปความพึงพอใจในภาพรวมของยุทธศาสตร์ที่ ๖ อยู่ในระดับปานกลางคิดเป็นร้อยละ ๖๕.๘๒



ผลการวิเคราะห์ความพึงพอใจในการพัฒนาท้องถิ่นแยกตามยุทธศาสตร์ในภาพรวม ได้ข้อสรุปดังนี้
เกณฑ์ในการอ่านค่าคะแนน

ระดับความพึงพอใจ	ค่าคะแนน เฉลี่ย (\bar{X})	ร้อยละ
มากที่สุด	๔.๕๐ - ๕.๐๐	๙๐.๐๐ - ๑๐๐.๐๐
มาก	๓.๕๐ - ๔.๔๙	๓๐.๐๐ - ๘๙.๙๙
ปานกลาง	๒.๕๐ - ๓.๔๙	๖๐.๐๐ - ๖๙.๙๙
น้อย	๑.๕๐ - ๒.๔๙	๓๐.๐๐ - ๕๙.๙๙
น้อยที่สุด	๑.๐๐ - ๑.๔๙	๑.๐๐ - ๒๙.๙๐

โดยจำแนกคะแนน (๕=มากที่สุด ๔=มาก ๓=ปานกลาง ๒=น้อย ๑=น้อยที่สุด)

หัวข้อสำหรับการประเมิน	ค่าเฉลี่ย (\bar{X})	ค่า SD.	ร้อยละ	ลำดับ ที่
๑.ความพึงพอใจภาพรวมต่อ ยุทธศาสตร์ที่ ๑ การพัฒนาด้านส่งเสริมคุณภาพการศึกษา ศิลปวัฒนธรรมและภูมิปัญญา ท้องถิ่น	๓.๕๑๖๘	๐.๖๔๑๘๓	๓๐.๓๔	๒
๒.ความพึงพอใจภาพรวมต่อ ยุทธศาสตร์ที่ ๒ การพัฒนาด้านการบริหารจัดการทรัพยากรธรรมชาติและสิ่งแวดล้อมอย่าง ยั่งยืน	๓.๒๙๘๙	๐.๖๘๘๖๓	๖๕.๙๘	๕
๓.ความพึงพอใจภาพรวมต่อ ยุทธศาสตร์ที่ ๓ การพัฒนาด้านสาธารณสุขและคุณภาพชีวิต	๓.๕๕๒๖	๐.๖๓๓/๓๙	๓/๑.๐๕	๑
๔.ความพึงพอใจภาพรวมต่อ ยุทธศาสตร์ที่ ๔ การพัฒนาด้านระบบโครงสร้างพื้นฐาน การพัฒนาเศรษฐกิจและการ ท่องเที่ยว	๓.๓๐๓๙	๐.๖๕๓๓๒	๖๖.๐๘	๔
๕.ความพึงพอใจภาพรวมต่อ ยุทธศาสตร์ที่ ๕ การพัฒนาด้านการสร้างความเข้มแข็งของชุมชนและการมีส่วนร่วมของ ประชาชน	๓.๓๐๖๓	๐.๓/๓/๒๒๓	๖๖.๑๓	๓
๖.ความพึงพอใจภาพรวมต่อ ยุทธศาสตร์ที่ ๖ การพัฒนาด้านสังคม การเมือง การบริหารราชการท้องถิ่นให้เป็นไปตาม หลักการบริหารจัดการที่ดี	๓.๒๙๐๘	๐.๖๔๖๐๑	๖๕.๘๒	๖
รวม	๓.๓๓/๓/๖	๐.๖๓/๓๒	๖๓.๕๓/	

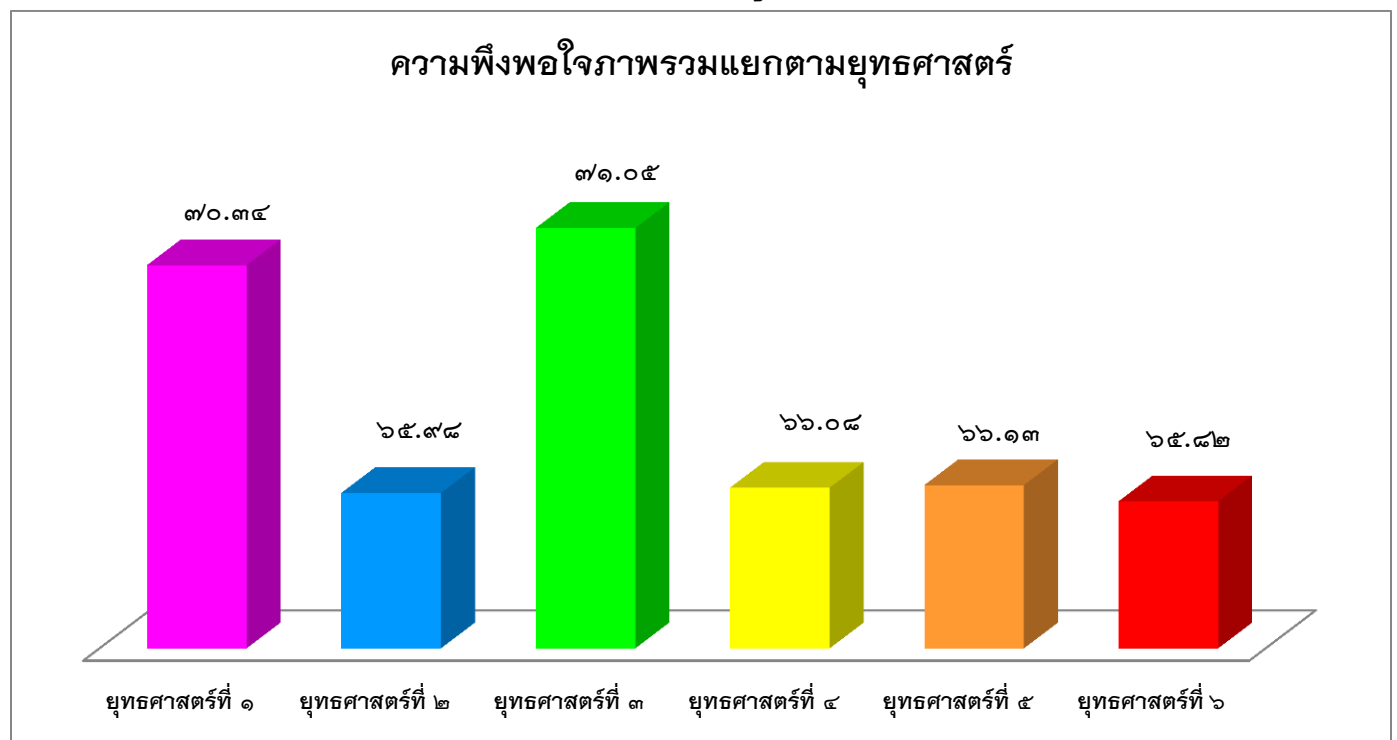


สรุปผลระดับความพึงพอใจในการพัฒนาท้องถิ่นแยกตามยุทธศาสตร์ในภาพรวม ของเทศบาลเมืองลำพูน ได้ดังนี้

จากแบบสอบถาม ของประชาชนในเขตเทศบาลเมืองลำพูน ทั้ง ๑๗ ชุมชน จำนวน ๑๒๙ ชุด มีความคิดเห็นต่อการพัฒนาเทศบาลเมืองลำพูนตามยุทธศาสตร์การพัฒนาในภาพรวมดังนี้

ประชาชนมีความพึงพอใจต่อการพัฒนาในยุทธศาสตร์ที่ ๓ การพัฒนาด้านสาธารณสุขและคุณภาพชีวิต มากที่สุด คิดเป็นร้อยละ ๗๑.๐๕ รองลงมาได้แก่ยุทธศาสตร์ที่ ๑ การพัฒนาด้านส่งเสริมคุณภาพการศึกษา ศิลปวัฒนธรรมและภูมิปัญญาท้องถิ่น ร้อยละ ๗๐.๓๔ และยุทธศาสตร์ที่ ๕ การพัฒนาด้านการสร้างความเข้มแข็งของชุมชนและการมีส่วนร่วมของประชาชน ๖๖.๑๓ ตามลำดับ

แผนภูมิแสดงการเปรียบเทียบความพึงพอใจภาพรวมแยกตามยุทธศาสตร์การพัฒนาของเทศบาลเมืองลำพูน



โครงการพัฒนาสาธารณูปโภคใต้ดินเพื่อการท่องเที่ยวในเขตเมืองอนุรักษ์

หัวข้อสำหรับการประเมิน	ค่าเฉลี่ย (\bar{X})	ค่า SD.	ร้อยละ	ระดับ ความ พึง พอใจ
๑. ท่านพึงพอใจการดำเนินนโยบายด้านการอนุรักษ์เมืองเก่า ลำพูน มากน้อยเพียงใด	๓.๓/๑	๐.๘๒๘	๓/๔.๒๐	มาก
๒. ท่านพึงพอใจต่อการประชาสัมพันธ์โครงการพัฒนา และปรับปรุงภูมิทัศน์พื้นที่มรดกทางวัฒนธรรมมากน้อยเพียงใด	๓.๕๓/	๐.๘๔๘	๓/๑.๔๐	มาก
๓. ท่านพึงพอใจต่อการเปิดโอกาสให้ประชาชนเข้ามามีส่วนร่วม ในการเสนอ ข้อคิดเห็นในการดำเนินโครงการพัฒนาและปรับปรุงภูมิทัศน์พื้นที่มรดกทาง วัฒนธรรม มากน้อยเพียงใด	๓.๔๖	๐.๘๒๐	๖๙.๒๐	ปาน กลาง
๔. ท่านพึงพอใจต่อการเปิดโอกาสให้ประชาชนส่วนราชการ รัฐวิสาหกิจ ฯลฯ เข้ามามีส่วนร่วมในการดำเนินโครงการพัฒนาสาธารณูปโภคใต้ เพื่อการท่องเที่ยวในเขตเมืองอนุรักษ์ มากน้อยเพียงใด	๓.๔๘	๐.๘๑๑	๖๙.๖๐	ปาน กลาง
๕. ท่านพึงพอใจการดำเนินโครงการพัฒนาสาธารณูปโภคใต้ดิน เพื่อการท่องเที่ยวในเขตเมืองอนุรักษ์มากน้อยเพียงใด	๓.๕๓/	๐.๘๐๙	๓/๑.๔๐	มาก
๖. ท่านพึงพอใจต่อการดำเนินการพัฒนาสาธารณูปโภคใต้ดิน เพื่อการท่องเที่ยวในเขตเมืองอนุรักษ์ด้านความปลอดภัย ในชีวิตและทรัพย์สินที่มีต่อประชาชน มากน้อยเพียงใด	๓.๕๔	๐.๘๐๔	๓/๐.๘๐	ปาน กลาง
รวม	๓.๕๕๓๑	๐.๗๑๓๙๕	๓/๑.๐๖	

สรุประดับความพึงพอใจในโครงการพัฒนาสาธารณูปโภคใต้ดินเพื่อการท่องเที่ยวในเขตเมือง อนุรักษ์ของเทศบาลเมืองลำพูนได้ดังนี้

จากการตอบแบบสอบถาม ของประชาชนในเขตเทศบาลเมืองลำพูน ๑๓/ ชุมชน จำนวน ๑๒๙ คนมีความคิดเห็นต่อโครงการพัฒนาสาธารณูปโภคใต้ดินเพื่อการท่องเที่ยวในเขตเมืองอนุรักษ์ของเทศบาลเมืองลำพูนดังนี้

๑. ความพึงพอใจในการดำเนินนโยบายด้านการอนุรักษ์เมืองเก่าลำพูน อยู่ในระดับมาก คิดเป็น ร้อยละ ๓/๔.๒๐



๒. ความพึงพอใจต่อการประชาสัมพันธ์โครงการพัฒนาและปรับปรุงภูมิทัศน์พื้นที่มรดกทางวัฒนธรรม อยู่ในระดับมากคิดเป็นร้อยละ ๓๑.๔๐
๓. ความพึงพอใจต่อการเปิดโอกาสให้ประชาชนเข้ามามีส่วนร่วม ในการเสนอข้อคิดเห็นในการดำเนินโครงการพัฒนาและปรับปรุงภูมิทัศน์พื้นที่มรดกทางวัฒนธรรม อยู่ในระดับปานกลาง คิดเป็นร้อยละ ๖๙.๒๐
๔. ความพึงพอใจต่อการเปิดโอกาสให้ประชาชน ส่วนราชการ รัฐวิสาหกิจ ฯลฯ เข้ามามีส่วนร่วม ในการดำเนินโครงการพัฒนาสาธารณูปโภคใต้ดินเพื่อการท่องเที่ยวในเขตเมืองอนุรักษ์ อยู่ในระดับปานกลาง คิดเป็นร้อยละ ๖๙.๖๐
๕. ความพึงพอใจในการดำเนินโครงการพัฒนาสาธารณูปโภคใต้ดินเพื่อการท่องเที่ยวในเขตเมืองอนุรักษ์
๖. ความพึงพอใจต่อการดำเนินการพัฒนาสาธารณูปโภคใต้ดิน เพื่อการท่องเที่ยวในเขตเมืองอนุรักษ์ ด้านความปลอดภัย ในชีวิตและทรัพย์สินที่มีต่อประชาชน อยู่ในระดับปานกลาง คิดเป็นร้อยละ ๓๐.๔๐

สรุปภาพรวมความพึงพอใจในการดำเนินโครงการพัฒนาสาธารณูปโภคใต้ดินเพื่อการท่องเที่ยวในเขตเมืองอนุรักษ์ของเทศบาลเมืองลำพูน อยู่ในระดับมาก คิดเป็นร้อยละ ๓๑.๐๖



โครงการปรับปรุงกำแพงเมืองเก่าลำพูน

หัวข้อสำหรับการประเมิน	ค่าเฉลี่ย (\bar{X})	ค่า SD.	ร้อยละ	ระดับ ความ พึง พอใจ
๑. ท่านพึงพอใจต่อการประชาสัมพันธ์โครงการก่อสร้างกำแพงเมืองเก่าลำพูนมากน้อยเพียงใด	๓.๒๓	๐.๙๖๖	๖๔.๖๐	ปาน กลาง
๒. ท่านพึงพอใจต่อการเปิดโอกาสให้ประชาชนเข้ามามีส่วนร่วมในการเสนอข้อคิดเห็นในการดำเนินโครงการก่อสร้างกำแพงเมืองเก่าลำพูน มากน้อยเพียงใด	๓.๑๙	๐.๙๔๔	๖๓.๘๐	ปาน กลาง
๓. ท่านพึงพอใจต่อการเปิดโอกาสให้ประชาชนส่วนราชการ รัฐวิสาหกิจ ฯลฯ เข้ามามีส่วนร่วมในการดำเนินโครงการก่อสร้างกำแพงเมืองเก่าลำพูน มากน้อยเพียงใด	๓.๒๓	๐.๙๓/๔	๖๔.๖๐	ปาน กลาง
๔. ท่านพึงพอใจการดำเนินโครงการก่อสร้างกำแพงเมืองเก่าลำพูนมากน้อยเพียงใด	๓.๒๒	๑.๐๐๑	๖๔.๔๐	ปาน กลาง
๕. ท่านพึงพอใจต่อการดำเนินโครงการก่อสร้างกำแพงเมืองเก่าลำพูนด้านความปลอดภัยในชีวิตและทรัพย์สินที่มีต่อประชาชนมากน้อยเพียงใด	๓.๒๑	๐.๙๔๖	๖๔.๒๐	ปาน กลาง
รวม	๓.๒๑๔๔	๐.๙๒๑๐๓	๖๔.๓๐	ปาน กลาง

สรุประดับความพึงพอใจในโครงการปรับปรุงกำแพงเมืองเก่าลำพูนได้ดังนี้

จากการตอบแบบสอบถาม ของประชาชนในเขตเทศบาลเมืองลำพูน ๑๓๗ ชุมชน จำนวน ๑๒๙ คนมีความคิดเห็นต่อโครงการปรับปรุงกำแพงเมืองเก่าลำพูนดังนี้

๑. ความพึงพอใจต่อการประชาสัมพันธ์โครงการก่อสร้างกำแพงเมืองเก่าลำพูน อยู่ในระดับปานกลาง คิดเป็นร้อยละ ๖๔.๖๐
๒. ความพึงพอใจต่อการเปิดโอกาสให้ประชาชนเข้ามามีส่วนร่วมในการเสนอข้อคิดเห็นในการดำเนินโครงการก่อสร้างกำแพงเมืองเก่าลำพูนอยู่ในระดับปานกลาง คิดเป็นร้อยละ ๖๓.๘๐
๓. ความพึงพอใจต่อการเปิดโอกาสให้ประชาชนส่วนราชการ รัฐวิสาหกิจ ฯลฯ เข้ามามีส่วนร่วมในการดำเนินโครงการก่อสร้างกำแพงเมืองเก่าลำพูนอยู่ในระดับปานกลางคิดเป็นร้อยละ ๖๔.๖๐



๔. ความพึงพอใจการดำเนินโครงการก่อสร้างกำแพงเมืองเก่าลำพูนอยู่ในระดับปานกลางคิดเป็นร้อยละ ๖๔.๔๐
๕. ความพึงพอใจด้านความปลอดภัยในชีวิตและทรัพย์สินที่มีต่อประชาชนต่อการดำเนินโครงการก่อสร้างกำแพงเมืองเก่าลำพูนอยู่ในระดับปานกลางคิดเป็นร้อยละ ๖๔.๒๐

สรุปภาพรวมความพึงพอใจในการดำเนินโครงการปรับปรุงกำแพงเมืองเก่าลำพูน อยู่ในระดับปานกลาง คิดเป็นร้อยละ ๖๔.๓๐



ส่วนที่ ๓ ความพึงพอใจในการให้บริการของเทศบาล

ประเด็น	ระดับความพึงพอใจ ร้อยละ						ค่าเฉลี่ย (\bar{X})	ค่า SD.	ร้อยละ	ระดับ พึง พอใจ	ลำดับ
	๕	๔	๓	๒	๑	missin g					
๑. สำนักงานมีความ สะอาดและสวยงาม	๘.๘	๓๙.๐	๔๙.๕	๒.๕	๐.๓	๐	๓.๕๔	๐.๓/๐๑	๓/๐.๘๐	มาก	๓
๒. การจัดสถานที่ ภายในสำนักงาน	๕.๕	๔๓.๓/	๔๖.๓/	๓.๖	๐.๕	๐	๓.๕๐	๐.๖๘๒	๓/๐.๐๐	มาก	๕
๓. สถานที่นั่งพัก สำหรับประชาชนที่ มาติดต่อมีจำนวน เพียงพอ	๕.๘	๓๓.๔	๔๓.๐	๙.๑	๐.๘	๐	๓.๓๘	๐.๓/๖๔	๖๓.๖๐	ปาน กลาง	๘
๔. ห้องน้ำ-ห้องส้วม มีจำนวนเพียงพอกับ ประชาชนที่มาใช้บริการ	๖.๖	๓๐.๕	๕๑.๖	๑๐.๔	๐.๘	๐	๓.๓๒	๐.๓/๘๐	๖๖.๔๐	ปาน กลาง	๑๐
๕. ห้องน้ำ -ห้องส้วม มีความสะอาดน่าใช้ บริการ	๔.๑	๒๙.๓/	๕๕.๕	๙.๑	๑.๖	๐	๓.๒๖	๐.๓/๔๕	๖๕.๒๐	ปาน กลาง	๑๒
๖. บริการน้ำดื่มมีเพียง พอกับจำนวน ประชาชนที่มาใช้บริการ	๕.๒	๓๒.๔	๕๒.๒	๙.๓	๐.๘	๐	๓.๓๒	๐.๓/๔๘	๖๖.๔๐	ปาน กลาง	๑๐
๗. สถานที่จอดรถ มีความ สะดวกและปลอดภัย	๖.๐	๓๙.๘	๔๔.๘	๘.๕	๐.๘	๐	๓.๔๒	๐.๓/๖๕	๖๘.๔๐	ปาน กลาง	๖
๘. สำนักงานมีป้าย แสดงขั้นตอนการปฏิบัติงาน อย่างชัดเจน	๓.๓/	๕๐.๓	๓๓.๑	๔.๙	๐.๐	๐	๓.๖๑	๐.๓/๐๒	๓/๒.๒๐	มาก	๒
๙. สำนักงานมี ป้ายแสดงชื่อแผนก /ชื่อฝ่าย ชัดเจน	๙.๖	๕๑.๙	๓๓.๘	๔.๔	๐.๓	๐	๓.๖๖	๐.๓/๒๒	๓/๓.๒๐	มาก	๑

ประเด็น	ระดับความพึงพอใจ ร้อยละ						ค่าเฉลี่ย (\bar{X})	ค่า SD.	ร้อยละ	ระดับ ความ พึง พอใจ	ลำดับ
	๕	๔	๓	๒	๑	missing					
๑๐. สำนักงานมีระบบ การจัดลำดับการให้ บริการ	๖.๖	๔๘.๔	๓๘.๒	๕.๒	๑.๖	๐	๓.๕๓	๐.๓๖๕	๓/๐.๖๐	มาก	๔
๑๑. เสียงประชาสัมพันธ์ เช่น เสียงเรียกชื่อ ชัดเจน	๖.๖	๔๓.๓	๓๘.๓	๖.๙	๔.๑	๐	๓.๔๒	๐.๘๓/๓	๖๘.๔๐	ปาน กลาง	๖
๑๒. บริการของศูนย์รับ เรื่องราวร้องทุกข์	๖.๙	๔๑.๒	๓๙.๘	๓.๓	๔.๕	๐	๓.๓๘	๐.๘๙๑	๖๓.๖๐	ปาน กลาง	๘
๑๓. งานบริการ เสียงตามสายนอกเวลา ราชการ	๔.๙	๓๔.๑	๓๙.๖	๑๔.๓	๓.๑	๐	๓.๑๕	๐.๙๓/๓	๖๓.๐๐	ปาน กลาง	๑๓
รวม	๖.๔๘	๔๐.๒	๔๔.๒	๓.๓๘	๑.๓๘	๐	๓.๔๒๑๖	๐.๖๓๓/๖๙	๖๘.๔๓	ปาน กลาง	

สรุปผลระดับความพึงพอใจในการให้บริการของเทศบาลเมืองลำพูน ได้ดังนี้

จากแบบสอบถาม ของประชาชนในเขตเทศบาลเมืองลำพูน ทั้ง ๑๓/ ชุมชน จำนวน ๑๒๙ ชุด มีความคิดเห็นต่อการให้บริการของเทศบาลเมืองลำพูน ภาพรวม คิดเป็นร้อยละ ๖๘.๔๓ อยู่ในระดับปานกลาง โดยจัดเรียงลำดับได้ดังนี้

ประชาชนมีความพึงพอใจในการให้บริการของเทศบาลเมืองลำพูน ในด้านการจัดป้ายแสดงชื่อแผนก ชื่อฝ่ายชัดเจน เป็นลำดับแรก คิดเป็นร้อยละ ๓/๓.๒๐ รองลงมาประชาชนมีความพึงพอใจต่อการจัดทำป้ายแสดงขั้นตอนการปฏิบัติงานที่ชัดเจน คิดเป็นร้อยละ ๓๒.๒๐ และประชาชนมีความพึงพอใจในความสะอาดและสวยงาม คิดเป็นร้อยละ ๓๐.๘๐ ตามลำดับ



การใช้บริการงานบริการประชาชนของเทศบาลเมืองลำพูน

ประเภทของงานบริการ	ความถี่	ลำดับการ ใช้บริการ เรียงตาม ความถี่
๑. งานของสถานธนาหุบาล	๕๒	๑๐
๒. งานป้องกันและบรรเทาสาธารณภัย - แจ็งเหตุไฟไหม้	๓๕	๑๑
๓. งานภาษี(ภาษีโรงเรือนและที่ดิน ภาษีบำรุงท้องที่ ภาษีป้าย)	๒๐๙	๔
๔. การเรียนการสอนของโรงเรียนเทศบาล	๗/๙	๘
๕. การบริการฉีดยาคุมกำเนิดสัตว์	๑๔๒	๖
๖. ศูนย์รับเรื่องราวร้องทุกข์	๙๒	๗
๗. งานทะเบียนราษฎร	๓๐๐	๑
๘. งานประชาสัมพันธ์เสียงตามสาย	๑๑๗	๕
๙. การขออนุญาตก่อสร้าง ดัดแปลง รื้อถอนอาคาร	๖๓	๙
๑๐. การบริการจัดเก็บขยะ	๒๖๐	๒
๑๑. การขอรับบริการของศูนย์บริการสาธารณสุข	๒๕๕	๓

สรุปความถี่ของประชาชนต่อการใช้บริการงานบริการประชาชนของเทศบาลเมืองลำพูน ลำดับแรกประชาชนเข้ามาใช้บริการด้านงานทะเบียนราษฎรมากที่สุด จำนวน ๓๐๐ ครั้ง รองลงมาคือประชาชนเข้ามาใช้บริการด้านการบริการจัดเก็บขยะ จำนวน ๒๖๐ ครั้ง และความถี่ของประชาชนในการขอรับบริการของศูนย์บริการสาธารณสุข จำนวน ๒๕๕ ครั้ง ตามลำดับ



ภาคผนวก





งานวิเคราะห์นโยบายและแผน

กองวิชาการและแผนงาน

เทศบาลเมืองลำพูน

www.lamphuncity.go.th