

ส่วนที่ ๓

ยุทธศาสตร์ขององค์กรปกครองส่วนท้องถิ่น

๑. ความสัมพันธ์ระหว่างแผนพัฒนาระดับมหภาค

กรอบยุทธศาสตร์ชาติระยะ ๒๐ ปี (พ.ศ. ๒๕๖๐ – ๒๕๗๙)

เพื่อให้บรรลุวิสัยทัศน์
 “ประเทศมีความมั่นคง มั่งคั่ง ยั่งยืน
 เป็นประเทศพัฒนาแล้ว ด้วยการพัฒนา
 ตามปรัชญาเศรษฐกิจพอเพียง”
 นำไปสู่การพัฒนาให้คนไทยมีความสุข
 และตอบสนองต่อการบรรลุ
 ซึ่งผลประโยชน์แห่งชาติ ในการที่จะพัฒนา
 คุณภาพชีวิต สร้างรายได้ระดับสูง
 เป็นประเทศพัฒนาแล้ว และสร้างความสุขของ
 คนไทย สังคมมีความมั่นคง เสมอภาคและเป็น
 ธรรม ประเทศสามารถแข่งขันได้ในระบบ
 เศรษฐกิจ

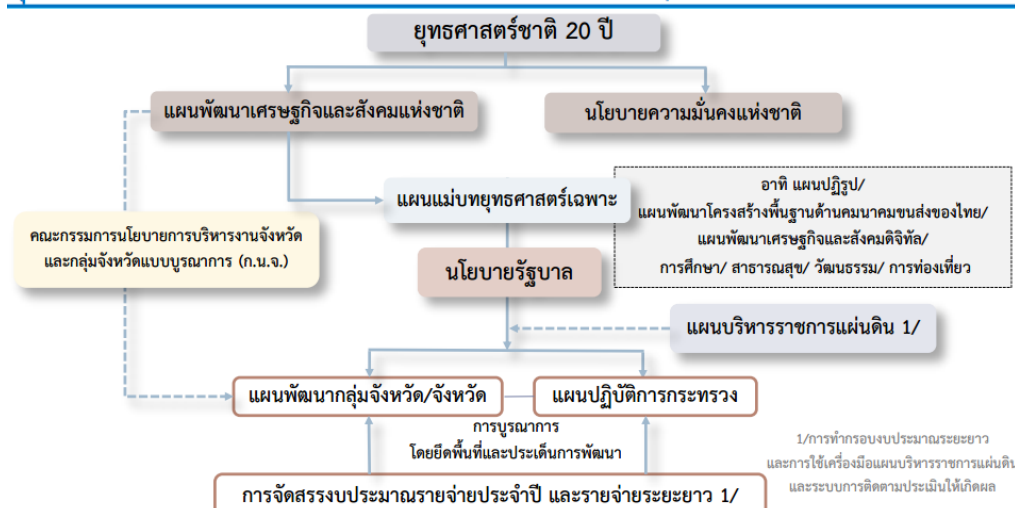


๑.๑ แผนยุทธศาสตร์ชาติ ๒๐ ปี

ยุทธศาสตร์ชาติ ๒๐ ปี (พ.ศ. ๒๕๖๐ – ๒๕๗๙) ๖ ยุทธศาสตร์

๑. ยุทธศาสตร์ด้านความมั่นคง
๒. ยุทธศาสตร์ด้านการสร้างความสามารถในการแข่งขัน
๓. ยุทธศาสตร์การพัฒนาและเสริมสร้างศักยภาพคน
๔. ยุทธศาสตร์ด้านการสร้างโอกาสความเสมอภาคและเท่าเทียมกันทางสังคม
๕. ยุทธศาสตร์ด้านการสร้างการเติบโตบนคุณภาพชีวิตที่เป็นมิตรกับสิ่งแวดล้อม
๖. ยุทธศาสตร์ด้านการปรับสมดุลและพัฒนาระบบการบริหารจัดการภาครัฐ

ยุทธศาสตร์ชาติและกรอบความเชื่อมโยงกับแผนในระดับต่างๆ



๑.๒ แผนพัฒนาเศรษฐกิจและสังคมแห่งชาติ ฉบับที่ ๑๒ (พ.ศ. ๒๕๖๐ - ๒๕๖๔)**วิสัยทัศน์**

จากสถานะของประเทศและบริบทการเปลี่ยนแปลงต่างๆ ที่ประเทศกำลังประสบอยู่ ทำให้การกำหนดวิสัยทัศน์แผนพัฒนาฯ ฉบับที่ ๑๒ ยังคงมีความต่อเนื่องจากวิสัยทัศน์แผนพัฒนาฯ ฉบับที่ ๑๑ และกรอบหลักการของการวางแผนที่น้อมนำและประยุกต์ใช้หลักปรัชญาของเศรษฐกิจพอเพียง ยึดคนเป็นศูนย์กลางของการพัฒนาอย่างมีส่วนร่วม การพัฒนาที่ยึดหลักสมดุล ยั่งยืน โดยวิสัยทัศน์ของการพัฒนาใน แผนพัฒนาฯ ฉบับที่ ๑๒ ต้องให้ความสำคัญกับการกำหนดทิศทางการพัฒนาที่มุ่งสู่การเปลี่ยนผ่านประเทศไทย จากประเทศที่มีรายได้ปานกลางไปสู่ประเทศที่มีรายได้สูง มีความมั่นคง และยั่งยืน สังคมอยู่ร่วมกันอย่างมีความสุข และนำไปสู่การบรรลุวิสัยทัศน์ระยะยาว “มั่นคง มั่งคั่ง ยั่งยืน” ของประเทศ

เป้าหมายการพัฒนาประเทศ**๑. การหลุดพ้นจากกับดักประเทศรายได้ปานกลางสู่รายได้สูง**

- (๑) เศรษฐกิจขยายตัวเฉลี่ยไม่ต่ำกว่าร้อยละ ๕.๐
- (๒) ผลิตภัณฑ์มวลรวมในประเทศต่อหัว (GDP Per Capita) และรายได้ประชาชาติต่อหัว (GNP Per Capita) ณ สิ้นแผนพัฒนาฯ ฉบับที่ ๑๒ ในปี ๒๕๖๔ เพิ่มขึ้นเป็น ๓๑๗,๐๕๑ บาท (๙,๓๒๕ ดอลลาร์ สรอ.) และ ๓๐๑,๑๙๙ บาท (๘,๘๕๙ ดอลลาร์ สรอ.) ต่อคนต่อปี
- (๓) ผลผลิตภาพการผลิตเพิ่มขึ้นไม่ต่ำกว่าเฉลี่ยร้อยละ ๒.๕ ต่อปี
- (๔) การลงทุนรวมขยายตัวไม่ต่ำกว่าเฉลี่ยร้อยละ ๘.๐ (การลงทุนของการลงทุนภาครัฐไม่ต่ำกว่าร้อยละ ๑๐.๐ และการลงทุนของภาคเอกชนขยายตัวไม่ต่ำกว่าเฉลี่ยร้อยละ ๗.๕ ในขณะที่ ปริมาณการส่งออกขยายตัวเฉลี่ยไม่ต่ำกว่าร้อยละ ๔.๐ ต่อปี)

๒. การพัฒนาศักยภาพคนให้สนับสนุนการเจริญเติบโตของประเทศและการสร้าง สังคมสูงวัยอย่างมีคุณภาพ

- (๑) ประชาชนทุกช่วงวัยมีความมั่นคงทางด้านเศรษฐกิจและสังคม (SocioEconomic Security) และมีคุณภาพชีวิตที่ดีขึ้น
- (๒) การศึกษาและการเรียนรู้ได้รับการพัฒนาคุณภาพ
- (๓) สถาบันทางสังคมมีความเข้มแข็งเป็นฐานรากที่เอื้อต่อการพัฒนานคน

๓. การลดความเหลื่อมล้ำในสังคม

- (๑) การกระจายรายได้มีความเท่าเทียมกันมากขึ้น
- (๒) บริการทางสังคมมีคุณภาพและมีการกระจายอย่างทั่วถึง

๔. การสร้างการเจริญเติบโตทางเศรษฐกิจและสังคมที่เป็นมิตรกับสิ่งแวดล้อม

- (๑) รักษาความมั่นคงของฐานทรัพยากร สร้างสมดุลระหว่างการอนุรักษ์และ การใช้ประโยชน์อย่างยั่งยืนและเป็นธรรม
- (๒) ขับเคลื่อนประเทศสู่เศรษฐกิจและสังคมที่เป็นมิตรต่อสิ่งแวดล้อม
- (๓) เพิ่มขีดความสามารถในการรับมือภัยพิบัติและการเปลี่ยนแปลงสภาพ ภูมิอากาศ
- (๔) เพิ่มประสิทธิภาพและเสริมสร้างธรรมาภิบาลในการบริหารจัดการ ทรัพยากรธรรมชาติและสิ่งแวดล้อม

- (๕) มีการบริหารจัดการน้ำให้สมดุลระหว่างการอุปสงค์และอุปทานของน้ำ

๕. การบริหารราชการแผ่นดินที่มีประสิทธิภาพ

- (๑) การบริหารงานภาครัฐที่โปร่งใส เป็นธรรม มีประสิทธิภาพ และมีส่วนร่วม
- (๒) ขจัดกาทุจริตคอร์รัปชัน

(๓) มีการกระจายอำนาจที่เหมาะสม

กรอบยุทธศาสตร์แผนพัฒนาเศรษฐกิจและสังคมแห่งชาติ ฉบับที่ ๑๒ ประกอบด้วย

๑๐ ยุทธศาสตร์หลัก ดังนี้

- ๑.ยุทธศาสตร์การเสริมสร้างและพัฒนาศักยภาพทุนมนุษย์
- ๒.ยุทธศาสตร์การสร้างความเป็นธรรมลดความเหลื่อมล้ำในสังคม
- ๓.ยุทธศาสตร์การสร้างความเข้มแข็งทางเศรษฐกิจและแข่งขันได้อย่างยั่งยืน
- ๔.ยุทธศาสตร์ด้านการเติบโตที่เป็นมิตรกับสิ่งแวดล้อมเพื่อพัฒนาอย่างยั่งยืน
- ๕.ยุทธศาสตร์ด้านความมั่นคง
- ๖.ยุทธศาสตร์ด้านการเพิ่มประสิทธิภาพและธรรมาภิบาลในภาครัฐ
- ๗.ยุทธศาสตร์ด้านการพัฒนาโครงสร้างพื้นฐานและระบบโลจิสติกส์
- ๘.ยุทธศาสตร์ด้านวิทยาศาสตร์ เทคโนโลยี การวิจัย และนวัตกรรม
- ๙.ยุทธศาสตร์การพัฒนาภาคเมือง และพื้นที่เศรษฐกิจ
- ๑๐.ยุทธศาสตร์ด้านการต่างประเทศ ประเทศเพื่อนบ้าน และภูมิภาค

ความเชื่อมโยงระหว่างยุทธศาสตร์ชาติระยะ ๒๐ ปี กับแผนพัฒนาฯ ฉบับที่ ๑๒

กรม. มีมติเมื่อวันที่ ๒๒ ธ.ค. ๒๕๕๘ เห็นชอบทิศทางและกรอบยุทธศาสตร์ของแผนพัฒนาฯ ฉบับที่ ๑๒ (พ.ศ.๒๕๖๐ – ๒๕๖๔) โดยมีความเห็นเพิ่มเติมว่าแผนพัฒนาฯ ฉบับที่ ๑๒ ต้องมีความสอดคล้องกับยุทธศาสตร์ชาติ ๒๐ ปี และมีการแปลงยุทธศาสตร์ชาติดังกล่าวเป็นแผนงาน/โครงการในช่วง ๕ ปี โดยระบุแผนปฏิบัติการ และกำหนดตัวชี้วัดความสำเร็จที่เป็นรูปธรรม รวมทั้งให้มีการประเมินผลของการดำเนินงานทุกรอบ ๑ ปี และ ๕ ปี

แผนพัฒนาฯ ฉบับที่ ๑๒ จะสอดคล้องกับกรอบยุทธศาสตร์ชาติ ระยะยาว ๒๐ ปี ในลักษณะของการถ่ายทอดยุทธศาสตร์ระยะยาว ลงสู่การปฏิบัติในช่วงเวลา ๕ ปี

๑.๓ แผนพัฒนาภาค / แผนพัฒนากลุ่มจังหวัด / แผนพัฒนาจังหวัด

๑) แผนพัฒนาภาค

ยุทธศาสตร์การพัฒนาภาคเหนือ

(๑) ปรับปรุงโครงสร้างการผลิตสู่การพึ่งตนเองตามแนวปรัชญาเศรษฐกิจพอเพียง และปรับระบบการผลิตที่สร้างมูลค่าเพิ่มอย่างสมดุล เพื่อความเป็นฐานเศรษฐกิจอย่างยั่งยืน เช่น การพัฒนาประสิทธิภาพการผลิตและสร้างมูลค่าเพิ่มให้ผลิตภัณฑ์การเกษตร

(๒) ยกระดับการค้าและบริการให้ได้มาตรฐาน ท้นต่อการเปลี่ยนแปลงของกระแสตลาด เน้นการพัฒนาศูนย์กลาง โครงสร้างพื้นฐาน และสิ่งอำนวยความสะดวกต่าง ๆ เช่น ระบบโลจิสติกส์เพื่อสนับสนุนการค้าการพัฒนาแหล่งท่องเที่ยว

(๓) พัฒนาเมืองศูนย์กลางความเจริญและเมืองชายแดนเพื่อรองรับการเชื่อมโยงในระดับนานาชาติ

(๔) พัฒนาคนและสังคมให้พร้อมรับการเปลี่ยนแปลง มีความมั่นคงและอยู่เย็นเป็นสุขร่วมกัน เช่น ด้านสุขภาพ ด้านการศึกษา แรงงาน ฯลฯ

(๕) พัฒนาศักยภาพของสถาบันครอบครัวและชุมชนให้มีความเข้มแข็งในการพัฒนาที่นำไปสู่การพึ่งตนเอง มีภูมิคุ้มกันตามหลักปรัชญาเศรษฐกิจพอเพียง

(๖) บริหารจัดการทรัพยากรธรรมชาติและสิ่งแวดล้อมอย่างยั่งยืน เน้นการอนุรักษ์ฟื้นฟูและใช้ประโยชน์อย่างสมดุล และเตรียมการป้องกันและรับมือภัยธรรมชาติ

๒) แผนพัฒนากลุ่มจังหวัด

กลุ่มจังหวัดภาคเหนือตอนบน ๑ ประกอบด้วย เชียงใหม่ ลำพูน ลำปาง และแม่ฮ่องสอน มีพื้นที่ประมาณ ๔๙,๘๒๘.๑๖๓ ตารางกิโลเมตร หรือประมาณ ๓๑,๑๔๒,๖๐๒ ไร่ โดยจังหวัดภายในกลุ่มที่มีพื้นที่มากที่สุด ได้แก่ จังหวัดเชียงใหม่ รองลงมา ได้แก่ จังหวัดแม่ฮ่องสอน จังหวัดลำปาง และจังหวัดลำพูน ตามลำดับ

วิสัยทัศน์

“ศูนย์กลางการท่องเที่ยว การค้า การลงทุนสู่สากล บนพื้นฐานความโดดเด่นวัฒนธรรมล้านนา สังคมน่าอยู่ สิ่งแวดล้อมยั่งยืน”

ตำแหน่งทางยุทธศาสตร์ (Positioning)

กลุ่มจังหวัด	เชียงใหม่	แม่ฮ่องสอน	ลำปาง	ลำพูน
เมืองท่องเที่ยวสู่สากล	ท่องเที่ยวเชิงอารยธรรมและสร้างสรรค์	ท่องเที่ยวเชิงอารยธรรมและสร้างสรรค์	ท่องเที่ยวเชิงอารยธรรมและสร้างสรรค์	ท่องเที่ยวเชิงอารยธรรมและสร้างสรรค์
Food Valley	เกษตรอินทรีย์ เกษตรปลอดภัย (พืชผักเมืองหนาว ลำไย มะม่วง กาแฟ สมุนไพร/ ไม้ประดับ/ ไม้ประดับ)	เกษตรอินทรีย์ เกษตรปลอดภัย (กระเทียม ถั่วเหลือง กาแฟ)	เกษตรอินทรีย์ เกษตรปลอดภัย (ข้าว ข้าวโพดหวาน สับปะรด)	เกษตรอินทรีย์ เกษตรปลอดภัย (ลำไย มะม่วง ข้าว กระเทียม)
Green City	พื้นที่ป่าไม้ คัดค้านิคมอุตสาหกรรม	พื้นที่ป่าไม้ คัดค้านิคมอุตสาหกรรม	พื้นที่ป่าไม้ คัดค้านิคมอุตสาหกรรม	พื้นที่ป่าไม้ คัดค้านิคมอุตสาหกรรม
Northern Landport	สนามบินนานาชาติ ศูนย์กลางการค้า การลงทุน	ด่านการค้าชายแดน	โลจิสติกส์ทางบกและทางราง	นิคมอุตสาหกรรม
Health and Wellness	1.ศูนย์กลางการแพทย์-ทันตกรรมของภูมิภาค 2.สปาและการนวดสุขภาพ 3.การฟอกพิษยาพิษ 4.เครื่องสำอางสมุนไพร 5.น้ำพุร้อน	1.ชุมชนท่องเที่ยวเชิงสุขภาพ 2.ผลิตภัณฑ์สปา 3.น้ำพุร้อน	1.ภูมิปัญญาการแพทย์แผนไทย สมุนไพร 2. ชุมชนท่องเที่ยวเชิงสุขภาพ 3. น้ำพุร้อน	1.ภูมิปัญญาการแพทย์แผนไทย 2.ชุมชนท่องเที่ยวเชิงสุขภาพ

ประเด็นยุทธศาสตร์

- สร้างคุณค่าและความโดดเด่นด้านอุตสาหกรรมการท่องเที่ยวและบริการ
- ยกระดับ เชื่อมโยง สร้างเครือข่าย การค้า การลงทุน และการค้าชายแดนเพื่อเพิ่มศักยภาพในการแข่งขันทั้งในและต่างประเทศ
- พัฒนาเกษตรมูลค่าเพิ่มสู่ตลาดทั้งในและต่างประเทศ
- อนุรักษ์ พื้นฟูทรัพยากรธรรมชาติและสิ่งแวดล้อมอย่างบูรณาการและมีส่วนร่วม ตอบสนองต่อการพัฒนาและใช้ประโยชน์อย่างยั่งยืนและเป็นธรรม

๓) แผนพัฒนาจังหวัด

วิสัยทัศน์ “เมืองแห่งความสุข บนความพอเพียง”

ตัวชี้วัดวิสัยทัศน์

ตัวชี้วัดวิสัยทัศน์แบ่งออกเป็น ๒ ส่วน ดังนี้

- (๑) ตัวชี้วัดความสุข
- (๒) ตัวชี้วัดความพอเพียง

โดยการวัดความสุขของประชาชนในจังหวัดจากคุณภาพชีวิต อ้างอิงตัวชี้วัดที่ปรับปรุงจากดัชนีคุณภาพชีวิต ของคณะกรรมการอำนวยการงานพัฒนาคุณภาพชีวิตของประชาชน พชช. (๒๕๕๘) ซึ่งสามารถใช้ข้อมูลความจำเป็นพื้นฐาน (จปฐ.) และข้อมูลพื้นฐาน และได้นำเอาแนวคิดคุณภาพชีวิต (quality of life) ของ OECD (The Organization for Economic Co-operation and Development) มาปรับปรุงให้สอดคล้องกับบริบทเฉพาะของจังหวัดลำพูน โดยแบ่งออกเป็น ๕ หมวด ดังนี้

- ๑) ความจำเป็นขั้นพื้นฐาน
- ๒) การพัฒนาทุนมนุษย์
- ๓) การเติบโตและความมั่นคงทางเศรษฐกิจ
- ๔) การอนุรักษ์ทรัพยากรธรรมชาติและสิ่งแวดล้อม
- ๕) คุณธรรมและความสามัคคีของคนในสังคม

มีรายละเอียดตัวชี้วัดภายในแต่ละหมวดแยกตามประเด็นความสุขและความพอเพียง ดังนี้

ตัวชี้วัดวิสัยทัศน์ของแผนพัฒนาจังหวัดลำพูน พ.ศ. ๒๕๖๑ - ๒๕๖๔

ตัวชี้วัด	ความสุข	ความพอเพียง
หมวดที่ ๑ ความจำเป็นขั้นพื้นฐาน (Basic living needs)		
๑.๑ ร้อยละของสถานพยาบาลที่ได้รับการรับรองคุณภาพ HA	✓	✓ (มีภูมิคุ้มกัน)
๑.๒ ร้อยละของครัวเรือนที่เข้าถึง น้ำเพื่ออุปโภคบริโภค ไฟฟ้าและอินเทอร์เน็ต	✓	✓ (มีภูมิคุ้มกัน)
๑.๓ ร้อยละของครัวเรือนที่มีความเป็นระเบียบเรียบร้อย สะอาด ถูกสุขลักษณะ และไม่ถูกรบกวนจากมลพิษ	✓	✓ (มีภูมิคุ้มกัน)
๑.๔ ร้อยละของครัวเรือนที่มีความอบอุ่น ภูมิคุ้มกัน และ มีความปลอดภัยในชีวิต และทรัพย์สิน	✓	✓ (มีภูมิคุ้มกัน)
หมวดที่ ๒ การพัฒนาทุนมนุษย์ (Human capital development)		
๒.๑ จำนวนปีการศึกษาเฉลี่ยของประชากรอายุระหว่าง ๑๕-๕๙ ปี	✓	✓ (มีความรู้)
๒.๒ ร้อยละเด็กจบการศึกษาบังคับ ๙ ปี ที่ไม่ได้ เรียนต่อและยังไม่มีงานทำได้รับการฝึกอบรมด้านอาชีพ	✓	✓ (มีความรู้)
๒.๓ สัดส่วนคนอายุ ๑๕ -๖๐ ปีเต็ม อ่าน เขียน ภาษาไทย และคิดเลขอย่างง่ายได้	✓	✓ (มีความรู้)
๒.๔ ผลผลิตภาพแรงงาน (บาท/คน)	✓	
หมวดที่ ๓ การเติบโตและความมั่นคงทางเศรษฐกิจ (Economic Growth and Stability)		
๓.๑ อัตรารายได้ของครัวเรือนต่อหัวเฉลี่ย (บาท/คน/ครัวเรือน)	✓	
๓.๒ อัตราการออมของครัวเรือนต่อหัวเฉลี่ย (บาท/คน/ครัวเรือน)		✓ (พอประมาณ)
๓.๓ อัตราส่วนหนี้ต่อรายได้ของครัวเรือนเฉลี่ย* (ร้อยละ)		✓ (พอประมาณ)
๓.๔ อัตราการว่างงาน* (ร้อยละ)	✓	
๓.๕ สัดส่วนของประชากรที่อยู่ใต้เส้นความยากจน (ร้อยละ)	✓	
๓.๖ ค่าสัมประสิทธิ์การกระจายรายได้ (ค่าสัมประสิทธิ์ จีนี)	✓	

ตัวชี้วัด	ความสุข	ความพอเพียง
หมวดที่ ๔ การอนุรักษ์พลังงานและสิ่งแวดล้อม (Energy & Environmental Preservation)		
๔.๑ อัตราเปลี่ยนแปลงพื้นที่ป่าในจังหวัด	✓	
๔.๒ สัดส่วนปริมาณขยะในจังหวัดต่อประชากร	✓	
๔.๓ สัดส่วนการใช้ไฟฟ้า และ น้ำมันเชื้อเพลิงของครัวเรือน		✓ (พอประมาณ)
๔.๔ สัดส่วนการใช้ไฟฟ้า และ น้ำมันเชื้อเพลิงของอุตสาหกรรม		✓ (พอประมาณ)
หมวดที่ ๕ คุณธรรมและความสามัคคีของคนในชุมชน (Community Moral and Solidarity)		
๕.๑ จำนวนหมู่บ้านศีล ๕ ตัวอย่าง	✓	✓ (มีคุณธรรม)
๕.๒ จำนวนคนในครัวเรือนมีส่วนร่วมทำกิจกรรมสาธารณะประโยชน์	✓	✓ (มีคุณธรรม)
๕.๓ สัดส่วนผู้สูงอายุ คนพิการ ได้รับการดูแลจากครอบครัว หรือ สังคม	✓	✓ (มีคุณธรรม)

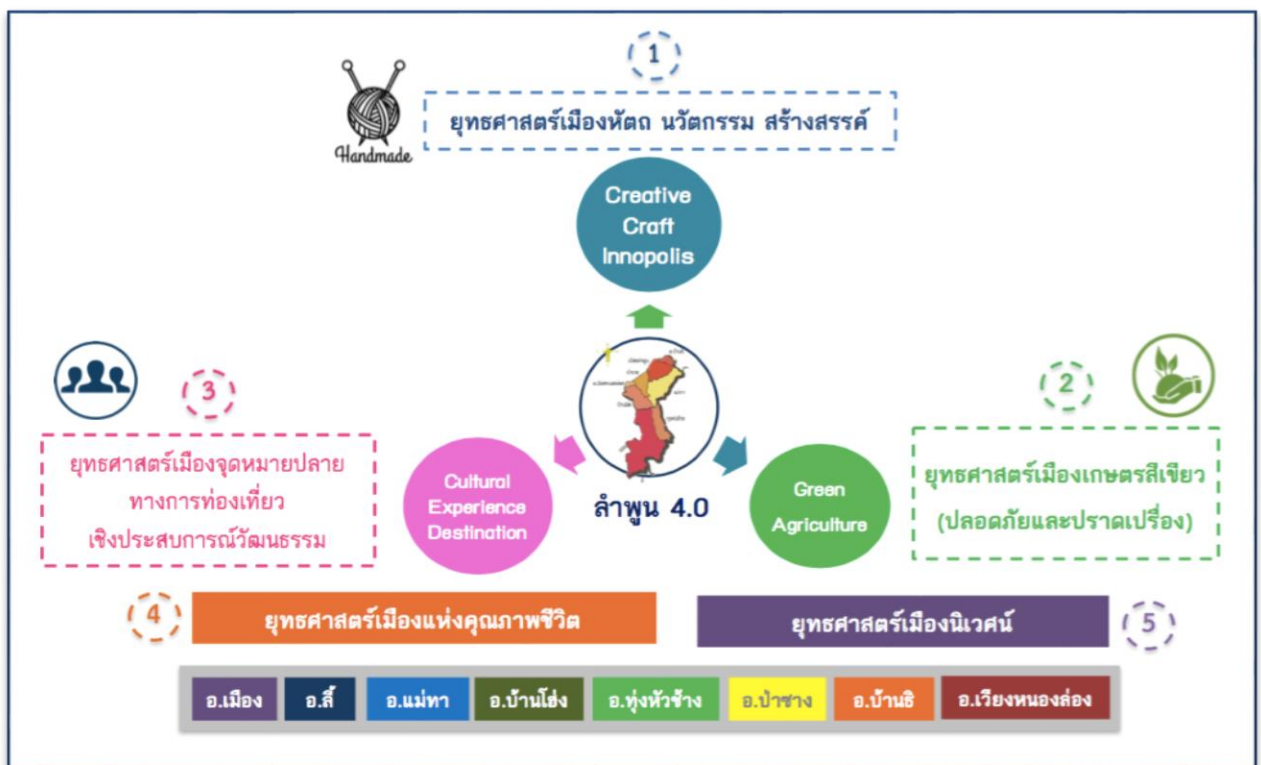
หมายเหตุ: ตัวชี้วัดที่มีการผกผันของข้อมูล

พันธกิจ (Missions)

- ยุทธศาสตร์ในการพัฒนาจังหวัดลำพูน ปี พ.ศ.๒๕๖๑ – ๒๕๖๔ มีพันธกิจ ๖ ด้าน ดังนี้
- (๑) ส่งเสริม ยกระดับ และ พัฒนาหัตถกรรมในจังหวัดลำพูน ด้วยนวัตกรรมอย่างสร้างสรรค์
 - (๒) สร้างมูลค่าเพิ่ม ให้สินค้าเกษตรด้วยมาตรฐานความปลอดภัย อย่างปลอดภัย
 - (๓) สร้างมูลค่าเพิ่มและกระจายรายได้จากการท่องเที่ยวในจังหวัดลำพูน บนฐานวัฒนธรรมอย่างยั่งยืน
 - (๔) ยกระดับคุณภาพชีวิตที่ดีของประชาชนในจังหวัดลำพูน อย่างเท่าเทียม
 - (๕) อนุรักษ์และจัดการทรัพยากรธรรมชาติและสิ่งแวดล้อม อย่างสมดุล
 - (๖) พัฒนาระบบการบริหารจัดการที่มีประสิทธิภาพ ยกระดับสรรถนะของบุคลากรให้มีคุณภาพ
บูรณาการการทำงานระหว่างหน่วยงาน ส่งเสริมการมีส่วนร่วมของประชาชน เพื่อยกระดับ
ความสามารถในการแข่งขันของจังหวัด

ประเด็นยุทธศาสตร์ (Strategies) (เรียงตามลำดับความสำคัญ)

- (๑) เมืองหัตถ นวัตกรรม สร้างสรรค์ (Creative Craft Innopolis)
- (๒) เมืองเกษตรสีเขียว (Green Agricultural City)
- (๓) เมืองจุดหมายปลายทางแห่งการท่องเที่ยวเชิงประสบการณ์วัฒนธรรม
(Cultural Experience Destination)
- (๔) เมืองแห่งคุณภาพชีวิต (Quality of Life)
- (๕) เมืองนิเวศน์ (Eco - Town)



เป้าประสงค์รวม

- เป้าประสงค์ ๑** การเติบโตของรายได้ของครัวเรือน (household income) และการจ้างงาน (employment) ที่เกิดจากการพัฒนาสินค้าหัตถกรรมด้วยความคิดสร้างสรรค์และนวัตกรรม
- เป้าประสงค์ ๒** การเติบโตของรายได้ของครัวเรือน (household income) และการจ้างงาน (employment) ที่เกิดจากการพัฒนาสินค้าเกษตรที่ได้รับการยกระดับมาตรฐานความปลอดภัยและเทคโนโลยี
- เป้าประสงค์ ๓** การเติบโตของรายได้ของครัวเรือน (household income) และการจ้างงาน (employment) ที่เกิดจากการพัฒนาการท่องเที่ยวเชิงประสบการณ์วัฒนธรรม
- เป้าประสงค์ ๔** การพัฒนาคุณภาพชีวิตของประชาชนทุกช่วงวัย (ปฐมวัย แรงงาน ผู้สูงอายุ และผู้ด้อยโอกาส)
- เป้าประสงค์ ๕** เพื่ออนุรักษ์ทรัพยากรธรรมชาติและสิ่งแวดล้อมเพื่อเป็นฐานการพัฒนาอย่างยั่งยืน

จุดเน้นตำแหน่งทางยุทธศาสตร์ (Strategic Positioning)

เพื่อให้การพัฒนาจังหวัดลำพูนเป็นไปอย่างมีประสิทธิภาพและประสิทธิผล จึงได้มีการกำหนดตำแหน่งเชิงยุทธศาสตร์ในการพัฒนาให้จังหวัดลำพูนมีความได้เปรียบในการแข่งขัน ตามจุดเด่นของจังหวัดและสอดคล้องกับบริบทภายนอก ที่เป็นโอกาสในการพัฒนาจังหวัดลำพูน จึงมีการกำหนดจุดเน้นตำแหน่งทางยุทธศาสตร์ (Strategic positioning) ใน ๓ ด้าน ดังนี้

๑. เมืองหัตถ นวัตกรรม สร้างสรรค์ (Creative Craft Innopolis)
๒. เมืองเกษตรปลอดภัย (Safe Agriculture)
๓. เมืองจุดหมายปลายทางการท่องเที่ยวเชิงประสบการณ์วัฒนธรรม (Cultural Experience Destination)

ตัวชี้วัด ค่าเป้าหมายการพัฒนา และกลยุทธ์

ประเด็นยุทธศาสตร์ที่ ๑ : เมืองหัตถ นวัตกรรม สร้างสรรค์ (Creative Craft Innopolis)

ที่มาและทิศทางในการพัฒนา :

จังหวัดลำพูนมีศักยภาพและความโดดเด่นทางด้านศิลปวัฒนธรรม ภูมิปัญญา ที่สืบทอดมายาวนานโดยปัจจุบันยังมีการถ่ายทอดภูมิปัญญา จนเป็นสินค้าหัตถกรรมที่มีเอกลักษณ์ โดยเฉพาะผ้าฝ้ายทอมือพื้นบ้านของกลุ่มชาติพันธุ์ต่างๆ อาทิ ผ้าฝ้ายยกดอก ผ้าฝ้ายลายโบราณ ผ้าทอกระเหรี่ยง ผ้าทอไทลื้อ และผ้าไหมยกดอกอันเป็นที่ยอมรับ และได้รับการจดทะเบียนสิ่งบ่งชี้ทางภูมิศาสตร์ และมีการอนุรักษ์ ถ่ายทอดสู่คนรุ่นถัดไปผ่านสถาบันผ้าทอมือหรือภูซัย และกลุ่มวัฒนธรรมพื้นบ้านในอำเภอต่างๆ นอกจากนี้ยังมีฝีมือ ด้านงานไม้แกะสลัก และอีกมากมาย ภายใต้การผลักดันผ่านผลิตภัณฑ์ชุมชน OTOP ผลิตภัณฑ์เด่น สินค้าลำพูนแบรนด์ สร้างรายได้ปีละไม่น้อยกว่า ๑,๐๐๐ ล้านบาท

จากศักยภาพดังกล่าว จึงสนับสนุนส่งเสริมการใช้ความคิดสร้างสรรค์เพื่อสร้างมูลค่าเพิ่มให้สินค้า หัตถอุตสาหกรรม และนำนวัตกรรมมาใช้พัฒนาสินค้าหัตถอุตสาหกรรมให้มีความสามารถในการแข่งขัน และสร้างมูลค่าเพิ่ม โดยเฉพาะการเป็นศูนย์กลางของผ้าทอ และสินค้าหัตถนวัตกรรม สร้างสรรค์

ตัวชี้วัดและค่าเป้าหมาย

(๑) จำนวนสถานศึกษาที่มีกิจกรรมการเรียนการสอนด้านหัตถอุตสาหกรรมสร้างสรรค์ เพิ่มขึ้นไม่น้อยกว่าร้อยละ ๒๕ (ค่าเป้าหมายร้อยละ ๖.๒๕ ต่อปี)

(๒) จำนวนผลิตภัณฑ์หัตถอุตสาหกรรมที่ได้รับการพัฒนาสู่ตลาดรูปแบบใหม่ เชียงนวัตกรรมสร้างสรรค์ ๒๔ ผลิตภัณฑ์ (ค่าเป้าหมาย ๖ ผลิตภัณฑ์ต่อปี)

(๓) จำนวนผู้ผลิต/ผู้ประกอบการหัตถอุตสาหกรรมได้รับการพัฒนาศักยภาพด้านการตลาด นวัตกรรมสร้างสรรค์ที่มีคุณภาพ จำนวน ๑๐๐ คน (ค่าเป้าหมาย ๒๕ คนต่อปี)

(๔) ยอดจำหน่ายผลิตภัณฑ์หัตถอุตสาหกรรมสร้างสรรค์ OTOP และผลิตภัณฑ์เด่นของ จังหวัดเพิ่มขึ้นไม่น้อยกว่าร้อยละ ๑๐ (ค่าเป้าหมายร้อยละ ๒.๕ ต่อปี)

กลยุทธ์

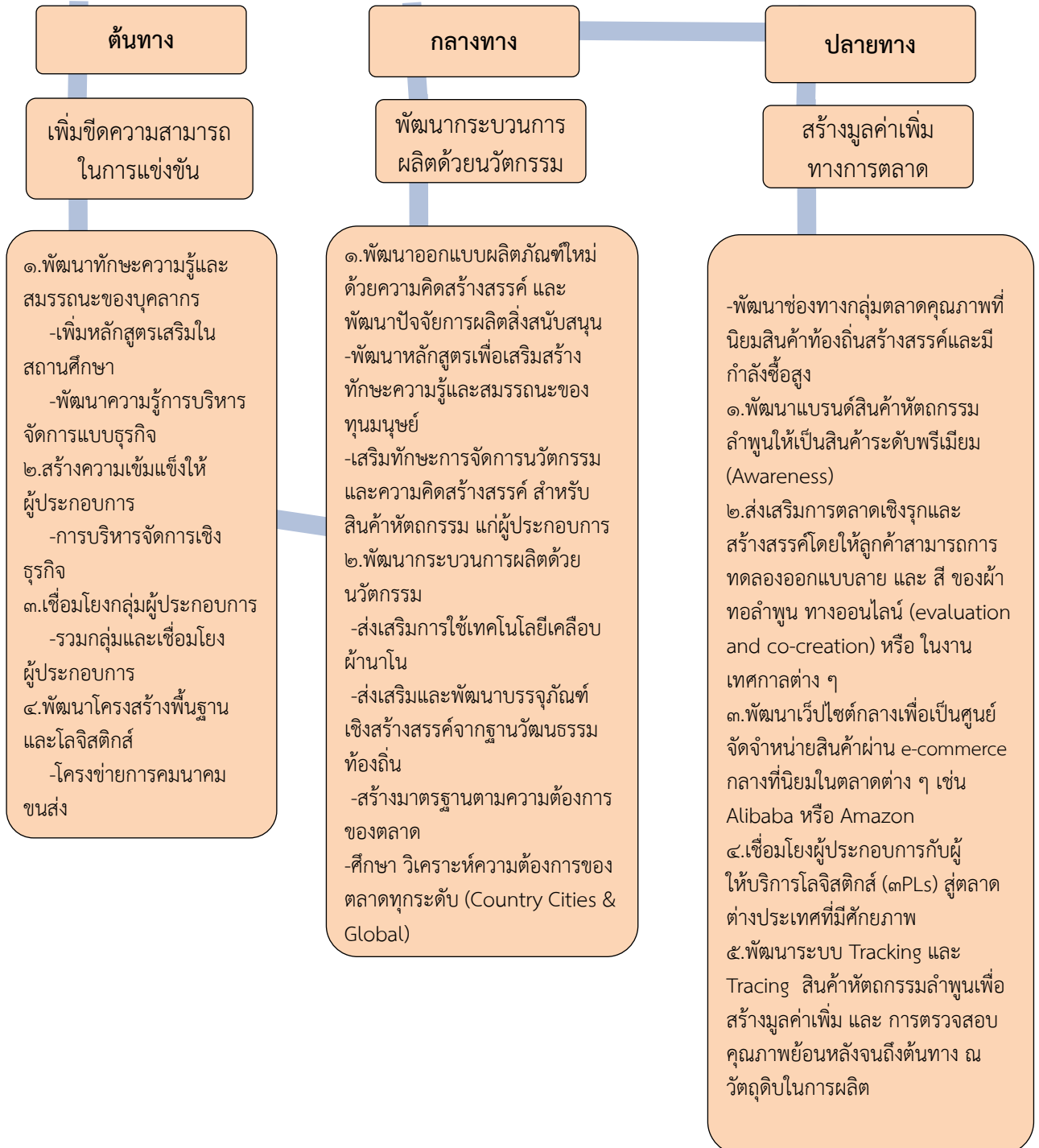
๑. เพิ่มขีดความสามารถในการแข่งขันให้แก่บุคลากรและผู้ประกอบการ โดยการจัดการองค์ความรู้และทักษะการบริหารจัดการ

๒. พัฒนาระบบการผลิตด้วยนวัตกรรม

๓. สร้างมูลค่าเพิ่มทางการตลาด โดยการบริหารจัดการด้านการตลาดในเชิงรุก

ห่วงโซ่คุณค่า (Value chain strategies)

ห่วงโซ่คุณค่า (Value Chain) กิจกรรมต่างๆ ที่เกี่ยวข้องกับการนำผลผลิตหรือบริการ ตั้งแต่เริ่มต้นจนถึงผู้บริโภคและสิ้นสุดการใช้ประโยชน์ของสินค้าและบริการ



ประเด็นยุทธศาสตร์ที่ ๒ : เมืองเกษตรสีเขียว (Green Agriculture)

ที่มาและทิศทางในการพัฒนา :

ศักยภาพในภาคการเกษตร ถือว่าจังหวัดลำพูนเป็นแหล่งผลิตสินค้าเกษตรที่สำคัญ ทั้งพืชไร่ พืชสวน (ลำไย มะม่วง ข้าว พืชผัก) สินค้าปศุสัตว์ (สุกร โคเนื้อ) และโรงงานอุตสาหกรรมแปรรูป เนื้อ ต่อการเป็นฐานการผลิตสินค้าเกษตรสีเขียว ซึ่งกำลังเป็นที่ต้องการของกลุ่มผู้บริโภค แต่เกษตรกรยังขาดพื้นฐาน และให้ความสำคัญในการผลิตสินค้าเกษตรปลอดภัยอย่างเป็นระบบ รวมทั้งการพัฒนาแหล่งน้ำและที่ดิน และปัจจัยการผลิตอื่นๆ ตลอดจนการพัฒนาสมรรถนะเกษตรกรให้ก้าวไปสู่เกษตรกรปรารถนา (smart farmers) การรวมกลุ่มการผลิตในรูปแบบเกษตรแปลงใหญ่ ตลอดจนการสร้างทิศทางการเพาะปลูกและพัฒนาคุณภาพลำไยลำพูนให้มีทิศทางทางการตลาดที่ชัดเจน ได้แก่ การผลิตลำไยคุณภาพผลโตเพื่อการแปรรูป และการผลิตลำไยปลอดภัยและอินทรีย์ เพื่อพัฒนาสู่ลำไยพรีเมียม สำหรับการจำหน่ายเพื่อการบริโภคสด (โดยการอนุรักษ์ พันธุ์ลำไยลำพูนที่เป็นที่รู้จัก คือ พันธุ์สีชมพู พันธุ์เขียวเขียว และพันธุ์แก้ว) การสร้างกลไกการผลิต และการตลาดแบบครบวงจร โดย smart farmers และการส่งเสริมการใช้เทคโนโลยีและนวัตกรรมมาสนับสนุนการผลิตตามนโยบายของรัฐบาล เพื่อสร้างความสามารถในการแข่งขันและมูลค่าเพิ่มทางการตลาด

ตัวชี้วัดและค่าเป้าหมาย

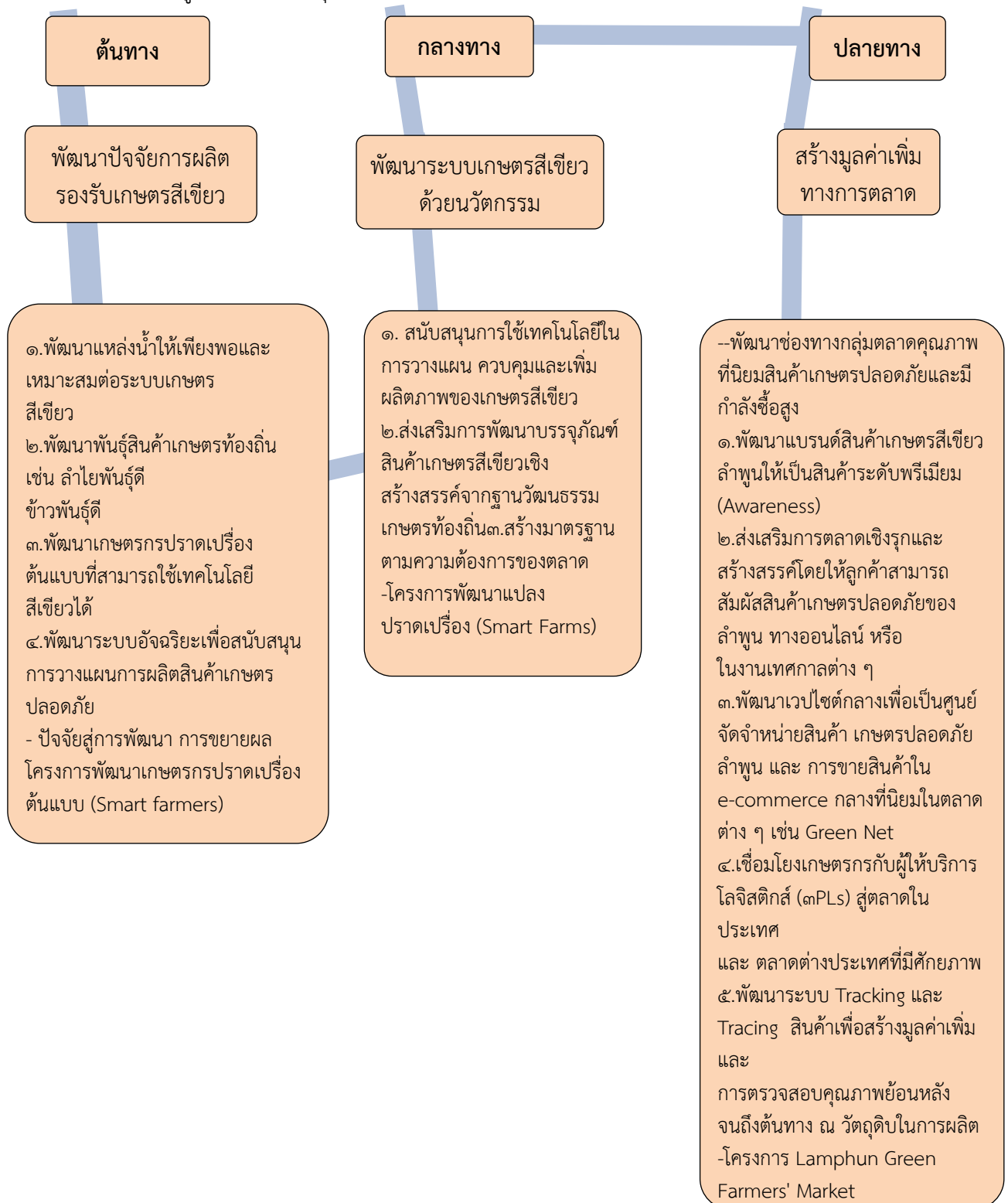
- (๑) จำนวนแปลงลำไยที่ได้รับการรวมกลุ่มการผลิตในรูปแบบแปลงใหญ่เพื่อการแปรรูปเพิ่มขึ้น จำนวน ๘๐๐ ไร่ (ค่าเป้าหมาย จำนวน ๒๐๐ ไร่ต่อปี)
- (๒) จำนวนการขยายพื้นที่เพาะปลูกลำไยพันธุ์พื้นเมือง (พันธุ์สีชมพู พันธุ์เขียวเขียว และพันธุ์แก้ว) เพื่อส่งเสริมและพัฒนาเป็นลำไยพรีเมียมรองรับการตลาดเพื่อการบริโภคสดเพิ่มขึ้นจำนวน ๒๐๐ ไร่ (ค่าเป้าหมาย จำนวน ๕๐ ไร่ต่อปี)
- (๓) จำนวนพื้นที่เพาะปลูกข้าวพันธุ์ดีเพิ่มขึ้น ๑,๐๐๐ ไร่ (ค่าเป้าหมาย ๒๕๐ ไร่ต่อปี)
- (๔) ความสำเร็จในการสร้างเครือข่ายผู้ผลิต/ผู้ประกอบการสินค้าพืชผักเกษตรปลอดภัย /สินค้าเกษตรอินทรีย์ ผลิตภัณฑ์แปรรูปทางการเกษตรจังหวัดลำพูนเพิ่มขึ้น ๒๐๐ ราย (ค่าเป้าหมาย ๕๐ รายต่อปี)
- (๕) รายได้จากการจำหน่ายสินค้าเกษตรปลอดภัย/สินค้าเกษตรอินทรีย์และผลิตภัณฑ์แปรรูปจากผลผลิตทางการเกษตรจังหวัดลำพูนเพิ่มขึ้นปีละ ๕,๐๐๐,๐๐๐ บาท
- (๖) จำนวนเกษตรกรที่ผ่านการอบรมเกษตรสีเขียวเพิ่มขึ้น ๑,๐๐๐ คน (ค่าเป้าหมาย ๒๕๐ คนต่อปี)

กลยุทธ์

๑. พัฒนาปัจจัยการผลิตเพื่อรองรับเกษตรสีเขียว
๒. พัฒนาระบบเกษตรสีเขียวด้วยนวัตกรรม
๓. สร้างมูลค่าเพิ่มทางการตลาด โดยการบริหารจัดการด้านการตลาดในเชิงรุก

ห่วงโซ่คุณค่า (Value chain strategies)

ห่วงโซ่คุณค่า (Value Chain) กิจกรรมต่างๆ ที่เกี่ยวข้องกับการนำผลผลิตหรือบริการ ตั้งแต่เริ่มต้นจนถึงผู้บริโภคและสิ้นสุดการใช้ประโยชน์ของสินค้าและบริการ



ประเด็นยุทธศาสตร์ที่ ๓ : เมืองจุดหมายปลายทางแห่งการท่องเที่ยวเชิงประสบการณ์วัฒนธรรม (Cultural Experience Destination)

ที่มาและทิศทางในการพัฒนา :

จังหวัดลำพูนมีความโดดเด่นทางด้านศิลปวัฒนธรรม ประเพณีที่สืบทอดมายาวนานและมีความโดดเด่นของการเป็นเมืองโบราณที่มีอายุ ๑,๓๐๐ กว่าปี ยังคงมีแหล่งโบราณสถาน และความเป็นมา ที่น่าศึกษา นับได้ว่าเป็นแหล่งเรียนรู้ต้นธารแห่งอารยธรรมของล้านนา หรือบางท่านก็เรียกว่า แสงแรกแห่งล้านนา มีศักยภาพในการท่องเที่ยวเชิงวัฒนธรรม และเชื่อมโยงการท่องเที่ยวเชิงธรรมชาติและเกษตร เพื่อเป็นการกำหนดทิศทางในการพัฒนาที่ชัดเจนและมีประสิทธิภาพ จึงมุ่งเน้นพัฒนาการเป็นเมืองที่เป็นจุดหมายปลายทางของนักท่องเที่ยวเชิงประสบการณ์ด้านวัฒนธรรมและการเป็นแหล่งเรียนรู้ ศึกษาดูงานเชิงวัฒนธรรม และเพื่อให้การขับเคลื่อนบรรลุตามยุทธศาสตร์จึงมุ่งเน้นการพัฒนาบุคลากรให้มีความรู้ความสามารถ ในการวางแผนและจัดการการท่องเที่ยวเชิงประสบการณ์วัฒนธรรมล้านนา พัฒนาโครงสร้างพื้นฐาน สาธารณูปโภค เพื่อการท่องเที่ยวที่สะดวกปลอดภัย พัฒนาแผนการประชาสัมพันธ์กิจกรรมการท่องเที่ยว ตามปฏิทินงานที่สำคัญในรอบปี ส่งเสริมและพัฒนาชุมชนท่องเที่ยวเชิงวิถีชีวิตและวัฒนธรรม รองรับการท่องเที่ยวแบบพำนักรอภัย แบบระยะสั้นและระยะยาว ส่งเสริมและพัฒนากิจกรรมการท่องเที่ยวเพื่อสร้างประสบการณ์ ที่ประทับใจแก่นักท่องเที่ยวและผู้เยี่ยมเยือน และเชื่อมโยงการตลาดเชิงบูรณาการกับ ททท. และภาคเอกชน เพื่อสร้างความโดดเด่นและจุดสนใจในการพัฒนาสู่จุดหมายปลายทางแห่งการท่องเที่ยวเชิงประสบการณ์วัฒนธรรม

ตัวชี้วัดและค่าเป้าหมาย

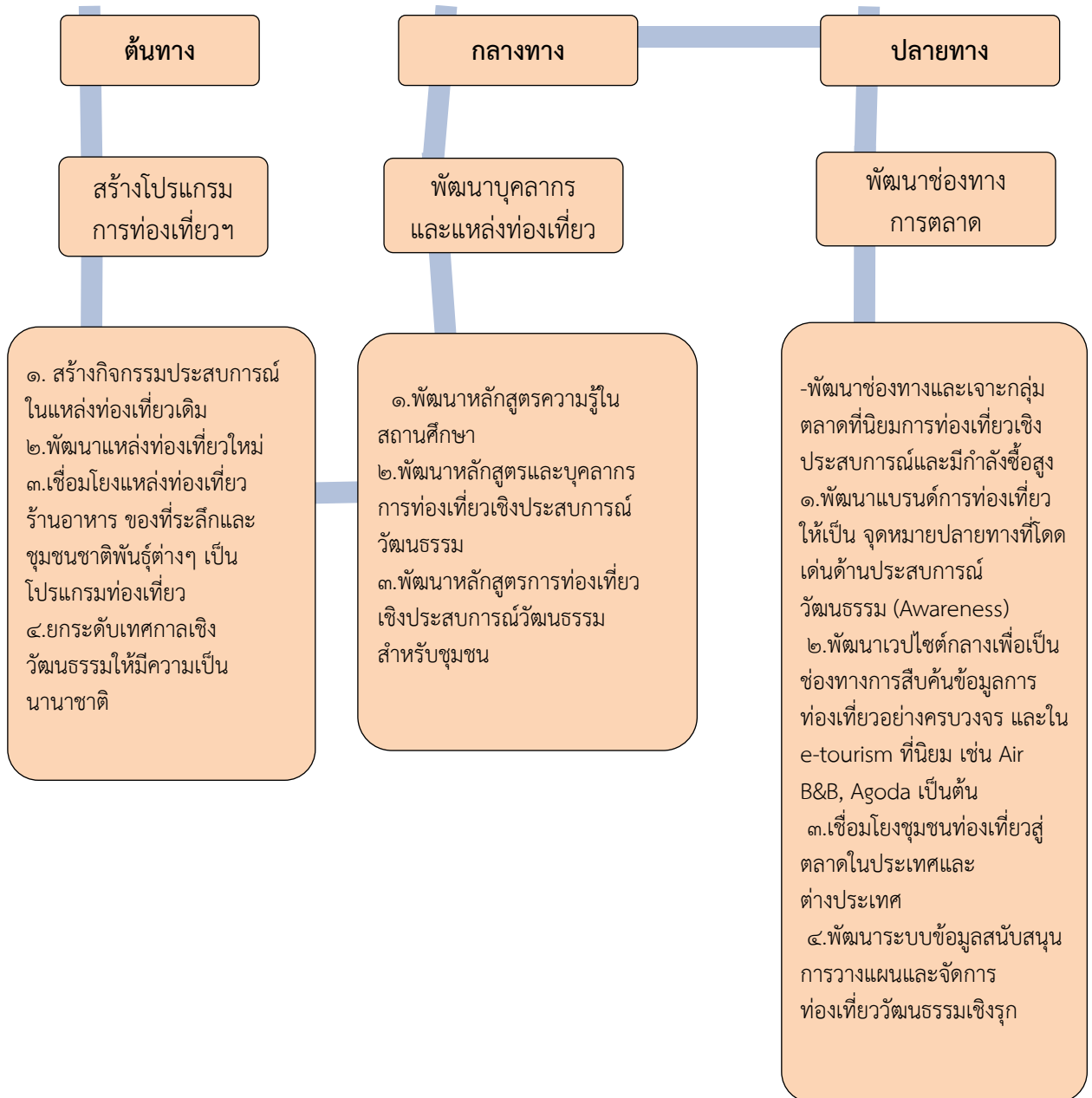
- (๑) จำนวนผู้ผ่านการอบรมหลักสูตรอบรมด้านการท่องเที่ยวเชิงประสบการณ์วัฒนธรรม จำนวน ๓๖๐ คน (ค่าเป้าหมาย ๙๐ คนต่อปี)
- (๒) จำนวนโปรแกรมการท่องเที่ยวเชิงประสบการณ์วัฒนธรรมที่เป็นเอกลักษณ์ของลำพูน ๑๒ เดือน ๑๒ โปรแกรม
- (๓) จำนวนชุมชนเพื่อการท่องเที่ยวเชิงวิถีชีวิตวัฒนธรรมได้รับการพัฒนา ๘ ชุมชน (ค่าเป้าหมาย ๒ ชุมชนต่อปี)
- (๔) จำนวนนักท่องเที่ยวเพิ่มขึ้นร้อยละ ๕ (ค่าเป้าหมายร้อยละ ๑.๒๕ ต่อปี)
- (๕) ค่าใช้จ่ายเฉลี่ยของนักท่องเที่ยวที่เข้ามาในพื้นที่จังหวัดลำพูนเพิ่มขึ้น ไม่น้อยกว่าร้อยละ ๕ (ค่าเป้าหมายร้อยละ ๑.๒๕ ต่อปี)

กลยุทธ์

- (๑) สร้างโปรแกรมการท่องเที่ยวเชิงประสบการณ์วัฒนธรรม เชื่อมโยงกับการท่องเที่ยวเชิงธรรมชาติและเกษตร
- (๒) พัฒนาบุคลากรการท่องเที่ยวเชิงประสบการณ์วัฒนธรรม และการจัดการความรู้เพื่อการท่องเที่ยวอย่างเป็นระบบ
- (๓) พัฒนาโครงสร้างพื้นฐานและแหล่งท่องเที่ยวให้มีคุณภาพมาตรฐานรองรับนักท่องเที่ยวทุกกลุ่มวัย
- (๔) พัฒนาช่องทางการตลาดและสร้างมูลค่าเพิ่มทางเศรษฐกิจ

ห่วงโซ่คุณค่า (Value chain strategies)

ห่วงโซ่คุณค่า (Value Chain) กิจกรรมต่างๆ ที่เกี่ยวข้องกับการนำผลผลิตหรือบริการ ตั้งแต่เริ่มต้น จนถึงผู้บริโภคและสิ้นสุดการใช้ประโยชน์ของสินค้าและบริการ



ประเด็นยุทธศาสตร์ที่ ๔ : การพัฒนาสู่เมืองแห่งคุณภาพชีวิต (Quality of Life)

ที่มาและทิศทางในการพัฒนา :

ถึงแม้ว่าลำพูนจะเป็นจังหวัดเล็กๆ แต่สภาพความหลากหลายทางสังคมและการเป็นจุดเชื่อมต่อของจังหวัดใกล้เคียง และมีโครงข่ายการคมนาคมที่เชื่อมโยงทุกด้านของพื้นที่ ประกอบกับประชากรแรงงานของโรงงานอุตสาหกรรมจำนวน ๙๐๐ กว่าโรงงาน กลุ่มแรงงานชาวต่างชาติภาคการเกษตร ตามฤดูกาลผลิต จังหวัดลำพูนจึงมีประชากรแฝงเพิ่มขึ้นจำนวนเกือบ ๑๐๐,๐๐๐ คน และช่วงอายุของประชาชนชาวจังหวัดลำพูนที่เข้าสู่วัยผู้สูงอายุเป็นจำนวนมาก การพัฒนาคนในทุกช่วงวัย และการสร้าง ความมั่นคงปลอดภัยให้แก่ประชาชนที่อยู่อาศัยในพื้นที่ทุกกลุ่มจึงมีความสำคัญอย่างยิ่ง เพื่อที่จะเป็นพื้นฐานในการพัฒนาสังคมอย่างยั่งยืน

ตัวชี้วัดและค่าเป้าหมาย

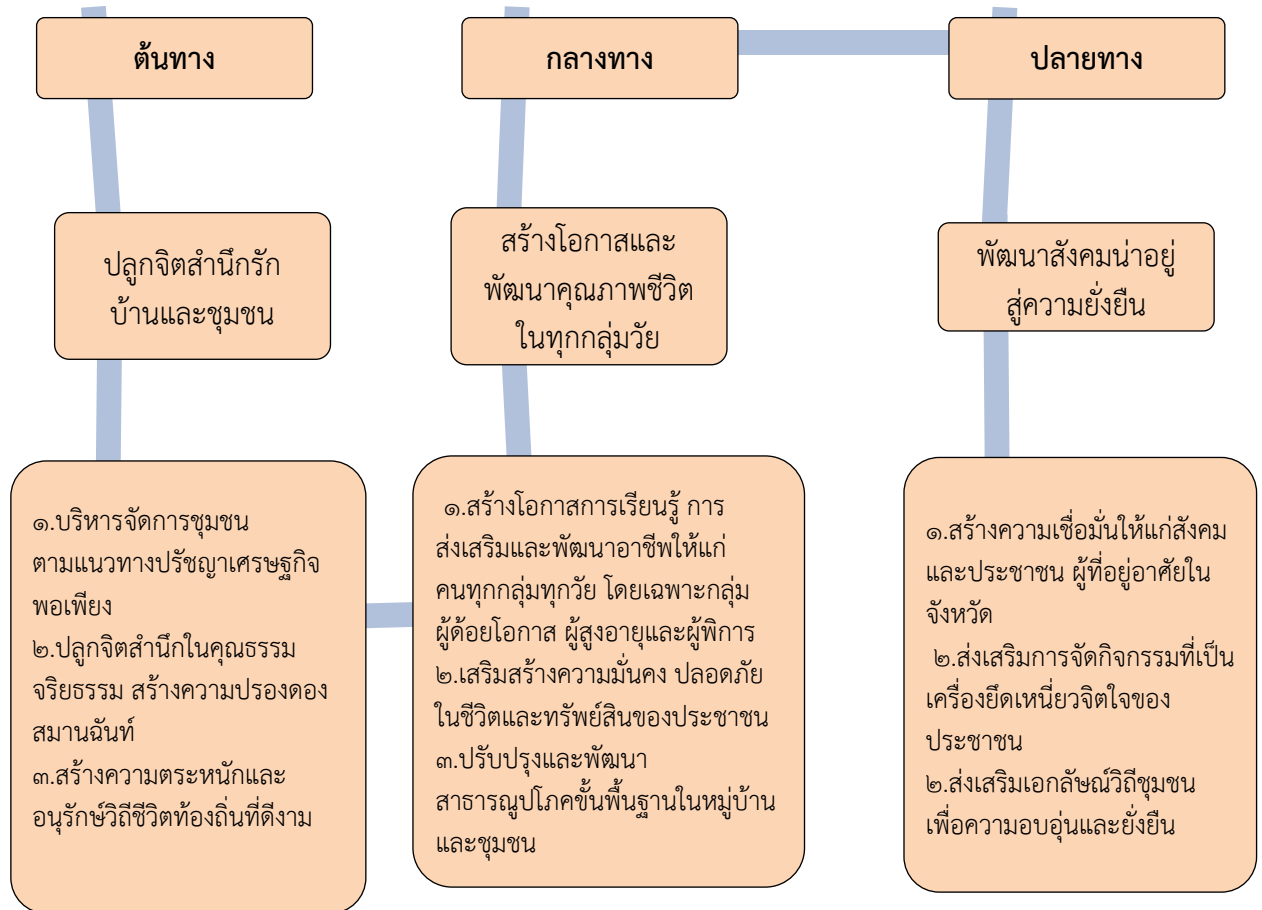
- (๑) จำนวนชุมชนที่มีระบบการดูแลผู้สูงอายุและพิการโดยชุมชนแบบบูรณาการเพิ่มขึ้นไม่น้อยกว่า ๓๖ แห่ง (ค่าเป้าหมาย จำนวน ๙ แห่งต่อปี)
- (๒) จำนวนนักเรียนเยาวชนที่ด้อยโอกาส ผู้สูงอายุ ผู้พิการ และผู้ด้อยโอกาสทางสังคม ได้รับการส่งเสริมการเรียนรู้ทักษะและส่งเสริมพัฒนาอาชีพเพิ่มขึ้นร้อยละ ๔ (ค่าเป้าหมาย ร้อยละ ๑ ต่อปี)
- (๓) จำนวนชุมชนต้นแบบในการพัฒนาตามหลักปรัชญาเศรษฐกิจพอเพียงเพิ่มขึ้นร้อยละ ๑๐ จากจำนวนตำบลทั้งสิ้น ๕๑ ตำบล (ค่าเป้าหมาย ร้อยละ ๒.๕ ต่อปี)
- (๔) จำนวนเครือข่ายสหวิชาชีพและภาคประชาชนต่อต้านการค้ามนุษย์เพิ่มขึ้น ๘ เครือข่าย (ค่าเป้าหมาย ๒ เครือข่ายต่อปี)
- (๕) สัดส่วนของปัญหาสังคมด้านคดียาเสพติดลดลงร้อยละ ๒.๕ (ค่าเป้าหมาย ร้อยละ ๐.๖๒๕ ต่อปี)
- (๖) จำนวนหมู่บ้าน/ชุมชนได้รับการพัฒนาสาธารณูปโภคขั้นพื้นฐานเพิ่มขึ้นร้อยละ ๒๐ (ค่าเป้าหมาย ร้อยละ ๕ ต่อปี)

กลยุทธ์

- (๑) ปลุกจิตสำนึกรักบ้านและชุมชน เพื่ออนุรักษ์วิถีชีวิตท้องถิ่นที่ดีงาม
- (๒) สร้างโอกาสและพัฒนาพัฒนาภาพชีวิตของประชาชนทุกกลุ่มวัย
- (๓) พัฒนาสังคมน่าอยู่ สู่ความยั่งยืน

ห่วงโซ่คุณค่า (Value chain strategies)

ห่วงโซ่คุณค่า (Value Chain) กิจกรรมต่างๆ ที่เกี่ยวข้องกับการนำผลผลิตหรือบริการ ตั้งแต่เริ่มต้นจนถึงสิ้นสุดกระบวนการ



ประเด็นยุทธศาสตร์ที่ ๕ : การพัฒนาสู่เมืองนิเวศน์ (Eco-town)

ที่มาและทิศทางในการพัฒนา :

จังหวัดลำพูนถือว่ามีความหลากหลายและสมบูรณ์ทางทรัพยากรธรรมชาติและสิ่งแวดล้อม แต่ในห้วงที่ผ่านมาจำนวนพื้นที่ป่าไม้ยังอยู่ในค่าเฉลี่ยในระดับเกณฑ์กลางของค่ามาตรฐานที่กำหนด ประกอบกับการบริหารจัดการทรัพยากรน้ำยังไม่เป็นระบบเท่าที่ควร อีกทั้งยังเป็นที่ตั้งของโรงงานอุตสาหกรรม ทั้งในเขตและนอกเขตนิคมอุตสาหกรรมภาคเหนือจำนวน ๙๐๐ กว่าโรงงาน จึงจำเป็นจะต้องมีการกำหนดยุทธศาสตร์การพัฒนาด้านทรัพยากรธรรมชาติและสิ่งแวดล้อมเพื่อเป็นพื้นฐานการพัฒนาของจังหวัดอย่างยั่งยืนต่อไป

ตัวชี้วัดและค่าเป้าหมาย

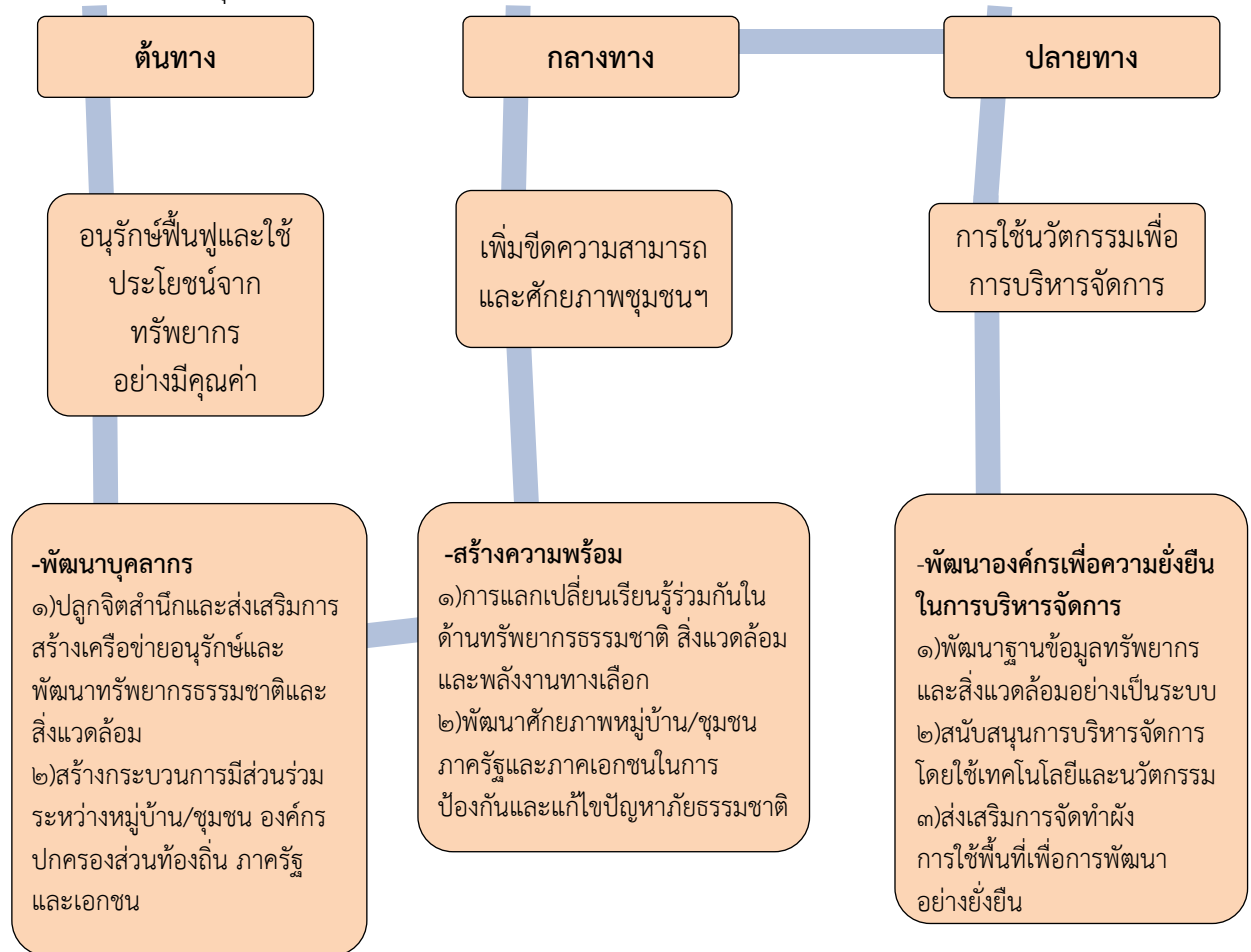
- (๑) จำนวนพื้นที่ป่าไม้ที่ได้รับการอนุรักษ์และฟื้นฟูเพิ่มขึ้น ๔๐๐ ไร่ (ค่าเป้าหมาย ๑๐๐ ไร่ ต่อปี)
- (๒) มีการฟื้นฟูและพัฒนาแหล่งน้ำ (แม่น้ำ ลำคลอง ห้วย ฝาย ระบบส่งน้ำ) เพิ่มขึ้น ๘๐ แห่ง (ค่าเป้าหมาย ๒๐ แห่งต่อปี)
- (๓) ผลการดำเนินการป้องกันและแก้ไขปัญหาหมอกควันและไฟป่าเป็นไปตามเกณฑ์มาตรฐานที่กำหนด (ค่า PM๑๐, จุด Hotspot, จำนวนวันที่อากาศโปร่งใส)
- (๔) จำนวนสถานประกอบการอุตสาหกรรมที่เข้าสู่ระบบอุตสาหกรรมสีเขียวเพิ่มขึ้น ๓๒๐ ราย (ค่าเป้าหมาย ๘๐ รายต่อปี)
- (๕) จำนวนเครือข่ายด้านทรัพยากรธรรมชาติเพื่อการป้องกันและแก้ไขปัญหาภัยธรรมชาติเพิ่มขึ้น ๑๖ เครือข่าย (ค่าเป้าหมาย จำนวน ๔ เครือข่ายต่อปี)

กลยุทธ์

- (๑) อนุรักษ์ฟื้นฟูและใช้ประโยชน์จากทรัพยากรธรรมชาติอย่างมีคุณค่า
- (๒) เพิ่มขีดความสามารถและศักยภาพชุมชนให้เข้มแข็งในการดูแลรักษาคุณภาพสิ่งแวดล้อม
- (๓) การใช้นวัตกรรมเพื่อการบริหารจัดการและเป็นฐานการพัฒนาอย่างยั่งยืน

ห่วงโซ่คุณค่า (Value chain strategies)

ห่วงโซ่คุณค่า (Value Chain) กิจกรรมต่างๆ ที่เกี่ยวข้องกับการนำผลผลิตหรือบริการ ตั้งแต่เริ่มต้นจนถึงสิ้นสุดกระบวนการ



๑.๔ ยุทธศาสตร์การพัฒนาขององค์กรปกครองส่วนท้องถิ่นในเขตจังหวัด

วิสัยทัศน์

“ลำพูน : นครแห่งทุนทางวัฒนธรรมชุมชน”

ยุทธศาสตร์การพัฒนาของ อปท.ในเขตจังหวัดลำพูน (พ.ศ. ๒๕๖๑ -๒๕๖๔)

ยุทธศาสตร์ที่ ๑ การพัฒนาและเพิ่มขีดความสามารถประชาชนบนรากฐานทุนวัฒนธรรมชุมชน

ยุทธศาสตร์ที่ ๒ การพัฒนาภูมินิเวศวัฒนธรรมและอารยสถาปัตย์

ยุทธศาสตร์ที่ ๓ การพัฒนาเมืองวัฒนธรรมสู่เศรษฐกิจชุมชนสร้างสรรค์

๒.ยุทธศาสตร์ขององค์กรปกครองส่วนท้องถิ่น

๒.๑ วิสัยทัศน์ พันธกิจ และจุดมุ่งหมายเพื่อการพัฒนาของเทศบาลเมืองลำพูน

วิสัยทัศน์ของเทศบาลเมืองลำพูน

“ลำพูน เป็นเมืองเก่าที่มีเสน่ห์ มีคุณภาพชีวิตที่ดี บนวิถีความพอเพียง”

จากวิสัยทัศน์ที่ได้กำหนดขึ้นเป็นกรอบและแนวทางไปสู่การกำหนดพันธกิจ และจุดมุ่งหมายการพัฒนาที่ยั่งยืนของเทศบาลเมืองลำพูน ดังนี้

พันธกิจของเทศบาลเมืองลำพูน

พันธกิจหลักที่ ๑

การอนุรักษ์ศิลปวัฒนธรรมอันดีงาม และภูมิปัญญาท้องถิ่น

พันธกิจหลักที่ ๒

การจัดการทรัพยากรธรรมชาติและสิ่งแวดล้อมเพื่อการพัฒนาที่ยั่งยืน

พันธกิจหลักที่ ๓

การปรับปรุงและพัฒนากระบวนการศึกษา และสาธารณสุขให้ได้มาตรฐาน

พันธกิจหลักที่ ๔

การปรับปรุงและพัฒนากระบวนการสุขภาพให้ได้มาตรฐาน และเพียงพอต่อความต้องการของประชาชน เพื่อรองรับการขยายตัวของเมืองในอนาคต

พันธกิจหลักที่ ๕

การปรับปรุงและพัฒนากระบวนการบริหารจัดการ ตลอดจนความมั่นคง และปลอดภัยในชีวิตและทรัพย์สินของประชาชน

จุดมุ่งหมายเพื่อการพัฒนาที่ยั่งยืนของเทศบาลเมืองลำพูน

๑. การรื้อฟื้นบรรยากาศ นครหรือชุมชนให้มีเอกลักษณ์ของเมืองเก่าที่มีชีวิต รวมทั้งส่งเสริมวิถีชีวิตความเป็นอยู่แบบล้านนา และภูมิปัญญาท้องถิ่น
๒. เพิ่มพื้นที่สีเขียวในเขตเมือง ปรับปรุงสภาพแวดล้อมให้ดีขึ้น ลดมลพิษจากสิ่งแวดล้อม
๓. ประชากรมีคุณภาพชีวิตที่ดีและอยู่อย่างพอเพียง
๔. องค์กรชุมชนมีความเข้มแข็ง และประชาชนมีส่วนร่วมในการพัฒนาท้องถิ่น ประชาชนมีความรู้สึกมั่นคงปลอดภัยในชีวิตและทรัพย์สิน

จากวิสัยทัศน์ (Vision) พันธกิจ (Mission) และจุดมุ่งหมาย (Goals) ของการพัฒนาเทศบาลเมืองลำพูน สามารถนำมากำหนดเป็นยุทธศาสตร์ที่จะต้องดำเนินการพัฒนาตามลำดับขั้นตอน ที่มุ่งเน้นการแก้ไขปัญหาของเทศบาล การตอบสนองความต้องการของประชาชนเป็นหลัก โดยยึดนโยบายรัฐบาล นโยบายของแผนพัฒนาเศรษฐกิจและสังคมแห่งชาติ แผนยุทธศาสตร์การพัฒนากลุ่มจังหวัด แผนยุทธศาสตร์การพัฒนาจังหวัดลำพูน กรอบยุทธศาสตร์การพัฒนาขององค์กรปกครองส่วนท้องถิ่นจังหวัดลำพูน และนโยบายของผู้บริหาร เป็นสำคัญ รวมทั้งคำนึงถึงศักยภาพ และข้อจำกัดด้านงบประมาณไปพร้อมๆ กัน จึงเป็นการวางแผนทางการพัฒนาที่มีทิศทางที่ชัดเจน และตอบสนองความต้องการของประชาชนอย่างแท้จริง

๒.๒ ยุทธศาสตร์

๑. ยุทธศาสตร์การพัฒนาด้านส่งเสริมคุณภาพการศึกษา เผยแพร่ปรัชญาเศรษฐกิจพอเพียง สืบสานศิลปวัฒนธรรม และภูมิปัญญาท้องถิ่น
๒. ยุทธศาสตร์การพัฒนาด้านการบริหารจัดการทรัพยากรธรรมชาติและสิ่งแวดล้อมอย่างยั่งยืน
๓. ยุทธศาสตร์การพัฒนาด้านสาธารณสุข และคุณภาพชีวิต
๔. ยุทธศาสตร์การพัฒนาด้านระบบโครงสร้างพื้นฐาน ภูมิสถาปัตยกรรมในเขตเมืองเก่า รวมทั้งการพัฒนาเศรษฐกิจและการท่องเที่ยว
๕. ยุทธศาสตร์การพัฒนาด้านการสร้างเสริมความเข้มแข็งของชุมชน การมีส่วนร่วมของประชาชนบนพื้นฐานแห่งความพอเพียง
๖. ยุทธศาสตร์การพัฒนาด้านสังคม การเมือง และบริหารราชการท้องถิ่นให้เป็นไปตามหลักการบริหารจัดการที่ดี

๒.๓ เป้าประสงค์ ตัวชี้วัดและค่าเป้าหมาย

เป้าประสงค์	ตัวชี้วัด	ค่าเป้าหมาย			
		พ.ศ. ๒๕๖๑	พ.ศ. ๒๕๖๒	พ.ศ. ๒๕๖๓	พ.ศ. ๒๕๖๔
๑. ส่งเสริมคุณภาพการศึกษา และการอนุรักษ์ ฟื้นฟู สืบสานศิลปวัฒนธรรมอันดีงาม และภูมิปัญญาท้องถิ่น	จำนวนโครงการ/กิจกรรมเกี่ยวกับส่งเสริมคุณภาพการศึกษาและการอนุรักษ์ ฟื้นฟู สืบสานศิลปวัฒนธรรมอันดีงาม และภูมิปัญญาท้องถิ่นที่ดำเนินการในแต่ละปีเพื่อให้บรรลุเป้าประสงค์	๔	๘	๑๒	๑๖
๒. การจัดการทรัพยากรธรรมชาติ และสิ่งแวดล้อมเพื่อการพัฒนาที่ยั่งยืน	จำนวนโครงการ/กิจกรรมเกี่ยวกับ การจัดการทรัพยากรธรรมชาติ และสิ่งแวดล้อมเพื่อการพัฒนาที่ยั่งยืนที่ดำเนินการในแต่ละปีเพื่อให้บรรลุเป้าประสงค์	๔	๘	๑๒	๑๖

เป้าประสงค์	ตัวชี้วัด	ค่าเป้าหมาย			
		พ.ศ. ๒๕๖๑	พ.ศ. ๒๕๖๒	พ.ศ. ๒๕๖๓	พ.ศ. ๒๕๖๔
๓. ประชาชนได้รับบริการด้านสาธารณสุขที่ได้มาตรฐานและทั่วถึงรวมทั้งมีคุณภาพชีวิตที่ดี	จำนวนโครงการ/กิจกรรมเกี่ยวกับ ประชาชนได้รับบริการด้านสาธารณสุขที่ได้มาตรฐานและทั่วถึงรวมทั้งมีคุณภาพชีวิตที่ดี ที่ดำเนินการในแต่ละปีเพื่อให้บรรลุเป้าประสงค์	๔	๘	๑๒	๑๖
๔. พัฒนาภูมิสถาปัตยกรรมระบบสาธารณสุขปโภค สาธารณูปการในเขตเมืองเก่าให้ได้มาตรฐาน และเพียงพอต่อความต้องการของประชาชน และนักท่องเที่ยว	จำนวนโครงการ/กิจกรรมเกี่ยวกับการพัฒนาภูมิสถาปัตยกรรมระบบ สาธารณูปโภคสาธารณูปการในเขตเมืองเก่าให้ได้มาตรฐานและเพียงพอต่อความต้องการของประชาชนและนักท่องเที่ยว ที่ดำเนินการในแต่ละปีเพื่อให้บรรลุเป้าประสงค์	๔	๘	๑๒	๑๖
๕. ประชาชนมีส่วนร่วมในกิจกรรมของเทศบาล ได้รับบริการสาธารณะอย่างทั่วถึงและมีความปลอดภัย	จำนวนโครงการ/กิจกรรมเกี่ยวกับประชาชนมีส่วนร่วมในกิจกรรมของเทศบาล ได้รับบริการสาธารณะอย่างทั่วถึง และมีความปลอดภัยที่ดำเนินการในแต่ละปีเพื่อให้บรรลุเป้าประสงค์	๔	๘	๑๒	๑๖
๖. การบริหารราชการท้องถิ่นเป็นไปตามหลักการบริหารจัดการที่ดีและเครื่องมือเครื่องใช้ได้รับการปรับปรุงและพัฒนา	จำนวนโครงการ/กิจกรรมเกี่ยวกับการบริหารราชการท้องถิ่นเป็นไปตามหลักการบริหารจัดการที่ดีและเครื่องมือเครื่องใช้ได้รับการปรับปรุงและพัฒนาที่ดำเนินการในแต่ละปีเพื่อให้บรรลุเป้าประสงค์	๔	๘	๑๒	๑๖

๒.๔ กลยุทธ์**๑. พัฒนาด้านส่งเสริมคุณภาพการศึกษา ศาสนา ศิลปวัฒนธรรม และปรัชญาของเศรษฐกิจพอเพียง
แนวทางการพัฒนา ดังนี้**

- ๑.๑. ส่งเสริมให้มีการสืบสาน วัฒนธรรม ประเพณีพิธีกรรมพื้นบ้านและเอกลักษณ์ของท้องถิ่น รวมทั้งรื้อฟื้นบรรยากาศของเมืองโบราณ
- ๑.๒. ส่งเสริมศาสนา พัฒนา ปรับปรุงวัดและฟื้นฟูสถานที่สำคัญทางประวัติศาสตร์ ในเขตเทศบาล
- ๑.๓. ส่งเสริมพัฒนา และยกระดับคุณภาพการศึกษาทุกระบบให้กับประชาชนเพื่อก้าวทันประชาคมอาเซียน
- ๑.๔. ปลุกฝังความภาคภูมิใจในศิลปวัฒนธรรมท้องถิ่น สร้างเสริมวินัย คุณธรรม และจริยธรรม อันดีงามให้เยาวชน
- ๑.๕. ส่งเสริมการศึกษาเผยแพร่ปรัชญาของเศรษฐกิจพอเพียงแก่เยาวชนและประชาชน

**๒. พัฒนาด้านการบริหารจัดการทรัพยากรธรรมชาติและสิ่งแวดล้อมอย่างยั่งยืน
แนวทางการพัฒนา ดังนี้**

- ๒.๑. สร้างจิตสำนึก ความตระหนักและเสริมสร้างกระบวนการเรียนรู้ให้คนในชุมชนมีส่วนร่วมในการจัดการทรัพยากรธรรมชาติและ สิ่งแวดล้อม
- ๒.๒. เฝ้าระวังด้านภัยพิบัติ และจัดการทรัพยากรธรรมชาติและสิ่งแวดล้อมอย่างมีประสิทธิภาพ
- ๒.๓. การเพิ่มประสิทธิภาพการใช้พลังงานและพัฒนาพลังงานทางเลือก

**๓. พัฒนาด้านสาธารณสุข และคุณภาพชีวิต
แนวทางการพัฒนา ดังนี้**

- ๓.๑. ส่งเสริมและพัฒนาคุณภาพชีวิต สวัสดิการและนันทนาการแก่ประชาชน รวมทั้งจัดตั้งกองทุนเลี้ยงชีพ ดูแลผู้พิการในชุมชน และผู้ด้อยโอกาสในเขตเทศบาลอย่างทั่วถึง
- ๓.๒. ส่งเสริมสุขภาพ ควบคุมป้องกันโรคฟื้นฟูสมรรถภาพแก่ประชาชน และส่งเสริมการรักษาพยาบาลที่มีคุณภาพและได้มาตรฐานแก่ประชาชน
- ๓.๓. พัฒนางานสุขภาพีบาลและคุ้มครองผู้บริโภค
- ๓.๔. ส่งเสริมการแพทย์แผนไทยและสมุนไพร
- ๓.๕. กำกับ ดูแล และให้การบำบัดผู้ติดยาเสพติด พร้อมสร้างระบบป้องกันการติดยาเสพติดของเยาวชนและประชาชนโดยทั่วไป

๔. พัฒนาด้านระบบโครงสร้างพื้นฐาน ภูมิสถาปัตยกรรมในเขตเมืองเก่า รวมทั้งการพัฒนาเศรษฐกิจและการท่องเที่ยว**แนวทางการพัฒนา ดังนี้**

- ๔.๑. ดำเนินการก่อสร้างปรับปรุงและบำรุงรักษาระบบสาธารณูปโภค สาธารณูปการภูมิสถาปัตยกรรมในเขตเมืองเก่า เพื่อสนับสนุนการพัฒนาเศรษฐกิจและการท่องเที่ยว
- ๔.๒. พัฒนาการใช้ประโยชน์ที่ดิน พัฒนาพื้นที่สีเขียว พัฒนาระบบการวางผังเมืองในเขตเมืองเก่า และระบบโครงข่ายเส้นทางจักรยาน
- ๔.๓. พัฒนา ส่งเสริมอาชีพและการเพิ่มรายได้ให้กับประชาชนรวมทั้งส่งเสริมการท่องเที่ยวของเมืองลำพูนอย่างเป็นระบบและยั่งยืน
- ๔.๔. สร้างเครือข่ายระบบการตลาด และพัฒนาผลิตภัณฑ์ ให้ได้มาตรฐาน

๕. พัฒนาด้านการสร้างเสริมเข้มแข็งของชุมชน การมีส่วนร่วมของประชาชน

แนวทางการพัฒนา ดังนี้

๕.๑. ส่งเสริมความรู้ความเข้าใจ และสร้างกระบวนการมีส่วนร่วมของประชาชน

๕.๒. ส่งเสริมพัฒนาบุคลากรและสร้างเครือข่ายแกนนำในแต่ละชุมชนให้เข้มแข็ง

๕.๓. สร้างการรับรู้ และมีส่วนร่วมเกี่ยวกับการจัดบริการสาธารณะของเทศบาล

๖. พัฒนาด้านสังคม การเมือง และบริหารราชการท้องถิ่นให้เป็นไปตามหลักการบริหารจัดการที่ดี

แนวทางการพัฒนา ดังนี้

๖.๑. ส่งเสริมและพัฒนาประชาธิปไตยกับการเมืองการปกครองส่วนท้องถิ่น

๖.๒. จัดระบบรับแจ้งเหตุ ดูแลความปลอดภัยในชีวิต ทรัพย์สิน การป้องกันและบรรเทา สาธารณภัยรวมทั้งพัฒนาระบบการจราจร และจัดระเบียบพื้นที่ ทาบเร่ง แฉงลอยในเขตเทศบาล

๖.๓. พัฒนาและเพิ่มประสิทธิภาพของบุคลากร สร้างเสริมคุณธรรมและจริยธรรมอย่างต่อเนื่องเป็นระบบ

๖.๔. ปรับปรุง พัฒนาเครื่องมือ เครื่องใช้สถานที่ในการปฏิบัติงาน เพิ่มประสิทธิภาพขององค์กร และนำเทคโนโลยีสารสนเทศมาใช้ในการปฏิบัติงาน

๖.๕. ปรับปรุงพัฒนารายได้ของเทศบาล บริหารราชการเพื่อป้องกันการทุจริต ปฏิบัติงานอย่างมีประสิทธิภาพและโปร่งใส

๒.๕ จุดยืนทางยุทธศาสตร์

จุดยืนทางยุทธศาสตร์ (Positioning) ของเทศบาลเมืองลำพูน

จากการวิเคราะห์ข้อมูลพื้นฐาน และศักยภาพของเทศบาลเมืองลำพูน จึงกำหนดจุดยืนทางยุทธศาสตร์ (Positioning) เทศบาลไว้ใน ๓ ประเด็น คือ

๑. การอนุรักษ์ สืบสานมรดกทางวัฒนธรรม ภูมิสถาปัตยกรรม เพื่อเสริมสร้างอัตลักษณ์เมือง

๒. การพัฒนาบริหารทรัพยากรธรรมชาติและสิ่งแวดล้อมเมือง ให้เป็นเมืองน่าอยู่อย่างยั่งยืน

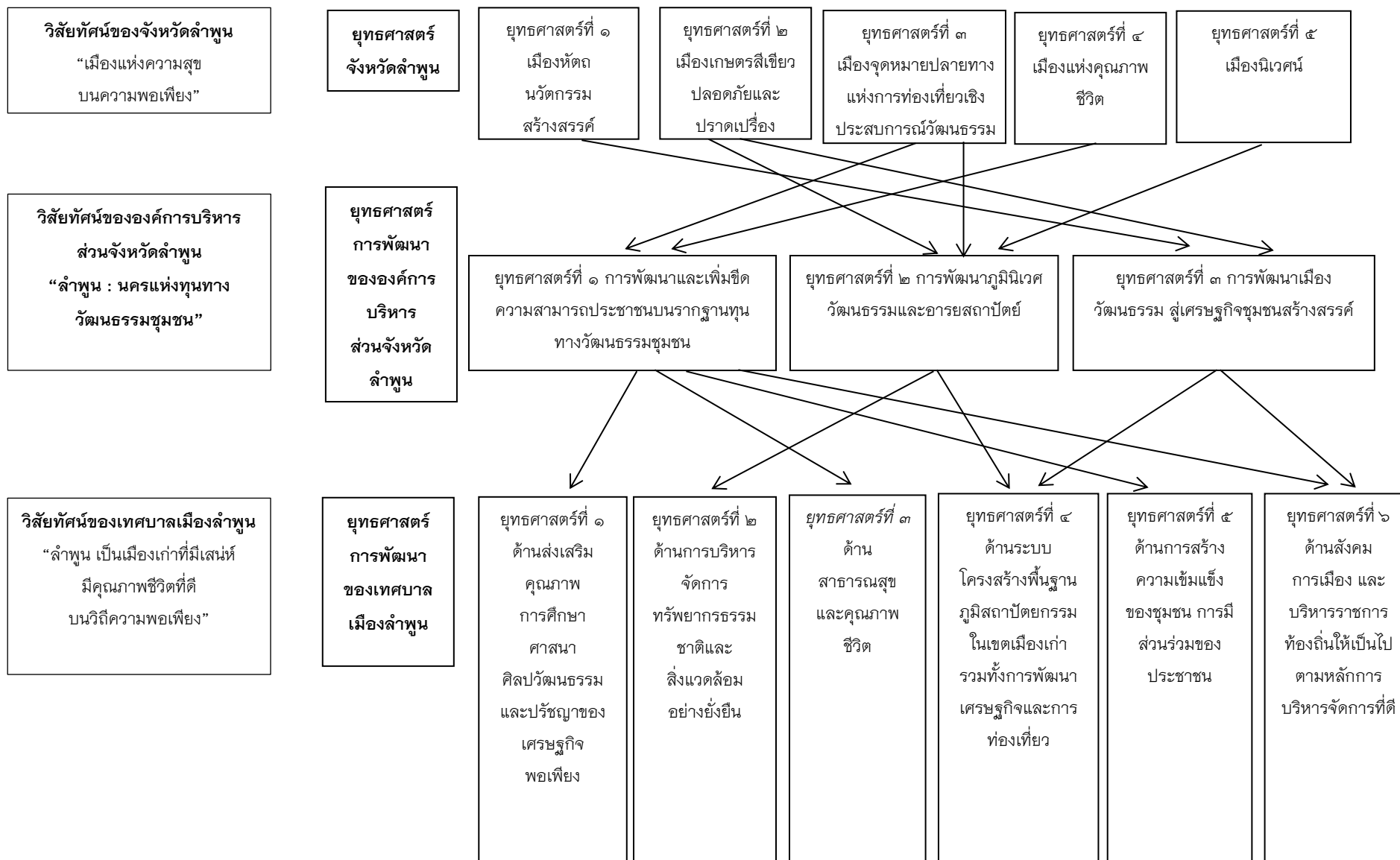
๓. การสร้างความเข้มแข็งของชุมชน



๒.๖ ความเชื่อมโยงของยุทธศาสตร์ในภาพรวม

ในภาพรวมแล้วยุทธศาสตร์การพัฒนาของเทศบาลเมืองลำพูน มุ่งพัฒนา ๖ ด้าน ได้แก่ ยุทธศาสตร์การพัฒนาด้านส่งเสริมคุณภาพการศึกษา เผยแพร่ปรัชญาเศรษฐกิจพอเพียง สืบสานศิลปวัฒนธรรม และภูมิปัญญาท้องถิ่น ยุทธศาสตร์การพัฒนาด้านการบริหารจัดการทรัพยากรธรรมชาติและสิ่งแวดล้อมอย่างยั่งยืน ยุทธศาสตร์การพัฒนาด้านสาธารณสุข และคุณภาพชีวิต ยุทธศาสตร์การพัฒนาด้านระบบโครงสร้างพื้นฐาน ภูมิสถาปัตยกรรมในเขตเมืองเก่า รวมทั้งการพัฒนาเศรษฐกิจและการท่องเที่ยว ยุทธศาสตร์การพัฒนาด้านการสร้างความเข้มแข็งของชุมชน การมีส่วนร่วมของประชาชนบนพื้นฐานแห่งความพอเพียง ยุทธศาสตร์การพัฒนาด้านสังคม การเมือง และบริหารราชการท้องถิ่นให้เป็นไปตามหลักการบริหารจัดการที่ดี

ความเชื่อมโยงยุทธศาสตร์การพัฒนาเทศบาลเมืองลำพูน พ.ศ. ๒๕๖๑-๒๕๖๔ ในภาพรวม



ยุทธศาสตร์เทศบาลเมืองลำพูน	ยุทธศาสตร์ อบจ. และอปท. ในจังหวัด	ยุทธศาสตร์ จังหวัด	ยุทธศาสตร์ กลุ่มจังหวัด	แผนพัฒนา เศรษฐกิจและ สังคมแห่งชาติ ฉบับที่ ๑๒	แผนยุทธศาสตร์ ชาติ ๒๐ ปี
๑.ยุทธศาสตร์การพัฒนาด้านส่งเสริมคุณภาพการศึกษา ศาสนา ศิลปวัฒนธรรม และปรัชญาของเศรษฐกิจพอเพียง	๑	๓	๑	๓,๙	๒
๒.ยุทธศาสตร์การพัฒนาด้านการบริหารจัดการทรัพยากรธรรมชาติและสิ่งแวดล้อม อย่างยั่งยืน	๒	๒,๕	๓,๔	๔	๕
๓.ยุทธศาสตร์การพัฒนาด้านสาธารณสุข และคุณภาพชีวิต	๑	๔	๒	๙	๓
๔.ยุทธศาสตร์การพัฒนาด้านระบบโครงสร้างพื้นฐานภูมิสถาปัตยกรรมในเขตเมืองเก่า รวมทั้งการพัฒนาเศรษฐกิจและการท่องเที่ยว	๒,๓	๑,๓	๑	๓,๙	๒,๖
๕.ยุทธศาสตร์การสร้างเสริมความเข้มแข็งของชุมชน และการมีส่วนร่วมของประชาชน	๑	๔	๒,๔	๑	๒
๖.ยุทธศาสตร์การพัฒนาด้านสังคม การเมือง และบริหารราชการท้องถิ่น ให้เป็นไปตามหลักการบริหารจัดการที่ดี	๑,๓	๑,๔	๑,๒,๔	๒,๖	๔,๖

๓.การวิเคราะห์เพื่อพัฒนาท้องถิ่น

๓.๑ การวิเคราะห์กรอบการจัดทำยุทธศาสตร์ขององค์กรปกครองส่วนท้องถิ่น

การวิเคราะห์สถานะแวดล้อม (SWOT ANALYSIS) ของเทศบาลเมืองลำพูน

เครื่องมือ การวิเคราะห์จุดแข็ง จุดอ่อน โอกาส และอุปสรรค – SWOT

SWOT

การวิเคราะห์จุดแข็ง จุดอ่อน โอกาสและอุปสรรค หรือที่รู้จักกันในชื่อย่อว่า SWOT คือ เครื่องมือเอนกประสงค์ที่มีคุณค่ายิ่ง สามารถวิเคราะห์การจัดการเมืองได้ในหลายขั้นตอน เช่น ระหว่างการจัดทำวิสัยทัศน์ หรือเตรียมการวิเคราะห์สภาพการณ์ เป็นต้น

สามารถใช้ SWOT เพื่อให้ได้สภาพการณ์ที่เป็นปัจจุบันของท้องถิ่น ตลอดจนความสามารถของเทศบาลในการปฏิบัติการใช้ SWOT ทำให้เกิดความคิดเชิงยุทธศาสตร์สมจริง

ซึ่งในเบื้องต้น ต้องทำความเข้าใจกับความหมายของคำว่า จุดแข็ง จุดอ่อน โอกาส และอุปสรรค ในบริบทของการใช้แนวทางเชิงยุทธศาสตร์เสียก่อน โดยอธิบายความหมายของจุดแข็ง จุดอ่อน โอกาส และอุปสรรค พร้อมตัวอย่างให้เข้าใจได้โดยง่ายตามรายละเอียดตารางข้างล่างนี้

ความหมาย	ตัวอย่าง
จุดแข็ง ทรัพยากรการบริหารหรือทุนทรัพย์ของเทศบาล	สิ่งที่เกิดเองตามธรรมชาติ หรือที่มนุษย์สร้างขึ้น (แม่น้ำ หรือโบราณสถาน)
จุดอ่อน ข้อด้อยของเทศบาล	แหล่งทิ้งขยะหรือแหล่งเผาขยะที่ผิดกฎหมายในเขตตัวเมือง
โอกาส จังหวะอันเกิดจากปัจจัยภายนอกที่ส่งผลให้เทศบาลดีขึ้นและยกระดับความอยู่ดีกินดีของประชาชน	แนวโน้มที่นักท่องเที่ยวต่างประเทศจะเยี่ยมชมโบราณสถานมากขึ้น และมีผลทำให้มีนักท่องเที่ยวในเขตเทศบาลเพิ่มขึ้น
อุปสรรค ปัจจัยภายนอกที่อาจทำให้เกิดปัญหา	การระบายของเสียจากโรงงานอุตสาหกรรมลงต้นน้ำซึ่งทำให้แหล่งน้ำสกปรก ทำให้เกิดปัญหาด้านสุขภาพและก่อให้เกิดกลิ่นเหม็น

SWOT สามารถใช้เพื่อประเมิน

- จุดแข็งและจุดอ่อนภายใน (กล่าวคือ อยู่ในอำนาจการควบคุมของเทศบาล) และ
- โอกาสและอุปสรรคภายนอก (กล่าวคือ ไม่อยู่ในอำนาจการควบคุมของเทศบาล)

ปัจจัยภายใน อาจประกอบไปด้วย

- ทรัพยากรการบริหาร : บุคคล การบริหารจัดการ ทรัพย์สินที่มีอยู่ตามธรรมชาติหรือที่มนุษย์สร้างขึ้น เศรษฐกิจ ข้อมูล
- ยุทธศาสตร์ในปัจจุบันของเทศบาล หรือของหน่วยงานภายใน
- ความเห็นชอบในนโยบายภายในของเทศบาล
- สมรรถภาพและความสามารถของเทศบาลในการบังคับใช้นโยบาย
- ความมีอิสระทางการคลังและอำนาจในการใช้ดุลพินิจของท้องถิ่น

ปัจจัยภายนอก อาจประกอบด้วย

- ข้อกำหนดทางทรัพยากรการบริหาร : เศรษฐกิจ กายภาพ กำลังคน และการบริหารจัดการซึ่งอยู่ภายนอกหน่วยงาน
- พลังต่าง ๆ : ตลาดอำนาจทางการเมือง เศรษฐกิจ สังคม และเทคโนโลยี
- โครงสร้างสถาบันและการดำเนินการของภาคเอกชน ซึ่งอยู่ภายนอกการควบคุมของเทศบาล
- การให้ความสนับสนุนหรือคัดค้านของประชาชน
- พันธกิจตามกฎหมาย

จากการศึกษาสภาพทั่วไปของเทศบาลเมืองลำพูน ได้นำมากำหนดประเด็นเพื่อการวิเคราะห์ศักยภาพของการพัฒนาของเทศบาล โดยใช้เทคนิค SWOT ANALYSIS การวิเคราะห์จุดแข็ง จุดอ่อน อันเป็นปัจจัยภายในเทศบาลและการวิเคราะห์โอกาสและข้อจำกัดอันเป็นปัจจัยภายนอก ตามรายละเอียดของตารางการวิเคราะห์ ดังนี้

ตารางการวิเคราะห์ปัจจัยภายในของเทศบาลเมืองลำพูน**สรุปผลการวิเคราะห์ปัจจัยภายในของเทศบาลเมืองลำพูน**

ปัจจัยภายใน (Internal Factors)	จุดแข็ง (Strength)	จุดอ่อน (Weakness)
ด้านองค์กร	๑. วิสัยทัศน์ผู้บริหาร ๒. ความพร้อมและประสิทธิภาพ (มีความพร้อมทางด้านบุคลากรและมีความคล่องตัวในการบริหารงาน) ๓. ความร่วมมือของประชาชน /องค์กร / ชุมชน	๑. ขาดบุคลากร/ค่าแรงเพิ่ม ๒. งบประมาณจำกัด ได้รับการจัดสรรงบประมาณจากส่วนกลางน้อยลง ส่วนมากเป็นงบประมาณ เบี้ยยังชีพ เงินอุดหนุนอส. (ปัญหาการกระจายอำนาจทางการคลัง , ปัญหาประสิทธิภาพการจัดเก็บ) ๓. ขาดคนมีความรู้ด้านภาษาต่างประเทศ ๔. ความร่วมมือของประชาชน/องค์กร/ชุมชนในการเข้าร่วมประชาคมแผนพัฒนา
ด้านเศรษฐกิจ	๑. เป็นเมืองเก่า มีโบราณสถาน มีแหล่งท่องเที่ยวทางวัฒนธรรม ๒. เป็นแหล่งผลิต/จำหน่าย สินค้าพื้นเมือง และการบริการด้านสุขภาพ ๓. ศูนย์กลางจำหน่ายผลผลิตด้านการเกษตร	๑. ขาดการประชาสัมพันธ์ด้านการท่องเที่ยว ๒. การจัดการด้านสาธารณูปโภค สาธารณูปการไม่เพียงพอ
ด้านสิ่งแวดล้อม	๑. บ้านเมืองมีความสะอาด ๒. มีภูมิทัศน์เมืองที่สวยงาม ๓. มีการบริหารจัดการด้านขยะ น้ำเสียที่ดี ๔. การคมนาคมสะดวก ๕. สภาพอากาศดี (มีมลภาวะน้อย)	๑. มีน้ำเสียจากนอกเขตไหลผ่าน ๒. ประชาชนบางส่วนไม่ให้ความร่วมมือในการคัดแยกขยะและดูแลสิ่งของสาธารณะหรือทรัพย์สินของทางราชการ ๓. มีเสียงรบกวนจากสถานบันเทิงที่อยู่ใกล้เขตชุมชน ๔. ได้รับผลกระทบจากภาวะหมอก/ควัน ๕. ขาดนักวิชาการด้านสิ่งแวดล้อม

ปัจจัยภายใน (Internal Factors)	จุดแข็ง (Strength)	จุดอ่อน (Weakness)
ด้านสังคม	๑. มีวัฒนธรรมประเพณีที่ดีงาม ๒. ประชาชนมีความเป็นอยู่เรียบง่าย ๓. ชุมชนมีส่วนร่วมในกิจกรรมต่างๆ ๔. ประชาชนมีความสามัคคีกัน ๕. มีความปลอดภัยในชีวิตและทรัพย์สินพอสมควร ๖. ประชาชนมีสุขภาพอนามัยดีพอสมควร	๑. ขาดสถาบันการศึกษาระดับอุดมศึกษา ๒. มาตรฐานการศึกษาในระดับประถมศึกษา ยังไม่ดีพอ ๓. มีปัญหายาเสพติดในเยาวชน

สรุปผลการวิเคราะห์ปัจจัยภายนอกของเทศบาลเมืองลำพูน

ปัจจัยภายนอก (External Factors)	โอกาส (Opportunity)	ข้อจำกัด (Treat)
ด้านองค์กร	๑. นโยบายรัฐบาล (การกระจายอำนาจ) ๒. ได้รับการจัดสรรงบประมาณจากกลุ่มจังหวัด/จังหวัด ๓. อยู่ใกล้ศูนย์กลางการศึกษาภาคเหนือตอนบน ๔. พื้นฟูสถานที่สำคัญทางประวัติศาสตร์ ๕. นโยบายของรัฐบาลด้านการสร้างความมั่นคง ความปลอดภัยในชีวิตและทรัพย์สิน	๑. นโยบายในการจัดสรรเงินอุดหนุนของรัฐบาลมีการเปลี่ยนแปลง ๒. การมีส่วนร่วมของ อบท. ยังมีน้อย
ด้านสังคม	๑. เป็นเมืองเก่าตามแผนแม่บทและผังแม่บทการอนุรักษ์และพัฒนาบริเวณเมืองเก่าลำพูน ๒. ความเชื่อมโยงการท่องเที่ยวกับจังหวัดเชียงใหม่และจังหวัดใกล้เคียง ๓. การเจริญเติบโตของเทคโนโลยีการสื่อสาร ๔. การให้ประชาชนมีส่วนร่วมในการพัฒนา ๕. ส่งเสริมและพัฒนาบุคลากรในชุมชน (จากรัฐบาล)	๑. การขยายตัวของนิคมอุตสาหกรรมที่อยู่ใกล้เขตเทศบาลทำให้เกิดปัญหาอาชญากรรม ยาเสพติด การมั่วสุม ๒. การพัฒนาด้านการศึกษาในจังหวัดใกล้เคียงมาตรฐานสูงกว่า ๓. ความเจริญทางเทคโนโลยีทำให้เกิดการหลั่งไหลของวัฒนธรรมที่ไม่พึงประสงค์ ทำให้วิถีชีวิตของคนในเขตเปลี่ยนไป ๔. สังคมผู้สูงอายุมากขึ้น

ปัจจัยภายนอก (External Factors)	โอกาส (Opportunity)	ข้อจำกัด (Treat)
ด้านเศรษฐกิจ	๑. มีนิคมอุตสาหกรรมภาคเหนือตั้งอยู่ใกล้ช่วยสนับสนุนด้านเศรษฐกิจ ๒. นโยบายรัฐบาล เช่น โครงการพัฒนาเมือง ๓. การพัฒนาเส้นทางคมนาคมสนับสนุนความเชื่อมโยงด้านเศรษฐกิจรองรับการก้าวเข้าสู่ประชาคมอาเซียน ๔. โครงการเมืองแฝดเชียงใหม่-ลำพูน ๕. แผนและผังแม่บทเมืองเก่าลำพูน	๑. นโยบายการพัฒนาของจังหวัดลำพูนเน้นการเกษตรแต่ประชาชนส่วนใหญ่ในเขตเทศบาลไม่ได้ประกอบอาชีพทางการเกษตร ๒. อาชีพของประชาชนอยู่ในวงจำกัดไม่หลากหลาย เช่น รับจ้าง ข้าราชการ มีผลต่อการพัฒนา ๓. ที่ตั้งของเทศบาลเมืองลำพูนอยู่ใกล้เชียงใหม่ ทำให้ประชาชนไปใช้จ่ายในเชียงใหม่ (นโยบายการพัฒนาเมืองหลัก) ๔. การจัดเก็บภาษีได้น้อยลงเนื่องจากประชาชนมีรายได้ลดลง
ด้านสิ่งแวดล้อม	๑. การอนุรักษ์สิ่งแวดล้อมเนื่องจากลำพูนเป็นเมืองโบราณ ๑,๔๐๐ ปี ๒. มีการบูรณาการโครงการสิ่งแวดล้อมร่วมกับหน่วยงานอื่น อาทิ โครงการสาธิตปลูกต้นไม้, โครงการ LOW CARBON CITY โครงการเมืองปั่นได้เมืองปั่นดี	๑. ขาดความร่วมมือจากประชาชนนอกเขตในการกำจัดขยะและการจัดการน้ำเสีย (การที่ประชาชนนอกเขตมาประกอบอาชีพ ก่อปัญหา ขยะ น้ำเสีย) ๒. ไม่ได้รับความร่วมมือจาก อปท. นอกเขตเทศบาลในการจัดการสิ่งแวดล้อม (น้ำเสีย ขยะ) ๓. งบประมาณช่วยเหลือด้านการจัดการสิ่งแวดล้อมมีน้อยจากองค์กรภายนอก (จังหวัด ภาครัฐบาล) ๔. นโยบายของจังหวัดไม่ได้เน้นด้านสิ่งแวดล้อม

๓.๒ การประเมินสถานการณ์สภาพแวดล้อมภายนอกที่เกี่ยวข้อง

๓.๒.๑) การเปลี่ยนแปลงในประเทศที่จะส่งผลกระทบต่อ เทศบาล

- รัฐธรรมนูญฉบับใหม่จะส่งผลกระทบต่อองค์กรปกครองส่วนท้องถิ่นอย่างไร
- แนวโน้มการควมบรมององค์กรปกครองส่วนท้องถิ่นที่มีพื้นที่ในตำบลเดียวกันให้มืองค์กรเดียว
- การเพิ่มขึ้นหรือลดลงของการจัดสรรเงินงบประมาณให้ อปท.

๓.๒.๒) การเปลี่ยนแปลงในระดับภูมิภาคที่จะส่งผลกระทบต่อ เทศบาล

AEC หรือ Asean Economics Community คือการรวมตัวของชาติในอาเซียน ๑๐ ประเทศ โดยมี ไทย พม่า ลาว เวียดนาม มาเลเซีย สิงคโปร์ อินโดนีเซีย ฟิลิปปินส์ กัมพูชา บรูไน เพื่อที่จะให้มีผลประโยชน์ทางเศรษฐกิจร่วมกัน จะมีรูปแบบคล้ายๆ กลุ่ม Euro Zone นั้นเอง จะทำให้มีผลประโยชน์อำนาจต่อรองต่างๆ กับคู่ค้าได้มากขึ้น และการนำเข้า ส่งออกของชาติในอาเซียนก็จะเสรี ยกเว้นสินค้าบางชนิดที่แต่ละประเทศอาจจะขอไว้ไม่ลดภาษีนำเข้า (เรียกว่าสินค้าอ่อนไหว)

Asean จะรวมตัวเป็น ประชาคมเศรษฐกิจอาเซียนและมีผลเป็นรูปธรรม ณ วันที่ ๓๑ ธันวาคม ๒๕๕๘ ณ วันนั้นจะทำให้ภูมิภาคนี้เปลี่ยนไปอย่างมาก โดย AEC Blueprint (แบบพิมพ์เขียว) หรือแนวทางที่จะให้ AEC เป็นไปคือ

๑. การเป็นตลาดและฐานการผลิตเดียวกัน
๒. การเป็นภูมิภาคที่มีขีดความสามารถในการแข่งขันสูง
๓. การเป็นภูมิภาคที่มีการพัฒนาทางเศรษฐกิจที่เท่าเทียมกัน
๔. การเป็นภูมิภาคที่มีการบูรณาการเข้ากับเศรษฐกิจโลก