

# สรุปผลการดำเนินงาน ประจำปีงบประมาณ 2562 (6เดือนแรก)

ผลงานปีงบประมาณ 2558-2562

ศูนย์บริการสาธารณสุข  
กองการแพทย์ เทศบาลเมืองลำพูน



สำนักงานหลักประกันสุขภาพแห่งชาติ

## คำนำ

ศูนย์บริการสาธารณสุขเทศบาลเมืองลำพูน เป็นหน่วยงานเข้าร่วมการดำเนินงานคลินิกชุมชนอบอุ่น ตั้งแต่ปีงบประมาณ ๒๕๔๙ เป็นต้นมา ในการดำเนินงานคลินิกชุมชนอบอุ่น เทศบาลเมืองลำพูน ได้บริหารจัดการโครงการเพื่อให้เป็นไปตามมาตรฐานของสำนักงานหลักประกันสุขภาพแห่งชาติ การดำเนินงานของคลินิกชุมชนอบอุ่นได้แสวงหาเครือข่ายร่วมในการดำเนินงานอย่างสม่ำเสมอ เพื่อให้เกิดการพัฒนางานซึ่งเครือข่ายสำคัญประกอบไปด้วย สำนักงานหลักประกันสุขภาพ สนับสนุนงบประมาณ เหม่าจ่ายรายหัว และวิชาการ รวมถึงการประเมินคุณภาพบริการรูปแบบหน่วยบริการประจำ ศูนย์อนามัยที่ ๑๐ ร่วมกันพัฒนา งานด้านการส่งเสริมสุขภาพ ร่วมการดำเนินงานต่างๆ เช่น การดำเนินงานวัดส่งเสริมสุขภาพ การควบคุม ป้องกันโรคต่างๆ สำนักงานสาธารณสุขจังหวัดลำพูน/สาธารณสุขอำเภอเมือง สนับสนุนด้านวิชาการ การประสานข้อมูลการดำเนินงานและการประสานแผนการปฏิบัติงานด้านการส่งเสริมสุขภาพ ควบคุมป้องกันโรคต่างๆ และการประเมินคุณภาพบริการในรูปแบบต่างๆ โรงพยาบาลลำพูน สนับสนุนด้านวิชาการ ร่วมพัฒนาเครือข่ายในฐานะของ CUP (Contracting Unit for Primary Care) อำเภอเมือง บริหารงานร่วมในรูปแบบคณะกรรมการประสานงานสาธารณสุขระดับอำเภอ (คปสอ.)

คลินิกชุมชนอบอุ่นได้มองชีวิตและสุขภาพในแนว “สุขภาพแบบองค์รวม (Holistic Health)” มองว่าสุขภาพเป็นเรื่องที่เกี่ยวข้องกับทั้งชีวิต มากกว่าการเน้นแค่ความเจ็บป่วยหรือการจัดการส่วนใดส่วนหนึ่งของร่างกายจึงบูรณาการ “แนวคิดพหุลักษณะทางการแพทย์” เข้ามาใช้ในการดูแลผู้ป่วยโดยใช้การแพทย์แบบผสมผสานสุขภาพทางเลือกเพื่อชุมชน โดยใช้สมุนไพรในท้องถิ่น มาใช้ในการรักษา ร่วมกับการแพทย์แผน ตะวันตก กล่าวคือ มีการสร้างความร่วมมือการแพทย์แผนใหม่เข้ากับการแพทย์ทางเลือกโดยนำจุดแข็งของแต่ละศาสตร์มาเสริมกัน นำภูมิปัญญาด้านการแพทย์และสุขภาพในท้องถิ่นนั้นมาเป็นฐานการพัฒนาสุขภาพทางเลือก เช่น มีการนำการตอกเส้น มาใช้ในการบริการแพทย์แผนไทย และการใช้ยาสมุนไพรร่วมกับยาแผนปัจจุบัน เป็นต้น

รายงานสรุปผลการดำเนินงานประจำปี ๒๕๖๒ ครั้งปีแรก (เดือนกันยายน ๒๕๖๑ ถึงเดือนเมษายน ๒๕๖๒) จัดทำขึ้นเพื่อเป็นการรวบรวมข้อมูล การดำเนินงานด้านการ ส่งเสริมสุขภาพ ป้องกันโรค รักษาโรค และฟื้นฟูหลังอาการเจ็บป่วยในภาพรวม เปรียบเทียบสถิติการดำเนินงาน ร้อยละต่างๆประจำปีงบประมาณ ๒๕๖๒ (ครั้งปีแรก เพื่อวิเคราะห์ข้อมูลนำมาปรับปรุงพัฒนา วางแผนแนวโน้มที่จะเป็นไปได้ในอนาคตโดยนำเสนอในรูปแบบตาราง แผนภูมิวงกลม และแผนภูมิแท่ง

ศูนย์บริการสาธารณสุข  
กองการแพทย์เทศบาลเมืองลำพูน

## สารบัญ

	หน้า
คำนำ	
สารบัญ	ก
สารบัญตาราง	ข
สารบัญภาพ	ค
บทนำ	๑
บทบาทหน้าที่กองการแพทย์	๔
โครงการบริหารงานกองการแพทย์	๙
วิสัยทัศน์ พันธกิจกองการแพทย์	๑๐
โครงการที่อยู่ในความรับผิดชอบ ของกองการแพทย์	๑๑
โครงการที่ขอรับการสนับสนุน จากกองทุนหลักประกันสุขภาพ เทศบาลเมืองลำพูน	๑๕
สรุปผลการดำเนินงาน ของกองการแพทย์ ประจำปีงบประมาณ ๒๕๖๒ (ครึ่งปีแรก)	๑๘
- งานส่งเสริมสุขภาพ	๑๙
- งานป้องกันควบคุมโรค	๒๕
- งานรักษาพยาบาล	๒๙
- งานฟื้นฟูสมรรถภาพผู้ป่วย และงานเยี่ยมบ้าน	๓๔
- งานผู้สูงอายุ	๓๘
- งานแพทย์แผนไทย	๔๐
- งานคุ้มครองผู้บริโภค	๔๑
ความพึงพอใจของผู้รับบริการศูนย์บริการสาธารณสุข เทศบาลเมืองลำพูน	๔๒
ภาพกิจกรรมการดำเนินงานประจำปีงบประมาณ ๒๕๖๒ (ครึ่งปีแรก)	๔๓

## สารบัญตาราง

	หน้า
ตารางที่ ๑ โครงการที่อยู่ในความรับผิดชอบ ของกองการแพทย์	๑๑
ตารางที่ ๒ โครงการที่ได้รับการสนับสนุนงบประมาณจากกองทุนหลักประกันสุขภาพเทศบาลเมืองลำพูน	๑๖
ตารางที่ ๓ แสดงงบประมาณที่ได้รับอนุมัติจากกองทุนหลักประกันสุขภาพเทศบาลเมืองลำพูน	๑๖
ตารางที่ ๔ ตารางแสดงงบประมาณที่ได้รับอนุมัติจากกองทุนหลักประกันสุขภาพเทศบาลเมืองลำพูน (งบประมาณที่ใช้จริง)	๑๗
ตารางที่ ๕ ตารางแสดงประเภทยุทธศาสตร์ของประชาชนในเขตเทศบาลเมืองลำพูน ประจำปี ๒๕๖๑	๑๘
ตารางที่ ๖ ตารางการให้บริการทันตกรรม ในศูนย์บริการสาธารณสุข เทศบาลเมืองลำพูน	๒๔
ตารางที่ ๗ ตารางการแสดงผลการรณรงค์ป้องกันโรคไข้เลือดออก ในเขตพื้นที่รับผิดชอบเทศบาลเมืองลำพูน	๒๖
ตารางที่ ๘ ตารางแสดงจำนวนผู้มารับบริการศูนย์บริการสาธารณสุขเทศบาลเมืองลำพูน	๒๙
ตารางที่ ๙ ตารางแสดง ๕ อันดับโรค ที่ผู้ป่วยมาตรวจรักษาในคลินิก ประจำปี ๒๕๖๒ (ครึ่งปีแรก)	๓๐
ตารางที่ ๑๐ ตารางแสดงจำนวนผู้ป่วยโรคความดันโลหิตสูงและโรคเบาหวานที่ลงทะเบียนและมารับบริการในคลินิก	๓๐
ตารางที่ ๑๑ ตารางแสดงจำนวนผู้ป่วยโรคความดันโลหิตสูงที่เข้ารับการรักษาในคลินิกที่สามารถควบคุมระดับความดันโลหิตได้ดี	๓๐
ตารางที่ ๑๒ ตารางแสดงผลการติดตามค่าการทำงานของไตในผู้ป่วยโรคความดันโลหิตสูง	๓๑
ตารางที่ ๑๓ ตารางแสดงผลการตรวจหาค่า HbA๑-C ผู้ป่วยโรคเบาหวานในคลินิก	๓๑
ตารางที่ ๑๔ ตารางแสดงผลการดำเนินงานตรวจตาผู้ป่วยโรคเบาหวานในคลินิกเบาหวาน	๓๒
ตารางที่ ๑๕ ตารางแสดงผลมูลค่าการใช้ยา ศูนย์บริการสาธารณสุข เทศบาลเมืองลำพูน	๓๒
ตารางที่ ๑๖ ตารางแสดงจำนวนผู้สูงอายุที่ได้รับการประเมินตามเกณฑ์ความสามารถในการทำกิจวัตรประจำวัน (Activity of Daily Living : ADL)	๓๗
ตารางที่ ๒๐ ตารางแสดงข้อมูลการตรวจร้านขายของชำ ในเขตเทศบาลเมืองลำพูน	๔๑



## สารบัญภาพ

	หน้า
ภาพที่ ๑ แผนภูมิแสดงประเภทยุทธศาสตร์ของประชาชนในเขตเทศบาลเมืองลำพูน ประจำปี ๒๕๖๑	๑๘
ภาพที่ ๒ แผนภูมิแสดงการติดตามเยี่ยมหญิงตั้งครรภ์ ในเขตเทศบาลเมืองลำพูน	๑๙
ภาพที่ ๓ แผนภูมิแสดงการ เยี่ยมบ้านมารดาและทารกหลังคลอด ในเขตเทศบาลเมืองลำพูน	๑๙
ภาพที่ ๔ แผนภูมิแสดงผลงานการเยี่ยมบ้านกลุ่มอายุ ๐ - ๕ ปี ในเขตเทศบาลเมืองลำพูน	๒๐
ภาพที่ ๕ แผนภูมิแสดง จำนวนผู้รับบริการในคลินิกเด็กดี	๒๐
ภาพที่ ๖ แผนภูมิแสดงจำนวนเด็กในศูนย์เด็กเล็กที่ได้รับการตรวจพัฒนาการ ตามโครงการเสริมสร้างทักษะพื้นฐานเด็กก่อนวัยเรียน	๒๑
ภาพที่ ๗ แผนภูมิแสดงการตรวจสุขภาพนักเรียนชั้นอนุบาล ถึงประถมศึกษาปีที่ ๔ โรงเรียน ในเขตเทศบาลเมืองลำพูน	๒๑
ภาพที่ ๘ แผนภูมิแสดงจำนวนนักเรียนในสังกัดเทศบาลเมืองลำพูน ที่เข้าร่วมโครงการปรับเปลี่ยน พฤติกรรมบริการบริโภคที่เหมาะสม	๒๒
ภาพที่ ๙ แผนภูมิแสดงการตรวจสุขภาพช่องปากในศูนย์พัฒนาเด็กเล็กและสถานรับเลี้ยงเด็ก ในเขตรับผิดชอบเทศบาลเมืองลำพูน	๒๒
ภาพที่ ๑๐ แผนภูมิแสดงการตรวจสุขภาพช่องปากนักเรียนชั้นประถมศึกษา โรงเรียนในสังกัดฯ	๒๓
ภาพที่ ๑๑ แผนภูมิแสดงการให้บริการทันตกรรมทั้งหมด ในศูนย์บริการสาธารณสุขฯ	๒๔
ภาพที่ ๑๒ แผนภูมิแสดงการรับวัคซีนป้องกันโรคไข้หวัดใหญ่ตามฤดูกาล ศูนย์บริการสาธารณสุขฯ	๒๕
ภาพที่ ๑๓ แผนภูมิแสดงจำนวนผู้ป่วยโรคติดต่อที่สำคัญ ๕ อันดับโรค ที่เข้ารับบริการ ศูนย์บริการสาธารณสุขฯ	๒๕
ภาพที่ ๑๔ แผนภูมิแสดงการคัดกรองโรคความดันโลหิตสูงและโรคเบาหวาน ในเขตเทศบาล เมืองลำพูนในประชากรอายุ ๓๕ ปีขึ้นไป	๒๗
ภาพที่ ๑๕ แผนภูมิแสดง ร้อยละการคัดกรองโรคความดันโลหิตสูงและโรคเบาหวาน ในเขตเทศบาลเมืองลำพูนในประชากรอายุ ๓๕ ปีขึ้นไป	๒๗
ภาพที่ ๑๖ แผนภูมิแสดงการคัดกรองมะเร็งเต้านมในสตรี อายุ ๓๐ - ๗๐ ปี	๒๘
ภาพที่ ๑๗ แผนภูมิแสดงการคัดกรองมะเร็งปากมดลูกในสตรีอายุ ๓๐ - ๖๐ ปี	๒๘
ภาพที่ ๑๘ แผนภูมิแสดงจำนวนผู้มารับบริการศูนย์บริการสาธารณสุขเทศบาลเมืองลำพูน แยกตามสิทธิการรักษาพยาบาล ปีงบประมาณ ๒๕๕๗ - ๒๕๖๑	๒๙
ภาพที่ ๑๙ แผนภูมิแสดงมูลค่าการใช้ยา ศูนย์บริการสาธารณสุขเทศบาลเมืองลำพูน	๓๓
ภาพที่ ๒๐ แผนภูมิแสดงจำนวนผู้พิการในเขตเทศบาลเมืองลำพูน	๓๔
ภาพที่ ๒๑ แผนภูมิแสดงจำนวนผู้พิการในเขตเทศบาลเมืองลำพูนที่ได้รับการเยี่ยมโดยทีมสหวิชาชีพ	๓๕
ภาพที่ ๒๒ แผนภูมิแสดงจำนวนผู้พิการที่ได้รับการเยี่ยม โดยอาสาสมัครดูแลผู้พิการ	๓๕
ภาพที่ ๒๓ แผนภูมิแสดงจำนวนครั้งผู้พิการที่ได้รับการเยี่ยมโดยอาสาสมัครดูแลผู้พิการ	๓๖
ภาพที่ ๒๔ แผนภูมิแสดงจำนวนสมาชิกในชมรมผู้สูงอายุเทศบาลเมืองลำพูน	๓๗

## สารบัญภาพ

ภาพที่ ๒๕	แผนภูมิแสดงจำนวนสมาชิกชมรมผู้สูงอายุเทศบาลเมืองลำพูนที่เข้าร่วมกิจกรรม	๓๗
ภาพที่ ๒๖	แผนภูมิแสดงจำนวนชุมชนที่ก่อตั้งชมรมผู้สูงอายุในชุมชนเขตเทศบาลเมืองลำพูน	๓๘
ภาพที่ ๒๗	แผนภูมิแสดงจำนวนผู้รับบริการแยกตามสิทธิการรักษา คลินิกแพทย์แผนไทย ประยุกต์ ศูนย์บริการสาธารณสุขฯ	๓๘
ภาพที่ ๒๘	แผนภูมิแสดงรายรับทั้งหมดของคลินิกแพทย์แผนไทยประยุกต์ ศูนย์บริการสาธารณสุขฯ	๓๘

## กองการแพทย์เทศบาลเมืองลำพูน

### บทนำ

เทศบาลเมืองลำพูนเป็นองค์กรปกครองส่วนท้องถิ่นที่จัดตั้งขึ้นโดยพระราชกฤษฎีกา พ.ศ. ๒๔๗๙ มีพื้นที่รับผิดชอบ ๖ ตารางกิโลเมตร แบ่งเป็น ๑๗ ชุมชน มีประชากร ณ วันที่ ๓๐ กันยายน ๒๕๖๒ (ครั้งแรก) จำนวน ๑๒,๐๖๐ คน มีจำนวนบ้านทั้งหมด ๗,๐๖๔ หลังคาเรือน ศูนย์บริการสาธารณสุขเทศบาลเมืองลำพูนดำเนินงานด้านสุขภาพภายใต้นโยบายของคณะผู้บริหารที่มาจาก การเลือกตั้ง มีปลัดเทศบาลซึ่งเป็นข้าราชการประจำเป็นผู้นำนโยบายไปสู่การปฏิบัตินับตั้งแต่วันที่ ๑๓ ธันวาคม ๒๕๔๘ ได้สมัครขึ้นเป็นหน่วยบริการประจำในระบบหลักประกันสุขภาพถ้วนหน้า รูปแบบ “คลินิกชุมชนอบอุ่น” และโรงพยาบาลลำพูนเป็นหน่วยบริการรับ-ส่งต่อ โดยความรับผิดชอบในการดำเนินงาน ของกองการแพทย์เทศบาลเมืองลำพูน “คลินิกชุมชนอบอุ่น” รูปแบบบริการด้านสุขภาพ ที่เอื้อประโยชน์แก่ประชาชนให้สามารถเข้าถึงระบบบริการได้อย่างสะดวก รวดเร็ว ครบวงจร มีมาตรฐานเดียวกันเน้นการดูแลสุขภาพแบบองค์รวมทั้ง ทางด้านร่างกาย และจิตใจ เป็นหน่วยบริการประจำ “ใกล้บ้าน ใกล้ใจ” ตอบสนองความต้องการของประชาชนอย่างครอบคลุม ทั้งถึง ทุกเพศ ทุกวัย ภายใต้วิสัยทัศน์ ในการทำงานที่ว่า “เป็นหน่วยงานหลักในการสร้างหลักประกันสุขภาพให้แก่ประชาชนทุกครัวเรือน ในเขตเทศบาลเมืองลำพูน ด้วยระบบบริการสุขภาพแบบพอเพียง”

การดำเนินงานของคลินิกชุมชนอบอุ่นได้แสวงหาเครือข่ายร่วมในการดำเนินงานอย่างสม่ำเสมอ เพื่อให้เกิดการพัฒนา งาน ซึ่งเครือข่ายสำคัญประกอบไปด้วย สำนักงานหลักประกันสุขภาพ สนับสนุนงบประมาณเหมาจ่ายรายหัวและวิชาการ รวมถึงการประเมินคุณภาพบริการรูปแบบหน่วยบริการประจำ ศูนย์อนามัยที่ ๑๐ ร่วมกันพัฒนางานด้านการส่งเสริมสุขภาพ ร่วมการดำเนินงานต่างๆ เช่น การดำเนินงานวัดส่งเสริมสุขภาพ การควบคุมป้องกันโรคต่างๆสำนักงานสาธารณสุขจังหวัดลำพูน สาธารณสุขอำเภอเมือง สนับสนุนด้านวิชาการ การประสานข้อมูลการดำเนินงานและการประสานแผน การปฏิบัติงานด้านการส่งเสริมสุขภาพ ควบคุมป้องกันโรคต่างๆ และการประเมินคุณภาพบริการ ในรูปแบบต่างๆ โรงพยาบาลลำพูน สนับสนุนด้านวิชาการ ร่วมพัฒนาเครือข่ายในฐานะของ CUP (Contracting Unit for Primary Care) อำเภอเมือง บริหารงานร่วมในรูปแบบคณะกรรมการประสานงานสาธารณสุขระดับอำเภอ (คปสอ.) ประสานแผนการดำเนินงานข้อมูลด้านสุขภาพต่างๆ การประเมินคุณภาพบริการในรูปแบบต่างๆ เช่น PCA และเป็นโรงพยาบาลรับส่งต่อผู้ป่วยที่ต้องส่งตัวให้แพทย์เฉพาะทางในการดูแลรักษา โรงเรียน ร่วมมือกันดำเนินการโรงเรียนส่งเสริมสุขภาพ จนเป็นต้นแบบของโรงเรียนต่างๆ ทั่วประเทศ ทั้งโรงเรียนในสังกัดเทศบาลและสังกัดอื่นๆ ศูนย์การศึกษา นอกโรงเรียน สนับสนุนวิทยากรในการจัดอบรม อาชีพให้ผู้พิการ วัด สนับสนุนส่งเสริมให้วัดเข้าร่วมโครงการวัดส่งเสริมสุขภาพ โดยความร่วมมือของวัดในรูปแบบ “บวร” (บ้าน วัด โรงเรียน) เข้าร่วมจัดการ ด้านสิ่งแวดล้อมของวัด การดูแลสุขภาพของบุคลากรในวัด และการสนับสนุนการดูแลสุขภาพ ของประชาชน ปราชญ์ชาวบ้าน มีการเชิญแพทย์พื้นบ้าน หมอพื้นบ้านเป็นวิทยากรในการ ถ่ายทอดความรู้ด้านการแพทย์พื้นบ้านให้แก่ประชาชนทั่วไปจนสามารถประกอบเป็นอาชีพ และนำภูมิปัญญาท้องถิ่น มาผสมผสานในการรักษาพยาบาลควบคู่การแพทย์แผนปัจจุบัน นอกจากนี้ ยังมีกลุ่มอาสาสมัครต่างๆ ที่เข้ามาร่วมสนับสนุนการปฏิบัติงานในชุมชนในการดูแลสุขภาพ เช่น ชมรมอาสาสมัครสาธารณสุข ชมรมผู้สูงอายุ ชมรมผู้พิการ ชมรมอาสาสมัครดูแลผู้พิการ ชมรมผู้ป่วยเบาหวานความดันโลหิตสูง กลุ่มรักสุขภาพ



การดำเนินนโยบายของคลินิกชุมชนอบอุ่น ได้มองชีวิตและสุขภาพในแนว “สุขภาพแบบองค์รวม (Holistic Health)” มองว่าสุขภาพเป็นเรื่องที่เกี่ยวข้องกับทั้งชีวิต มากกว่าการเน้นแค่ความเจ็บป่วยหรือการจัดการส่วนใดส่วนหนึ่งของร่างกาย โดยจะพิจารณาที่ ตัวคนทั้งคนความเกี่ยวเนื่อง ของร่างกาย จิตใจ วิญญาณ รวมถึงปัจจัยทางสังคม สิ่งแวดล้อมต่างๆที่มีปฏิสัมพันธ์กับคนคนนั้น นอกจากนั้นแล้วยังนำแนวคิดที่ว่า สุขภาพและความเจ็บป่วยมีความสลับซับซ้อน ไม่มีระบบการแพทย์ใด สามารถตอบสนองปัญหาสุขภาพได้อย่างพร้อมมูลตามลำพัง จึงบูรณาการ “แนวคิดพหุลักษณะทางการแพทย์” เข้ามาใช้ในการดูแลผู้ป่วย โดยให้การแพทย์แบบผสมผสานสุขภาพทางเลือกเพื่อชุมชน โดยใช้สมุนไพรในท้องถิ่นมาใช้ในการรักษา ร่วมกับการแพทย์แผนตะวันตก กล่าวคือ มีการสร้างความร่วมมือการแพทย์แผนใหม่ เข้ากับการแพทย์ทางเลือก โดยนำจุดแข็งของแต่ละศาสตร์มาเสริมกัน นำภูมิปัญญาด้านการแพทย์และสุขภาพในท้องถิ่นนั้น มาเป็นฐานการพัฒนาสุขภาพทางเลือก เช่น มีการนำการตอกเส้นมาใช้ในการบริการแพทย์แผนไทย และการใช้ยาสมุนไพรร่วมกับยาแผนปัจจุบัน

จุดเด่นที่ทำให้นโยบายดังกล่าวเกิดขึ้นได้อย่างสมบูรณ์นั้น คือการที่คลินิกชุมชนอบอุ่น เทศบาลเมืองลำพูนมีบุคลากรที่มีศักยภาพและมีความพร้อม ได้แก่ แพทย์ ทันตแพทย์ พยาบาลวิชาชีพ เภสัชกร นักอาชีวบำบัด นักวิชาการสาธารณสุข เจ้าพนักงานทันตสาธารณสุข และนักการแพทย์แผนไทย เพื่อให้สามารถดูแลจัดการสุขภาพประชาชนในเขตเทศบาลเมืองลำพูนอย่างครอบคลุม ทัวถึงและตรงกับความต้องการของประชาชน จึงได้มีการจัดการสุขภาพแบบองค์รวมด้วยพหุลักษณะทางการแพทย์ ในกลุ่มเป้าหมายทุกช่วงวัยเป็นการแบ่งกลุ่มในการจัดการสุขภาพเพื่อการบริหารจัดการทรัพยากร บุคลากร วัสดุอุปกรณ์ ยาและเวชภัณฑ์ ให้เกิดความเหมาะสมและมีประสิทธิภาพในการบริหารจัดการ ประกอบด้วย ๘ กลุ่ม ซึ่งแต่ละกลุ่มก็ต้องมีการจัดการสุขภาพที่แตกต่างกันไป ดังนี้

**๑. กลุ่มหญิงตั้งครรภ์** ต้องมีการออกเยี่ยมบ้านหญิงตั้งครรภ์ทุกราย เพื่อกระตุ้นให้ได้รับการฝากครรภ์และรับวัคซีนครบถ้วน ให้คำแนะนำการดูแลสุขภาพช่องปากขณะตั้งครรภ์ การตรวจสุขภาพช่องปากให้หญิงมีครรภ์เมื่อออกเยี่ยมบ้านและเมื่อพบโรคในช่องปากจึงนัด มารับบริการทันตกรรม

**๒. มารดาและทารกหลังคลอด** ทีมเจ้าหน้าที่ได้ติดตามเยี่ยมบ้าน เพื่อให้คำแนะนำการปฏิบัติตัวหลังคลอดที่ถูกต้อง การดูแลสุขภาพทารกและส่งเสริมการเลี้ยงลูกด้วยนมแม่ การแนะนำการรับประทานอาหารพื้นบ้าน ให้คำแนะนำแก่มารดาในการดูแลช่องปากของทารก และของตัวมารดาเอง ให้คำแนะนำเรื่อง การดูแลสุขภาพของมารดาและทารกหลังคลอดให้มีสุขภาพที่สมบูรณ์แข็งแรง ไม่มีภาวะแทรกซ้อนหลังคลอดมีน้ำนมเพียงพอสำหรับเลี้ยงบุตรทำการติดตาม การได้รับวัคซีนของเด็กทารก ให้บริการฉีดวัคซีนในคลินิกเด็กดี การส่งเสริมพัฒนาการเด็กการให้ความรู้เรื่องอาหารที่เหมาะสมกับเด็กตามช่วงวัย

**๓. เด็ก ๐-๕ ปี** มีการติดตามพัฒนาการของทารกแรกเกิดไปจนถึงอายุ ๕ ขวบว่ามีพัฒนาการเหมาะสมตามวัยหรือไม่ หากพบความผิดปกติ เช่น เด็กออทิสติก หรือมีความผิดปกติทางสมอง ให้ใช้วิธีการนวดเด็กฉลาด โดยนวดบำบัดให้และสอนผู้ปกครองทำให้เด็กเป็นประจำทุกวัน การตรวจสุขภาพช่องปาก

**๔. เด็กวัยเรียน** เมื่อเด็กถึงวัยเรียนทางคลินิกได้ตรวจสุขภาพเด็กและติดตาม การได้รับวัคซีนของเด็กนักเรียนชั้นประถมศึกษาการตรวจสุขภาพช่องปากเพื่อคัดกรองโรคในช่องปาก ให้บริการทันตกรรมนักเรียนที่มีปัญหาสุขภาพช่องปาก เพื่อแก้ไขปัญหาฟันผุในนักเรียน มีการอบรมผู้นำนักเรียนด้านสุขภาพให้เด็กมีความรู้และทักษะในการดูแลสุขภาพเบื้องต้น เพื่อเป็นตัวอย่างที่ดีให้แก่เพื่อนนักเรียน จัดอบรม อย.น้อย สัญจรเพื่อให้เด็กนักเรียนในโรงเรียนได้รับรู้ถึงข้อมูลในเรื่องของโภชนาการที่เหมาะสม ส่งเสริมการรับประทานผัก ผลไม้ และอาหารที่ปลอดภัย รวมถึงเด็กที่มีภาวะโภชนาการเกิน หรือเด็กอ้วนให้ได้รับการอบรมเพื่อการปรับเปลี่ยนพฤติกรรม การบริโภค

**๕. วัยเจริญพันธุ์** คลินิกชุมชนอบอุ่นได้ดำเนินงานใน ๕ ด้าน ได้แก่ การส่งเสริมสุขภาพการควบคุมป้องกันโรค การรักษาพยาบาล การฟื้นฟูสมรรถภาพ รวมถึงส่งเสริมการแพทย์แผนไทย ซึ่งเป็นระบบการแพทย์พื้นบ้าน (Folk Sector) ควบคู่กับระบบการแพทย์แผนปัจจุบัน (Professional sector) โดยดำเนินกิจกรรมแบบองค์รวม เพื่อตอบสนองทั้งทางด้านร่างกาย จิตใจ ตลอดจนสังคม และสภาพแวดล้อมโดยรวม เพื่อนำไปสู่การเกิดสุขภาวะที่ดีแก่ประชาชน และเนื่องจากกลุ่มวัยนี้เป็นกลุ่ม ที่มีภาวะเสี่ยงต่อการเกิดโรคเรื้อรัง โดยกิจกรรมเริ่มแรกได้ทำการ คัดกรองโรคเรื้อรังให้แก่ประชาชน จากนั้นนำผลที่ได้จากการคัดกรองมาจำแนกประชาชนออกเป็น ๓ กลุ่ม คือ กลุ่มปกติ กลุ่มเสี่ยง และกลุ่มป่วย จากนั้นจึงดำเนินกิจกรรมให้สอดคล้องกับสภาวะสุขภาพของประชาชนแต่ละกลุ่ม โดยมีการผสมผสานระบบการแพทย์แบบพหุลักษณะ

**๖. ผู้สูงอายุ** คลินิกชุมชนอบอุ่นให้บริการด้านสุขภาพกลุ่มสูงวัยแบบพหุลักษณะ โดยจัดตั้งคลินิกแพทย์แผนปัจจุบัน คลินิกแพทย์แผนไทยและตั้งอาคารศูนย์บริการผู้สูงอายุ (Day care Center ) คลินิกแพทย์แผนปัจจุบันให้บริการสุขภาพแบบผสมผสานกับการแพทย์แผนไทยโดยการประสานงานส่งต่อผู้รับบริการระหว่างการรักษาทั้งสองคลินิก เพื่อดูแลสุขภาพประชากรสูงวัยเมื่อมีภาวะเจ็บป่วยโดยแผนปัจจุบัน บริการดูแลตรวจรักษาโรคทั่วไป การแพทย์แผนไทยให้บริการด้านยาสมุนไพร รวมทั้งกิจกรรมฟื้นฟูสุขภาพประชากรสูงวัย เช่น บริการนวดตัว ประคบสมุนไพรและอบไอน้ำสมุนไพร นอกจากนี้เทศบาล ยังได้จัดอาคารศูนย์บริการผู้สูงอายุ (Day care Center ) ให้บริการกลุ่มผู้สูงอายุในการทำกิจกรรม เช่น กิจกรรมฟังธรรมะบรรยาย การออกกำลังกาย การร้องเพลง การถ่ายทอดความรู้ภูมิปัญญาพื้นบ้านโดยผู้สูงอายุ เป็นต้น ซึ่งการดำเนินงานแบบผสมผสานระหว่างการแพทย์แผนปัจจุบันและการแพทย์แผนไทย มีผู้สูงวัยสนใจมารับบริการ เมื่อมีภาวะเจ็บป่วยมากขึ้น เนื่องจากผลสัมฤทธิ์จากการให้บริการสุขภาพแบบผสมผสาน พบว่าภาวะเจ็บป่วยบรรเทาได้เร็วและมีผลข้างเคียงน้อยมาก เกิดความปลอดภัยต่อสุขภาพ และได้รับความนิยม จำนวนผู้สูงอายุ ที่เข้าร่วมกิจกรรมส่งเสริมสุขภาพประจำทุกเดือน

**๗. ผู้พิการ** เน้นที่การประสานความร่วมมือและการช่วยเหลือเกื้อกูลกันระหว่าง คนในชุมชน ดำเนินการโดยชุมชน เพื่อชุมชนที่เข้มแข็ง และชุมชนมีความเข้าใจและยอมรับ ในศักยภาพคุณค่าของผู้พิการ โดยมีเจ้าหน้าที่สาธารณสุขเป็นผู้สนับสนุนและเอื้อให้เกิดการพัฒนา ผู้พิการทุกรายได้รับการเยี่ยมบ้าน โดยเจ้าหน้าที่สาธารณสุขและทีมสหวิชาชีพ ประกอบไปด้วย แพทย์ พยาบาล เภสัชกร นักอาชีวบำบัด เจ้าหน้าที่งานทันตกรรม และนักการแพทย์แผนไทย

**๘. กลุ่มป่วย** คลินิกชุมชนอบอุ่นมีการจัดการดูแลรักษาพยาบาลผู้รับบริการในกลุ่มป่วยด้วยพหุลักษณะทางการแพทย์ โดยเฉพาะอย่างยิ่งกลุ่มผู้ป่วยที่เป็นโรคอันดับแรกๆ ในพื้นที่ อันได้แก่ โรคความดันโลหิตสูงและโรคเบาหวาน โดยนำการรักษาด้านการแพทย์แผนปัจจุบัน มาประยุกต์ร่วมกับการแพทย์แผนไทย นอกจากนี้มีการจัดเวทีให้ผู้ป่วยได้แลกเปลี่ยนประสบการณ์ ในการดูแลสุขภาพ เพื่อเป็นการให้ความรู้และกระตุ้นให้ผู้ป่วยดูแลสุขภาพของตนเองและผู้อื่นที่เจ็บป่วยด้วยโรคเดียวกัน ส่งเสริมการนำการแพทย์พื้นบ้านมาใช้ร่วมกับการแพทย์แผนปัจจุบัน โดยการจัดตั้งชมรมผู้ป่วย โรคความดันโลหิตสูง และโรคเบาหวาน ทั้ง ๑๗ ชุมชน

## บทบาทหน้าที่ของกองการแพทย์

### การรักษาพยาบาล

คลินิกชุมชนอบอุ่นเทศบาลเมืองลำพูนทำการตรวจรักษาโดยแพทย์ ทันตแพทย์ เภสัชกร พยาบาลวิชาชีพ และเจ้าหน้าที่อื่นๆที่เกี่ยวข้อง เปิดให้บริการตั้งแต่วันจันทร์-วันศุกร์ เวลา ๐๘.๐๐ - ๑๘.๐๐ น. และในวันเสาร์ เวลา ๐๘.๐๐ - ๑๖.๐๐ น. และเข้าร่วมในระบบการแพทย์ฉุกเฉินของจังหวัดลำพูน ให้บริการรถพยาบาลฉุกเฉิน ในระดับการปฏิบัติการฉุกเฉินเบื้องต้น แก่ประชาชนในเขตเทศบาลเมืองลำพูนตลอด ๒๔ ชั่วโมง ในการรักษาพยาบาล แบ่งออกเป็น ๒ แนวทางการรักษา คือ การรักษาแผนปัจจุบัน และการแพทย์แผนไทยประยุกต์

ด้านการแพทย์แผนปัจจุบัน นอกเหนือจากการตรวจรักษาโรคทั่วไปแล้ว ยังเปิดให้บริการคลินิกพิเศษ ได้แก่ คลินิกโรคความดันโลหิตสูง คลินิกโรคเบาหวาน คลินิกเด็กดี คลินิก โรคกระดูกและข้อ ทำการตรวจรักษาโดยแพทย์เฉพาะทาง คลินิกทันตกรรม อีกทั้งยังให้บริการ ผ่ากักรรภ์ มีคลินิก ให้คำปรึกษา ปัญหาสุขภาพจิต คลินิกอดบุหรี่ คลินิกโรคหอบหืด รวมทั้งได้ดำเนินการคลินิกปรับเปลี่ยนพฤติกรรมสุขภาพ สำหรับผู้ป่วยโรคความดันโลหิตสูงและโรคเบาหวานที่ไม่สามารถควบคุมอาการได้

ด้านการแพทย์แผนไทยประยุกต์ ผู้ป่วยทุกสิทธิบัตรสามารถเข้าถึงบริการ ได้โดยเฉพาะผู้มีสิทธิหลักประกันสุขภาพถ้วนหน้า สามารถเข้ารับบริการได้โดยไม่เสียค่ารักษาพยาบาลใดๆ ให้บริการนวดตัว นวดกดจุด นวดฝ่าเท้า ประคบสมุนไพร อบสมุนไพร การรักษาโรคด้วยยาสมุนไพร ตลอดจนการฟื้นฟูมารดา หลังคลอด เช่น การนึ่งกระโจม การทักหม้อเกลือ เป็นต้น

### การส่งเสริมสุขภาพ

**การดูแลส่งเสริมสุขภาพหญิงตั้งครรภ์ มารดาและทารกหลังคลอด เด็กก่อนวัยเรียน** ทำการติดตามเยี่ยมบ้านหญิงตั้งครรภ์ เพื่อส่งเสริมการฝากครรภ์และการได้รับวัคซีน รวมทั้งให้คำแนะนำเรื่อง การดูแลสุขภาพของหญิงตั้งครรภ์ ทำการติดตามเยี่ยมมารดาและทารกหลังคลอด เพื่อส่งเสริมการได้รับวัคซีน การเลี้ยงลูกน้อยด้วยนมแม่ ตลอดจนประเมินพัฒนาการของทารกแรกเกิดจนถึงวัยเด็ก อีกทั้งยังดำเนินการ ประเมินศูนย์เด็กเล็กก่อนอายุ ๖ ปี ครอบคลุมกับสำนักงานสาธารณสุขจังหวัดลำพูน โดยศูนย์เด็กเล็กเทศบาลเมือง ลำพูนได้รับการประเมินผ่านมาตรฐาน ศูนย์เด็กเล็กคุณภาพ

**การส่งเสริมสุขภาพเด็กวัยเรียนและวัยรุ่น** มีการจัดกิจกรรมโครงการต่างๆ ทั้งในและนอกสถานศึกษา เช่น โครงการอบรมผู้นำนักเรียน โครงการอบรม อสม.น้อย โครงการอนามัยโรงเรียน มีโรงเรียน ที่อยู่ในความดูแลของคลินิกชุมชนอบอุ่น ทั้งหมด ๕ โรงเรียน ได้รับการประเมินโรงเรียนส่งเสริมสุขภาพ ระดับเพชร ๑ โรงเรียน ระดับทอง ๓ โรงเรียนและระดับเงิน ๑ โรงเรียน

**การส่งเสริมสุขภาพประชาชนทั่วไปตลอดจนผู้สูงอายุ** ชุมชนในเขตเทศบาลเมืองลำพูน ได้จัดตั้งชมรมสร้างสุขภาพและผ่านการประเมินชมรม ทั้ง ๑๗ ชมรม และจัดตั้งชมรมผู้สูงอายุ ทั้งหมด ๑๘ ชมรม โดยกิจกรรมต่างๆของชมรมมุ่งเน้นการส่งเสริมสุขภาพทั้งทางด้านร่างกายและจิตใจ มีการส่งเสริม กิจกรรมทางเลือกต่างๆที่เหมาะสมกับผู้สูงอายุ เช่น การฟั่งธรรมะและปฏิบัติธรรม รำไม้พลอง ชมรมประดิษฐ์ ตุ๊ก เป็นต้น การนำเสนอผลงานของชมรมผู้สูงอายุเพื่อแลกเปลี่ยนเรียนรู้ระหว่างชมรม

**ประชาชนทั่วไป และผู้สูงอายุ** คลินิกชุมชนอบอุ่นได้จัดตั้งศูนย์บริการผู้สูงอายุเทศบาลเมืองลำพูน เพื่อให้ผู้สูงอายุได้พบปะและทำกิจกรรมร่วมกัน เป็นการสร้างคุณค่าให้กับผู้สูงอายุ โดยกิจกรรมต่างๆ ได้แก่ การประดิษฐ์ งานฝีมือและถ่ายทอดสู่คนรุ่นหลัง การถ่ายทอดภูมิปัญญาท้องถิ่นด้านการแพทย์แผนไทย การรับชมภาพยนตร์ย้อนยุค กิจกรรมเข้าจังหวะ การค้นคว้าความรู้ทางอินเทอร์เน็ต และการฟื้นฟูสมรรถภาพผู้ป่วยและผู้สูงอายุ

**การส่งเสริมสุขภาพของประชาชนทั้ง ๑๗ ชุมชน** ได้รับความร่วมมือจากวัด ในเขตเทศบาลเมืองลำพูนทั้งหมด ๑๙ วัด ซึ่งได้เข้าร่วมโครงการวัดส่งเสริมสุขภาพ โดยการสนับสนุนของศูนย์อนามัยที่ ๑๐ เชียงใหม่และสำนักงานสาธารณสุขจังหวัดลำพูน และผ่านเกณฑ์การประเมินวัดส่งเสริมสุขภาพทั้งหมด ๑๙ วัด คิดเป็นร้อยละ ๑๐๐

### **การควบคุมและป้องกันโรค**

การดำเนินงานควบคุมและป้องกันโรค ได้แบ่งออกเป็น ๒ แนวทาง คือ การควบคุมป้องกันโรคติดต่อและการควบคุมป้องกันโรคไม่ติดต่อ

#### **การควบคุมป้องกันโรคติดต่อ**

**โรคไข้เลือดออก** เป็นปัญหาทางด้านสาธารณสุขที่สำคัญในเขตเทศบาลเมืองลำพูน ในการปฏิบัติงานเน้นการทำงานเชิงรุกของเจ้าหน้าที่และอาสาสมัครสาธารณสุขเทศบาลเมืองลำพูน ทั้ง ๑๗ ชุมชน ในการออกสำรวจและกำจัดแหล่งเพาะพันธุ์ยุงลาย จัดกิจกรรมเดินรณรงค์ แจกแผ่นพับและทรายกำจัดลูกน้ำในชุมชนและประสานกองสาธารณสุขและสิ่งแวดล้อม เทศบาลเมืองลำพูนและองค์กรปกครองส่วนท้องถิ่นใกล้เคียงออกพ่นหมอกควันในชุมชน เพื่อเป็นการควบคุมการระบาดของโรคไข้เลือดออก

**โรคไข้หวัดใหญ่** ดำเนินการจัดกิจกรรมรณรงค์เคาะประตูบ้านทั้ง ๑๗ ชุมชน รวมถึงสถานศึกษาที่อยู่ในความรับผิดชอบ โดยแจกหน้ากากอนามัยและแผ่นพับ เพื่อให้ประชาชนและผู้ป่วยด้วยโรคระบบทางเดินหายใจสวมใส่หน้ากากอนามัย ล้างมือให้สะอาดถูกวิธี ๗ ขั้นตอน และปฏิบัติตามหลักสุขบัญญัติแห่งชาติ ๑๐ ประการ เพื่อลดโอกาสเสี่ยงต่อการสัมผัสเชื้อโรคและป้องกันการแพร่กระจายของเชื้อโรค และยังจัดทำบทความประชาสัมพันธ์ให้ความรู้แก่ประชาชนทางเสียงตามสายทั้ง ๑๗ ชุมชน ในช่วงที่มีการระบาดของโรค ได้จัดทีมรณรงค์ให้สุศึกษาแก่เด็กนักเรียนทุกโรงเรียนที่รับผิดชอบ และมอบหมายให้ครู อนามัยโรงเรียนทำการคัดกรองนักเรียนในตอนเช้า พร้อมทั้งรายงานผลเมื่อพบ จำนวนเด็กนักเรียนที่ป่วยมากผิดปกติ และทีมสอบสวนเคลื่อนที่เร็วของเทศบาลเมืองลำพูน (SRRT) จะดำเนินการประสานงานกับสำนักงานสาธารณสุขจังหวัดลำพูน ติดตามและคัดกรองผู้ป่วยด้วยโรค ระบบทางเดินหายใจที่มารับบริการทุกราย พร้อมส่งรายงานการเฝ้าระวังโรคให้กับกลุ่มงานควบคุม และป้องกันโรค สำนักงานสาธารณสุขจังหวัดลำพูน และในทุกปีจะได้รับการสนับสนุนวัคซีนป้องกันโรคไข้หวัดใหญ่ตามฤดูกาลจากสำนักงานหลักประกันสุขภาพแห่งชาติ เพื่อให้บริการ แก่ประชาชนกลุ่มเสี่ยงในพื้นที่เขตเทศบาลเมืองลำพูน ตามที่กระทรวงสาธารณสุข กำหนดหลักเกณฑ์ในการให้บริการแก่ประชาชนกลุ่มเป้าหมาย

**โรคเอดส์** ผู้ป่วยที่ติดเชื้อได้แสดงตนและขึ้นทะเบียนเพื่อขอรับสวัสดิการเบี้ยยังชีพ จำนวน ๑๕ ราย ซึ่งคลินิกชุมชนอบอุ่นได้ดูแลผู้ที่ได้รับผลกระทบจากโรคเอดส์ ได้แก่ เด็กกำพร้าบิดามารดา ผู้ที่เสียชีวิตจากโรคเอดส์ จำนวน ๑๕ ราย โดยการจัดตั้งกองทุนเอดส์ในรูปแบบคณะกรรมการกองทุนเอดส์ ๑๗ ชุมชน เพื่อช่วยเหลือผู้ที่ได้รับผลกระทบ รายละเอียด ๑,๐๐๐ บาทและได้จัดทำโครงการแก้ไขปัญหาโรคติดต่อทางเพศสัมพันธ์และท้องไม่พร้อมในวัยรุ่น ในกลุ่มเด็กนักเรียน/นักศึกษาที่ศึกษาอยู่ในพื้นที่เขตเทศบาลเมืองลำพูนเป็นประจำทุกปี

**โรคผิวหนัง** ได้ดำเนินการเชิงรุกร่วมกับทีมอาสาสมัครสาธารณสุข เทศบาลเมืองลำพูนออกคัดกรองโรคผิวหนังแก่ประชาชนทั้ง ๑๗ ชุมชน ส่วนผู้ป่วยโรคผิวหนังที่ได้รับการขึ้นทะเบียนแล้วทีม สหวิชาชีพ นำทีมโดยแพทย์จะออกติดตามเยี่ยมบ้านเป็นประจำ เพื่อเฝ้าติดตามอาการ และให้คำแนะนำ เรื่องการปฏิบัติตัวที่ถูกต้องของผู้ป่วย เช่น การรับประทานยาที่ต่อเนื่องและถูกวิธีหรือการพบแพทย์ตามนัด

**โรคคอติบ** ได้ดำเนินการเฝ้าระวังโรคในพื้นที่ซึ่งขณะนี้ยังไม่พบผู้ป่วยในเขตเทศบาลเมืองลำพูนในปี ๒๕๖๒ (ครึ่งปีแรก)

### การควบคุมป้องกันโรคไม่ติดต่อ

**โรคความดันโลหิตสูงและโรคเบาหวาน** เป็นโรคไม่ติดต่อที่เป็นปัญหาสาธารณสุขที่สำคัญในเขตเทศบาลเมืองลำพูน คลินิกชุมชนอบอุ่นได้ดำเนินการเฝ้าระวัง ค้นหาผู้ป่วยโดย การคัดกรองโรคความดันโลหิตสูง และโรคเบาหวานให้แก่ประชาชนในเขตเทศบาลเมืองลำพูน ที่มีอายุตั้งแต่ ๓๕ ปีขึ้นไป ทั้ง ๑๗ ชุมชน เมื่อค้นพบกลุ่มเสี่ยงแล้วได้แนะนำให้ได้รับการวินิจฉัย โดยแพทย์ที่คลินิกชุมชนอบอุ่น เพื่อที่จะได้รับคำแนะนำในการดูแลสุขภาพของตนเองและได้รับการรักษาโรคอย่างถูกวิธีต่อไปในปี ๒๕๖๒ (ครึ่งปีแรก) ได้ดำเนินการคัดกรองโรคความดันโลหิตสูงและโรคเบาหวานให้กับประชาชนอายุ ๓๕ ปีขึ้นไป จำนวน ๖,๖๙๐ คน คิดเป็นร้อยละ ๙๕.๓๗ สำหรับผู้ป่วยโรคความดันโลหิตสูงและโรคเบาหวานทั้ง ๑๗ ชุมชน

**โรกระบบหลอดเลือดและหัวใจ** ดำเนินการจัดกิจกรรมเดินรณรงค์วันหัวใจโลกขึ้นเป็นประจำทุกปี ตลอดจนให้ความรู้แก่ประชาชนเกี่ยวกับพฤติกรรมต่างๆที่เป็นปัจจัยเสี่ยง อันจะทำให้เกิดโรกระบบหลอดเลือดและหัวใจ

**โรคมะเร็งปากมดลูกและมะเร็งเต้านม** สำหรับสตรีที่มีอายุตั้งแต่ ๓๐ - ๖๐ ปี ในเขตเทศบาลเมืองลำพูน คลินิกชุมชนอบอุ่นได้ทำการเฝ้าระวังโรคด้วยการจัดอบรมให้ความรู้ แก่อาสาสมัครสาธารณสุข เพื่อเป็นพื้นฐานในการออกคัดกรองกลุ่มเป้าหมายทั้ง ๑๗ ชุมชน ปีได้รับการตรวจคัดกรองมะเร็งปากมดลูกในปี ๒๕๖๒ (ครึ่งปีแรก) คิดเป็นร้อยละ ๘๖.๔๖ และคัดกรองมะเร็งเต้านม คิดเป็นร้อยละ ๙๕.๗๔

**การควบคุมและป้องกันโรคด้วยการส่งเสริมการให้วัคซีน** คลินิกชุมชนอบอุ่นให้บริการวัคซีนแก่เด็กก่อนวัยเรียนในคลินิกเด็กดีทุกวันพุธและดำเนินงานอนามัยโรงเรียนและศูนย์พัฒนาเด็กเล็กที่อยู่ในความรับผิดชอบด้วยการเสริมสร้างวัคซีน การควบคุมโรคไข้เลือดออก โรคมือเท้าปาก โรคอีสุกอีใส เป็นต้น สำหรับการควบคุมและป้องกันโรคไข้หวัดใหญ่ จัดให้มีวัคซีนเพื่อป้องกันโรคที่คาดว่าจะมีการระบาดครั้งใหญ่ในประเทศ โดยให้บริการวัคซีนแก่กลุ่มเสี่ยงที่เป็นผู้ป่วยโรคเรื้อรังและผู้สูงอายุที่อยู่ในเขตเทศบาลเมืองลำพูน

## การฟื้นฟูสมรรถภาพผู้ป่วยและงานเยี่ยมบ้าน

การฟื้นฟูสมรรถภาพและงานเยี่ยมบ้านดำเนินการโดยทีมสหวิชาชีพ ประกอบด้วย แพทย์ เภสัชกร พยาบาลวิชาชีพและนักอาชีวบำบัด ออกเยี่ยมผู้ป่วยโรคเรื้อรัง ผู้พิการ ผู้ที่มีปัญหาทางด้านสติปัญญา และผู้ที่มีปัญหาสุขภาพจิตที่ได้รับการส่งต่อจากโรงพยาบาลลำพูน และจากการค้นพบเองโดยอาสาสมัครสาธารณสุขสำรวจส่งต่อ จากนั้น ทีมสหวิชาชีพได้วางแผนการเยี่ยมบ้าน โดยแบ่งตามเกณฑ์ประเภทของผู้ป่วย และตามระดับของปัญหาทางด้านสุขภาพ ตลอดจนความต้องการ ในการดูแล และความสามารถ ในการช่วยเหลือตนเองของผู้ป่วย

การเยี่ยมบ้านที่นำทีมโดยแพทย์จะออกเยี่ยมสัปดาห์ละ ๒ ครั้ง ส่วนผู้ป่วยอื่นๆจะมีทีมสุขภาพประจำชุมชนออกเยี่ยมตามแผนงานที่ได้กำหนด ปัจจุบันชุมชนได้ให้ความสำคัญในการดูแล ผู้ที่มีปัญหาสุขภาพจิตและผู้พิการ ในชุมชนจึงได้ร่วมกันจัดตั้งแกนนำสุขภาพจิตในชุมชนและชมรมอาสาสมัครดูแลผู้พิการ โดยแกนนำสุขภาพจิตและอาสาสมัครดูแลผู้พิการได้ผ่านการฝึกอบรมหลักสูตร การเฝ้าระวังปัญหาสุขภาพจิต ในชุมชนและการดูแลผู้พิการ โดยสามารถออกปฏิบัติงานดูแลผู้ที่มีปัญหาสุขภาพจิตและผู้พิการในชุมชนได้ สำหรับผู้พิการในเขตเทศบาลนั้น ได้จัดตั้งชมรมเพื่อนช่วยเพื่อนผู้พิการเทศบาลเมืองลำพูน เพื่อให้ผู้พิการ ได้ทำกิจกรรมต่างๆร่วมกัน เช่น ประดิษฐ์โคมบุชา ประดิษฐ์ตุ๊ก เพื่อออกจำหน่ายเป็นการสร้างรายได้ และช่วยเหลือกันในกลุ่มผู้พิการ

## งานสุขศึกษา

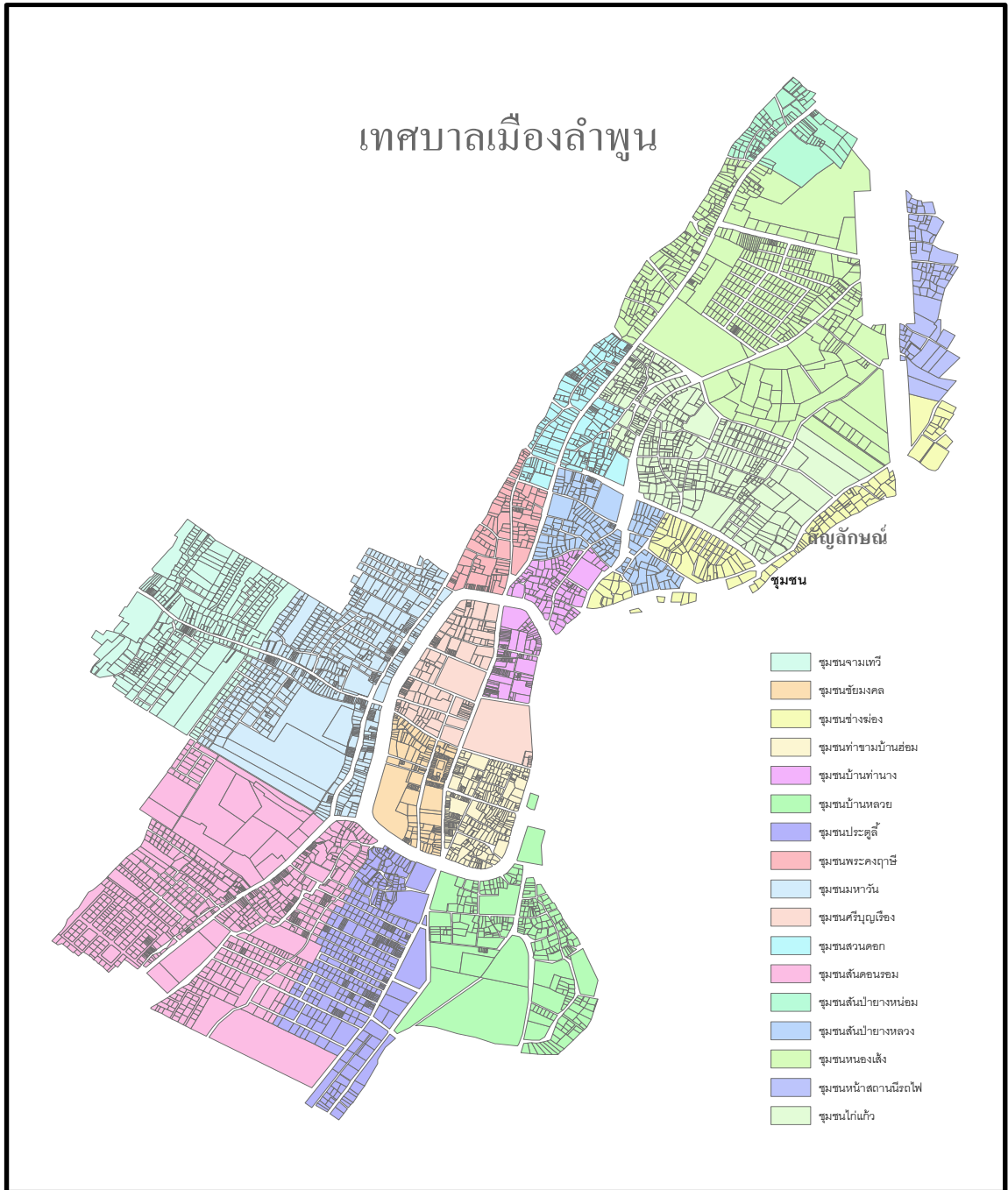
**งานสุขศึกษาในสถานบริการ** การดำเนินงานสุขศึกษาในสถานบริการ ได้จัดกิจกรรม ให้สุขศึกษาในระหว่างที่ผู้ป่วยรอรับบริการในช่วงเช้า โดยกิจกรรมเน้นให้ผู้ป่วย ได้แลกเปลี่ยนประสบการณ์ และความคิดเห็นในการดูแลสุขภาพของตนเองตลอดจนให้ความรู้ และเปิดโอกาสให้ผู้ป่วยได้ซักถาม และมีส่วนร่วมในกิจกรรม เพื่อให้เข้าใจสภาพความเจ็บป่วยของตนเองและผู้อื่น ภายในคลินิกได้จัดให้มีมุม สุขศึกษามีวารสารด้านสุขภาพ แผ่นพับ เอกสารความรู้ต่างๆ บอร์ดนิทรรศการเกี่ยวกับสุขภาพอนามัย เพื่อให้ผู้มารับบริการสามารถศึกษาค้นคว้าสาระน่ารู้ต่างๆ ในช่วงเวลาที่รอรับบริการ

**งานสุขศึกษานอกสถานบริการ** ดำเนินการจัดทำข่าวประชาสัมพันธ์ บทความ และสาระน่ารู้ของคลินิกชุมชนอบอุ่น ให้ประชาชนในเขตเทศบาลเมืองลำพูนได้รับทราบผ่านทางเสียง ตามสายทุกเช้าวัน อังคาร เวลา ๐๗.๓๐ – ๐๘.๐๐ น. และจัดกิจกรรมให้สุขศึกษาในชุมชนทั้ง ๑๗ ชุมชน โรงเรียนต่างๆ ตลอดจน ศูนย์พัฒนาเด็กเล็กที่อยู่ในเขตเทศบาลเมืองลำพูน

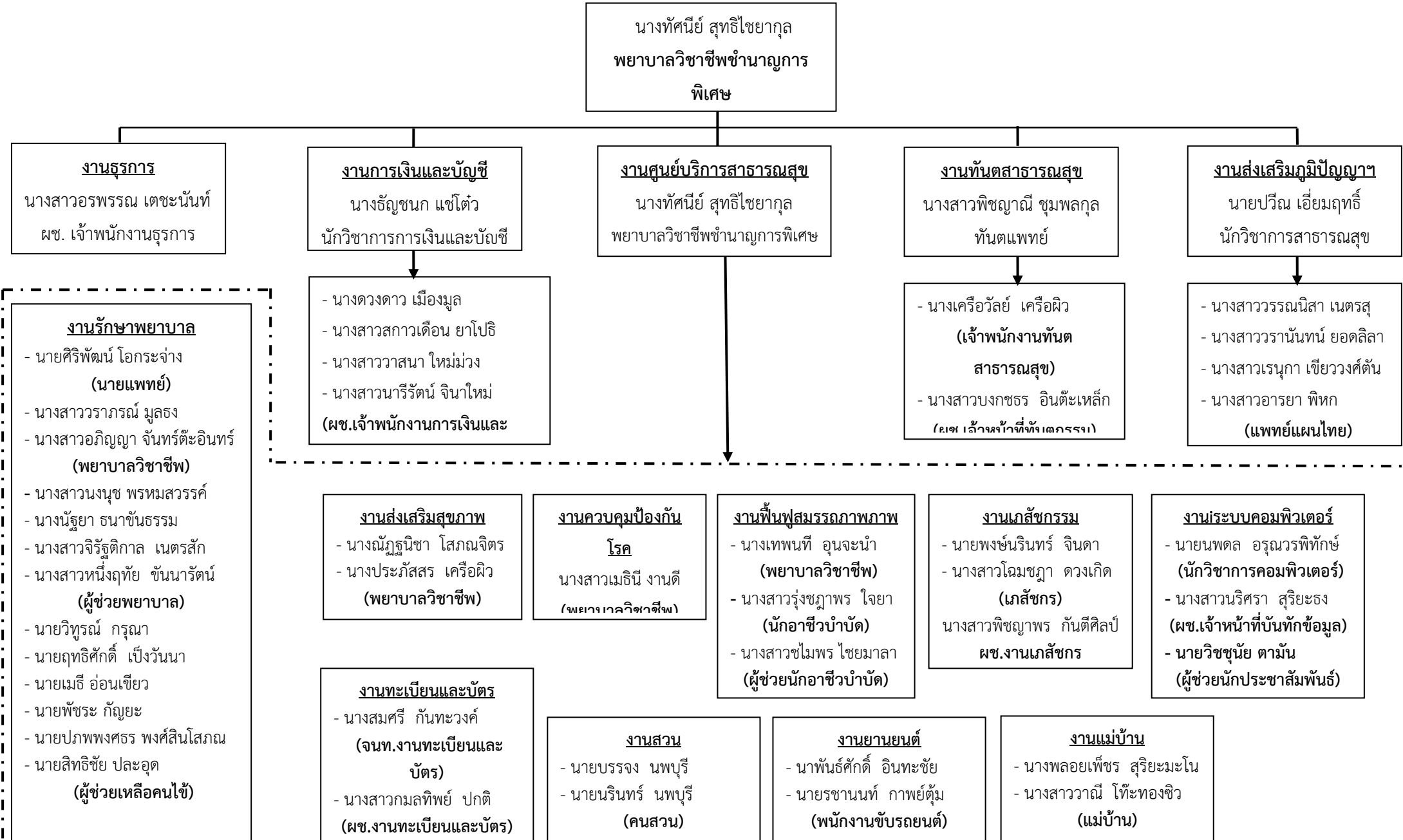
## งานพัฒนาองค์กร

การดำเนินงานของคลินิกชุมชนอบอุ่น เทศบาลเมืองลำพูนด้านการส่งเสริมสุขภาพ การควบคุมและป้องกันโรค การฟื้นฟูสมรรถภาพ ได้รับงบประมาณสนับสนุนจากกองทุนระบบหลักประกันสุขภาพเทศบาลเมืองลำพูน และจัดให้มีการพัฒนาบุคลากรภายในองค์กร โดยการจัดประชุมทีมงานเป็นประจำ อย่างน้อยเดือนละ ๑ ครั้ง และจัดให้มีการประชุมวิชาการแก่บุคลากรอย่างสม่ำเสมอ โดยวิทยากรภายนอก องค์กรและบุคลากรภายในองค์กรเป็นผู้ให้ความรู้ เพื่อเป็นการฟื้นฟูและเพิ่มเติมความรู้ทางด้านวิชาการ ให้บุคลากรสามารถนำไปใช้ในการดำเนินงานได้ จัดให้มีการประเมินผลการทำงานและประเมินความพึงพอใจ ของผู้รับบริการเป็นประจำทุก ๖ เดือน

# แผนที่เทศบาลเมืองลำพูนแยกรายชุมชน



## โครงสร้างการบริหารงานกองการแพทย์ เทศบาลเมืองลำพูน





## วิสัยทัศน์ พันธกิจ กองการแพทย์เทศบาลเมืองลำพูน

### วิสัยทัศน์

เป็นหน่วยงานหลักในการสร้างหลักประกันสุขภาพ แก่ประชาชนทุกครัวเรือนในเขตเทศบาลเมืองลำพูน ด้วยระบบบริการสุขภาพแบบพอเพียง และมีมาตรฐาน

### พันธกิจ

๑. สร้างหลักประกันสุขภาพให้ครอบคลุม ประชาชนทุกครัวเรือนในเขตเทศบาลเมืองลำพูน
๒. ให้การรักษาพยาบาลที่ได้มาตรฐาน และมีความสอดคล้องต่อเนื่องระหว่างสถานบริการสุขภาพและบ้าน
๓. ส่งเสริมสุขภาพและฟื้นฟูสมรรถภาพให้ประชาชนมีสุขภาพะทั้งกายและใจ
๔. ป้องกันโรคและควบคุมโรคเพื่อลดความเจ็บป่วยของประชาชน
๕. พัฒนาการแพทย์แผนไทย และภูมิปัญญาท้องถิ่นเพื่อเสริมสร้างคุณภาพชีวิตที่ดีของประชาชน
๖. พัฒนาองค์กรให้มีการบริหารจัดการที่ดีอย่างต่อเนื่อง
๗. สร้างเครือข่ายความร่วมมือทุกภาคส่วน ทั้งภาครัฐ เอกชน และภาคประชาสังคม

**โครงการที่อยู่ในความรับผิดชอบ ของกองการแพทย์ เทศบาลเมืองลำพูน**  
**ปีงบประมาณ ๒๕๖๒ ครั้งปีแรก (เดือนกันยายน ๒๕๖๑ ถึง เดือนเมษายน ๒๕๖๒)**

ตารางที่ ๑ โครงการที่อยู่ในความรับผิดชอบ ของกองการแพทย์ ประจำปีงบประมาณ ๒๕๖๒ (ครั้งปีแรก)

ที่	โครงการ	งบประมาณ (บาท)	
		ที่ได้รับอนุมัติ	งบประมาณใช้จริง
๑	โครงการ อสม.เทศบาลเมืองลำพูนร่วมมือ ร่วมใจ รณรงค์ ป้องกันและควบคุมโรคไข้เลือดออก	๑๑๕,๑๑๕	๙๘,๑๖๕
๒	โครงการ อสม.เทศบาลเมืองลำพูนร่วมมือ ร่วมใจรณรงค์ สวมหน้ากากอนามัยป้องกันโรคไข้หวัดใหญ่และโรคติดต่อทางเดินหายใจ	๔๐,๑๔๕	๔๐,๑๔๕
๓	โครงการสร้างเสริมภูมิคุ้มกันโรคด้วยวัคซีนในเด็กนักเรียน ชั้นป. ๑ และ ป. ๕ โรงเรียนในสังกัดเทศบาลเมืองลำพูน	ไม่ใช้งบฯ	-
๔	โครงการประกวดหมู่บ้านปลอดลูกน้ำยุงลาย	๓,๖๑๕	๐
๕	โครงการเฝ้าระวังอุบัติเหตุทางบกและทางน้ำ	ไม่ใช้งบฯ	-
๖	โครงการเฝ้าระวังการเกิดโรกระบบทางเดินอาหารจากการ ใช้ยาในกลุ่ม NSIADS และBisphosphonates	ไม่ใช้งบฯ	-
๗	โครงการคลินิกโรคหัดแบบง่าย	ไม่ใช้งบฯ	-
๘	โครงการตรวจคัดกรองเพื่อค้นหาผู้ป่วยโรคความดันโลหิตสูง และโรคเบาหวาน	๔๔,๗๗๕	๔๔,๗๗๕
๙	โครงการอสม.เทศบาลเมืองลำพูนร่วมมือร่วมใจรณรงค์คัด กรองมะเร็งเต้านม และมะเร็งปากมดลูก	๑๗,๖๖๐	๐
๑๐	โครงการวัดส่งเสริมสุขภาพ	๑๕,๔๕๐	๑๕,๔๕๐
๑๑	โครงการสนับสนุนส่งเสริมการดำเนินงานหมู่บ้าน จัดการสุขภาพ	๒๘,๕๖๐	๐
๑๒	โครงการส่งเสริมการดำเนินงานของชมรมผู้สูงอายุชุมชนใน เทศบาลเมืองลำพูน	๒๒,๕๐๐	๐
๑๓	โครงการส่งเสริมคุณภาพชีวิตสมาชิกชมรมผู้สูงอายุ เทศบาลเมืองลำพูน	๑๑๗,๐๐๐	๕๑,๐๐๐
๑๔	โครงการอนามัยแม่และเด็ก	๒,๕๐๐	๐
๑๕	โครงการอาสาสมัครร่วมใจเยี่ยมผู้ป่วยสูงวัยใส่ใจผู้พิการ	๔๔,๕๐๐	๑๑,๑๐๐
๑๖	โครงการเยี่ยมบ้านประชาชนและฟื้นฟูสมรรถภาพ/ผู้พิการ /ผู้ป่วยเรื้อรัง	๕,๐๐๐	๐
๑๗	โครงการดูแลและส่งเสริมสุขภาพผู้พิการในเขตเทศบาล เมืองลำพูน	๓๔,๑๒๔	๑๗,๗๒๓

## ตารางที่ ๑ ต่อ

ที่	โครงการ	งบประมาณ (บาท)	
		ที่ได้รับอนุมัติ	งบประมาณใช้จริง
๑๘	โครงการใส่ใจสุขภาพจิต ไม่คิดฆ่าตัวตายเทศบาลเมืองลำพูน	๑๕,๐๐๐	๘,๐๐๐
๑๙	โครงการป้องกันความพิการผู้สูงอายุในเขตเทศบาลเมืองลำพูน	๕,๐๐๐	๐
๒๐	โครงการฟื้นฟูสมรรถภาพผู้พิการในเขตเทศบาลเมืองลำพูน	ไม่ใช้งบฯ	-
๒๑	โครงการปรับเปลี่ยนพฤติกรรมการบริโภคอาหารที่เหมาะสม ในวัยเรียน	๑๕,๒๐๐	๑๕,๒๐๐
๒๒	โครงการส่งเสริมสุขภาพอนามัยนักเรียน	๔,๓๒๐	๐
๒๓	โครงการส่งเสริมทันตสุขภาพและป้องกันโรคของเด็ก ๐-๕ ปี	๑๕,๐๐๐	๑๕,๐๐๐
๒๔	โครงการส่งเสริมทันตสุขภาพและป้องกันโรคในช่องปากของ เด็กนักเรียนประถมศึกษา	๒๕,๐๐๐	๒๕,๐๐๐
๒๕	โครงการส่งเสริมสุขภาพหญิงมีครรภ์	ไม่ใช้งบฯ	-
๒๖	โครงการใส่ใจดูแลช่องปากผู้สูงอายุ	๑๐,๐๐๐	๑๐,๐๐๐
๒๗	โครงการอบรมผู้นำนักเรียนส่งเสริมสุขภาพ	๒๗,๖๐๐	๐
๒๘	โครงการบอกเล่าข่าวสารสุขภาพทางเสียงตามสายของ ศูนย์บริการสาธารณสุขเทศบาลเมืองลำพูน	ไม่ใช้งบฯ	-
๒๙	โครงการให้สุขศึกษาผู้มารับบริการที่ศูนย์บริการสาธารณสุข เทศบาลเมืองลำพูน	ไม่ใช้งบฯ	-
๓๐	โครงการส่งเสริมทักษะพื้นฐานสำหรับเด็กก่อนวัยเรียน	ไม่ใช้งบฯ	-
๓๑	โครงการอบรมพี่เลี้ยงเด็กในสถานประกอบการ สำหรับเด็กๆ	๘,๐๐๐	๘,๐๐๐
๓๒	โครงการป้องกันและแก้ไขปัญหาโรคติดต่อทางเพศสัมพันธ์ และการตั้งครภ์ในวัยรุ่นเทศบาลเมืองลำพูน	๕๕,๕๕๐	๐
๓๓	โครงการสำรวจความพึงพอใจของผู้มารับบริการในศูนย์ บริการสาธารณสุข	ไม่ใช้งบฯ	-
๓๔	โครงการการพัฒนาบุคลากรศูนย์บริการสาธารณสุข เทศบาลเมืองลำพูน	ไม่ใช้งบฯ	-
๓๕	โครงการอบรมฟื้นฟูวิชาการและการฝึกปฏิบัติงานการช่วย ฟื้นคืนชีพ (CPR)	ไม่ใช้งบฯ	-
๓๖	การให้บริการในกองการแพทย์	๓,๔๔๐,๘๐๐	๑,๙๙๓,๖๕๙.๒๓
๓๗	โครงการระบบบริการการแพทย์ฉุกเฉินเทศบาลเมืองลำพูน	๓๐,๐๐๐	-
๓๘	โครงการรณรงค์จัดทำบัตรประกันสุขภาพ	ไม่ใช้งบฯ	-

## ตารางที่ ๑ ต่อ

ที่	โครงการ	งบประมาณ (บาท)	
		ที่ได้รับอนุมัติ	งบประมาณใช้จริง
๓๙	โครงการสร้างเสริมสุขภาพผู้ป่วยเบาหวาน-ความดันโลหิตสูง เทศบาลเมืองลำพูน	๙,๗๓๑	๙,๗๓๑
๔๐	โครงการคัดกรองภาวะโลหิตจางจากการขาดธาตุเหล็กในเด็กฯ	๒,๖๐๐	๐
๔๑	โครงการส่งเสริมความรู้เพื่อลดปัจจัยเสี่ยงในการใช้ยาและผลิตภัณฑ์สุขภาพที่ไม่เหมาะสม	ไม่ใช้งบฯ	-
๔๒	โครงการเครือข่ายระบบความปลอดภัยด้านยาและผลิตภัณฑ์สุขภาพในชุมชน	๑๐,๙๑๒	๑๐,๙๑๒
๔๓	โครงการส่งเสริมพัฒนาการเด็ก ๐-๕ ปี	ไม่ใช้งบฯ	-
๔๔	โครงการคัดกรองเด็กที่มีความต้องการพิเศษทางการศึกษา	ไม่ใช้งบฯ	-
๔๕	โครงการฟื้นฟูสมรรถภาพผู้สูงอายุที่มีความเสี่ยงต่อการพลัดตกหกล้ม	๑๒,๐๐๐	๐
๔๖	โครงการสร้างเสริมสุขภาพและความปลอดภัยให้ห่างไกลโรคจากการทำงาน	๑๖,๙๙๕	๕,๗๕๐
๔๗	โครงการตรวจเยี่ยมร้านค้าและอบรมผู้ประกอบการร้านค้าในเขตเทศบาลเมืองลำพูนในการดำเนินงานคุ้มครองผู้บริโภคด้านสุขภาพ	๒๒,๑๙๓	๑๘,๙๕๓
๔๘	โครงการตรวจหาสารปนเปื้อนในอาหารจากตลาดสดเทศบาลเมืองลำพูน ด้วยชุดทดสอบจากกรมวิทยาศาสตร์ฯ	ไม่ใช้งบฯ	-
๔๙	โครงการสำรวจความพึงพอใจผู้ใช้บริการสุขภาพของศูนย์บริการสาธารณสุขฯ	ไม่ใช้งบฯ	-
๕๐	โครงการเครือข่ายเฝ้าระวังสารเคมีตกค้างในพืชผักในตลาดสดเทศบาลเมืองลำพูน (โครงการผักติดดาว)	๓๐,๐๖๕	๐
๕๑	โครงการอบรมให้ความรู้การแพทย์ทางเลือก (ฤาษีตัดตน)	๘,๐๐๐	๖,๖๓๘
๕๒	โครงการใช้สมุนไพรในท้องถิ่น (อบสมุนไพรในผู้ป่วยหอบหืด)	๑๖,๐๐๐	๗,๙๑๘
๕๓	โครงการสำรวจความพึงพอใจของผู้รับบริการคลินิกแพทย์แผนไทยประยุกต์ ศูนย์บริการสาธารณสุขเทศบาลเมืองลำพูน	ไม่ใช้งบฯ	-
๕๔	โครงการดูแลแม่หลังคลอดด้วยการแพทย์แผนไทย	ไม่ใช้งบฯ	-

## ตารางที่ ๑ ต่อ

ที่	โครงการ	งบประมาณ (บาท)	
		ที่ได้รับอนุมัติ	งบประมาณใช้จริง
๕๕	โครงการมทรรวมพลังหยุดยั้งยาเสพติด	๖๐,๑๕๙	๐
๕๖	โครงการบำบัดและฟื้นฟูสมรรถภาพผู้ติดสารเสพติดในเขตเทศบาลเมืองลำพูน	ไม่ใช้งบฯ	-
๕๗	โครงการเลิกบุหรี่ด้วยสมุนไพรดอกขาวและการปรับเปลี่ยนพฤติกรรมด้วยหลัก ๕A	ไม่ใช้งบฯ	-
๕๘	โครงการพัฒนาความรู้และการดำเนินงาน อสม.	ไม่ใช้งบฯ	-
๕๙	โครงการอบรมเชิงปฏิบัติการการถอดบทเรียนการดำเนินงานคลินิกชุมชนอบอุ่น	๑๘,๐๐๐	๑๘,๐๐๐
๖๐	โครงการสำรวจความพึงพอใจและแรงจูงใจในการทำงานของบุคลากรศูนย์บริการฯ	ไม่ใช้งบฯ	-
๖๑	การจัดทำค่านิยมและจริยธรรมขององค์กรที่มีแนวทางให้ผู้ปฏิบัติงานยึดถือและปฏิบัติร่วมกัน	ไม่ใช้งบฯ	-
๖๒	กิจกรรมจัดภูมิทัศน์ของกองการแพทย์	ไม่ใช้งบฯ	-
๖๓	โครงการดำเนินงานตามกิจกรรมในระบบ ๕ ส. กองการแพทย์	ไม่ใช้งบฯ	-
๖๔	การจัดบริการสาธารณสุขและการบริการประชาชน	ไม่ใช้งบฯ	-
๖๕	การให้ความรู้และเผยแพร่ข้อมูลข่าวสารและการรับเรื่องร้องเรียน	ไม่ใช้งบฯ	-
๖๖	การแก้ไข ปรับปรุง หรือออกระเบียบ คำสั่ง ประกาศ ข้อบัญญัติ อปท.ที่สนับสนุนการป้องกันทุจริต	ไม่ใช้งบฯ	-
๖๗	โครงการปรับปรุงซ่อมแซมอาคารสถานที่สำหรับให้บริการในศูนย์บริการฯ	๒,๐๐๐,๐๐๐	๐
๖๘	โครงการก่อสร้างอาคารสำหรับให้บริการด้านการแพทย์แผนไทย คลินิกแพทย์แผนไทยประยุกต์ เทศบาลเมืองลำพูน	๑,๐๐๐,๐๐๐	๐
๖๙	โครงการบริหารจัดการและแก้ไขปัญหาการดำเนินงานคลินิกชุมชนอบอุ่น	๑๐๐,๐๐๐	๐
๗๐	โครงการเยี่ยมบ้านผู้ป่วยเรื้อรังและผู้พิการด้วยแพทย์แผนไทย	ไม่ใช้งบฯ	-
๗๑	โครงการสำรวจความพึงพอใจของผู้ใช้บริการสุขภาพ คลินิกแพทย์แผนไทย	ไม่ใช้งบฯ	-
๗๒	โครงการต่อเติมอาคารเพื่อทำห้องจ่ายกลาง ศูนย์ฯ	๓๐๐,๐๐๐	๐
๗๓	โครงการต่อเติมอาคารเพื่อทำห้องซักล้าง ศูนย์ฯ	๑๖๑,๐๐๐	๑๖๑,๐๐๐
๗๔	โครงการปรับปรุงพื้นกระเบื้องและทาสี ศูนย์ฯ	๓๐๐,๐๐๐	๐
๗๕	โครงการพระราชดำริด้านสาธารณสุข เทศบาลเมืองลำพูน	๓๔๐,๐๐๐	๐
๗๖	โครงการดูแลระยะยาวด้านสาธารณสุขสำหรับผู้สูงอายุพึ่งพิง	๑๐๐,๐๐๐	๐

ตารางที่ ๑ ต่อ

ที่	โครงการ	งบประมาณ (บาท)	
		ที่ได้รับอนุมัติ	งบประมาณใช้จริง
๗๗	การจัดทำระบบบำบัดน้ำเสีย ศูนย์บริการฯ	๒๐๐,๐๐	๐
๗๘	โครงการ smart Living คลินิกชุมชนอบอุ่น	๓๐๐,๐๐๐	๐
๗๙	โครงการปรับปรุงเครือข่ายคอมพิวเตอร์ภายในศูนย์บริการฯ	๑๕๐,๐๐	๐
๘๐	โครงการปรับปรุงซ่อมแซมห้องน้ำ ห้องส้วม ศูนย์บริการฯ	๔๗,๐๐๐	๔๗,๐๐๐
๘๑	โครงการอบรมเชิงปฏิบัติการเพื่อพัฒนาทีมสอบสวนโรคเคลื่อนที่เร็ว (SRRT)	๒๙,๗๖๗	๐
๘๒	โครงการอบรมเพื่อสร้างความรอบรู้ด้านสุขภาพให้กับบุคลากรสุขภาพประชาชน	๓๔,๕๕๐	๓๔,๕๕๐
๘๓	โครงการส่งเสริมสุขภาพผู้สูงอายุเทศบาลเมืองลำพูน	๒๐๐,๐๐๐	๓๙,๓๐๐
๘๔	โครงการระบบหลักประกันสุขภาพในระดับท้องถิ่นหรือพื้นที่	๓๖๐,๐๐๐	๓๖๐,๐๐๐
๘๕	โครงการดำเนินงานพัฒนางานสาธารณสุขของ อสม. ในชุมชน	๘๕,๐๐๐	๐
๘๖	โครงการอบรมกลุ่มแกนนำด้านสุขภาพชุมชน ด้านควบคุมป้องกันโรคติดต่อที่สำคัญในพื้นที่เทศบาลเมืองลำพูน	๕๑,๕๐๐	๕๑,๕๐๐
๘๗	โครงการอบรมกลุ่มแกนนำสุขภาพชุมชน ด้านควบคุมป้องกันโรคไม่ติดต่อที่สำคัญในพื้นที่เทศบาลเมืองลำพูน	๔๓,๐๐๐	๔๓,๐๐๐
๘๘	โครงการอบรมกลุ่มแกนนำด้านสุขภาพชุมชน ด้านฟื้นฟูสมรรถภาพผู้สูงอายุและผู้พิการในพื้นที่เทศบาลเมืองลำพูน	๕๑,๕๐๐	๔๑,๕๐๐
๘๙	โครงการอบรมกลุ่มแกนนำด้านสุขภาพชุมชนเทศบาลเมืองลำพูน ประจำปี ๒๕๖๒	๓๐๐,๐๐๐	๐
๙๐	โครงการบริหารจัดการบุคลากร	๙,๙๐๑,๒๔๐	๔,๒๔๒,๖๗๔.๙๒
๙๑	โครงการเพิ่มประสิทธิภาพเพื่อพัฒนาเครื่องมือ/เครื่องใช้/อุปกรณ์ในการปฏิบัติงาน	๔๔๒,๓๐๐	๑๖๓,๔๒๔.๓๓
๙๒	การบริการสาธารณสุข	๖๐,๐๐๐	๐
รวม ๙๒ โครงการ		๒๐,๙๐๖,๑๗๒	๗,๕๙๕,๖๒๔

## โครงการที่ขอรับการสนับสนุนจากกองทุนหลักประกันสุขภาพ เทศบาลเมืองลำพูน

ตารางที่ ๒ แสดงจำนวนโครงการที่ได้รับการสนับสนุนงบประมาณจากกองทุนหลักประกันสุขภาพ เทศบาลเมืองลำพูน ประจำปีงบประมาณ ๒๕๖๒ (ครึ่งปีแรก)

ประเภทกิจกรรมที่สนับสนุน งบประมาณ	๒๕๕๘	๒๕๕๙	๒๕๖๐	๒๕๖๑	๒๕๖๒ (ครึ่งปีแรก)
ประเภทที่ ๑ สนับสนุนและส่งเสริมการจัดบริการสาธารณสุขของหน่วยบริการหรือสถานบริการ หรือหน่วยงานสาธารณสุขในพื้นที่	๒๗	๒๗	๒๐	๑๙	๗
ประเภทที่ ๒ สนับสนุนให้กลุ่มหรือองค์กรประชาชน หรือหน่วยงานอื่นในพื้นที่	๔	๔	๕	๕	๒
ประเภทที่ ๓ สนับสนุนศูนย์เด็กเล็กหรือศูนย์ชื้ออื่นที่ดำเนินกิจกรรมเกี่ยวกับการพัฒนาและดูแลเด็กเล็กในชุมชน หรือศูนย์พัฒนาและฟื้นฟูคุณภาพชีวิตผู้สูงอายุและคนพิการ	๙	๕	๕	๕	-
ประเภทที่ ๔ สนับสนุนค่าใช้จ่ายในการบริหารหรือพัฒนากองทุนหลักประกันสุขภาพ	๑	๓	๓	๓	๑
ประเภทที่ ๕ สนับสนุนและส่งเสริมกิจกรรมในการป้องกันและแก้ไขปัญหาสาธารณสุข กรณีเกิดโรคระบาดหรือพิบัติภัยในพื้นที่	๑	๑	๑	๑	๑
<b>รวมงบประมาณทั้งสิ้น</b>	<b>๔๒</b>	<b>๔๐</b>	<b>๓๔</b>	<b>๓๓</b>	<b>๑๑</b>

ตารางที่ ๓ แสดงงบประมาณที่ได้รับอนุมัติจากกองทุนหลักประกันสุขภาพเทศบาลเมืองลำพูน

ประเภทกิจกรรมที่สนับสนุน งบประมาณ	๒๕๕๘	๒๕๕๙	๒๕๖๐	๒๕๖๑	๒๕๖๒ (ครึ่งปีแรก)
ประเภทที่ ๑ สนับสนุนและส่งเสริมการจัดบริการสาธารณสุขของหน่วยบริการหรือสถานบริการ หรือหน่วยงานสาธารณสุขในพื้นที่	๔๔๗,๘๔๕	๔๗๘,๑๐๕	๔๔๑,๐๗๙	๓๐๗,๓๒๘	๑๑๕,๗๖๔
ประเภทที่ ๒ สนับสนุนให้กลุ่มหรือองค์กรประชาชน หรือหน่วยงานอื่นในพื้นที่	๒๓๘,๗๕๐	๒๗๖,๒๒๕	๔๒๑,๗๗๐	๔๓๘,๕๐๕	๕๘,๙๒๐
ประเภทที่ ๓ สนับสนุนศูนย์เด็กเล็กหรือศูนย์ชื้ออื่นที่ดำเนินกิจกรรมเกี่ยวกับการพัฒนาและดูแลเด็กเล็กในชุมชน หรือศูนย์พัฒนาและฟื้นฟูคุณภาพชีวิตผู้สูงอายุและคนพิการ	๒๐๑,๔๐๓	๑๔๕,๔๕๗	๑๕๔,๖๓๖	๑๖๕,๖๘๑	-
ประเภทที่ ๔ สนับสนุนค่าใช้จ่ายในการบริหารหรือพัฒนากองทุนหลักประกันสุขภาพ	๕๔,๔๒๕	๗๐,๔๕๗.๕๐	๑๐๔,๙๒๕	๑๔๘,๖๖๑	๖,๕๘๙
ประเภทที่ ๕ สนับสนุนและส่งเสริมกิจกรรมในการป้องกันและแก้ไขปัญหาสาธารณสุข กรณีเกิดโรคระบาดหรือพิบัติภัยในพื้นที่	๕๐,๐๐๐	๓๑,๗๑๒	๓๑,๗๑๓	๓๔,๖๒๑.๘๐	๗,๖๐๐
<b>รวมงบประมาณทั้งสิ้น</b>	<b>๙๙๒,๔๒๓</b>	<b>๑,๐๐๑,๙๕๗</b>	<b>๑,๑๕๔,๑๒๓</b>	<b>๑,๐๙๔,๗๙๗</b>	<b>๑๘๘,๘๗๓</b>

ตารางที่ ๔ ตารางแสดงงบประมาณที่ได้รับอนุมัติจากกองทุนหลักประกันสุขภาพเทศบาลเมืองลำพูน  
(งบประมาณที่ใช้จริง)

ประเภทกิจกรรมที่สนับสนุน งบประมาณ	๒๕๕๘	๒๕๕๙	๒๕๖๐	๒๕๖๑	๒๕๖๒ (ครึ่งปีแรก)
ประเภทที่ ๑ สนับสนุนและส่งเสริมการจัดบริการสาธารณสุขของหน่วยบริการหรือสถานบริการ หรือหน่วยงานสาธารณสุขในพื้นที่	๔๒๘,๒๑๕	๓๘๖,๕๐๕	๔๑๗,๕๙๗	๓๐๑,๒๔๘	๑๑๒,๐๑๔
ประเภทที่ ๒ สนับสนุนให้กลุ่มหรือองค์กรประชาชน หรือหน่วยงานอื่นในพื้นที่	๒๓๗,๗๕๐	๒๗๖,๒๒๕	๓๑๘,๐๒๐	๔๐๘,๕๐๕	๕๘,๙๒๐
ประเภทที่ ๓ สนับสนุนศูนย์เด็กเล็กหรือศูนย์อื่นที่ดำเนินกิจกรรมเกี่ยวกับการพัฒนาและดูแลเด็กเล็กในชุมชน หรือศูนย์พัฒนาและฟื้นฟูคุณภาพชีวิตผู้สูงอายุและคนพิการ	๑๙๙,๓๐๑.๒ ๐	๑๑๖,๔๘๐.๒ ๐	๑๕๓,๐๘๔.๒ ๐	๑๖๕,๑๒๙.๒ ๐	-
ประเภทที่ ๔ สนับสนุนค่าใช้จ่ายในการบริหารหรือพัฒนากองทุนหลักประกันสุขภาพ	๔๐,๐๕๐	๖๓,๑๘๒	๗๐,๓๗๕	๔๒,๕๒๑	๕,๓๓๙
ประเภทที่ ๕ สนับสนุนและส่งเสริมกิจกรรมในการป้องกันและแก้ไขปัญหาสาธารณสุข กรณีเกิดโรคระบาดหรือพิบัติภัยในพื้นที่	-	-	-	-	-
<b>รวมงบประมาณทั้งสิ้น</b>	<b>๙๐๕,๓๑๖.๒</b>	<b>๘๔๒,๓๙๒.๗</b>	<b>๙๕๙,๐๗๖.๒</b>	<b>๙๑๗,๔๐๓.๒</b>	<b>๑๗๖,๒๗๓</b>



สรุป : ผลการดำเนินงานศูนย์บริการสาธารณสุข เทศบาลเมืองลำพูน  
ปีงบประมาณ ๒๕๕๘ - ๒๕๖๒ ครั้งปีแรก (เดือนกันยายน ๒๕๖๑ ถึง เดือนเมษายน  
๒๕๖๒)

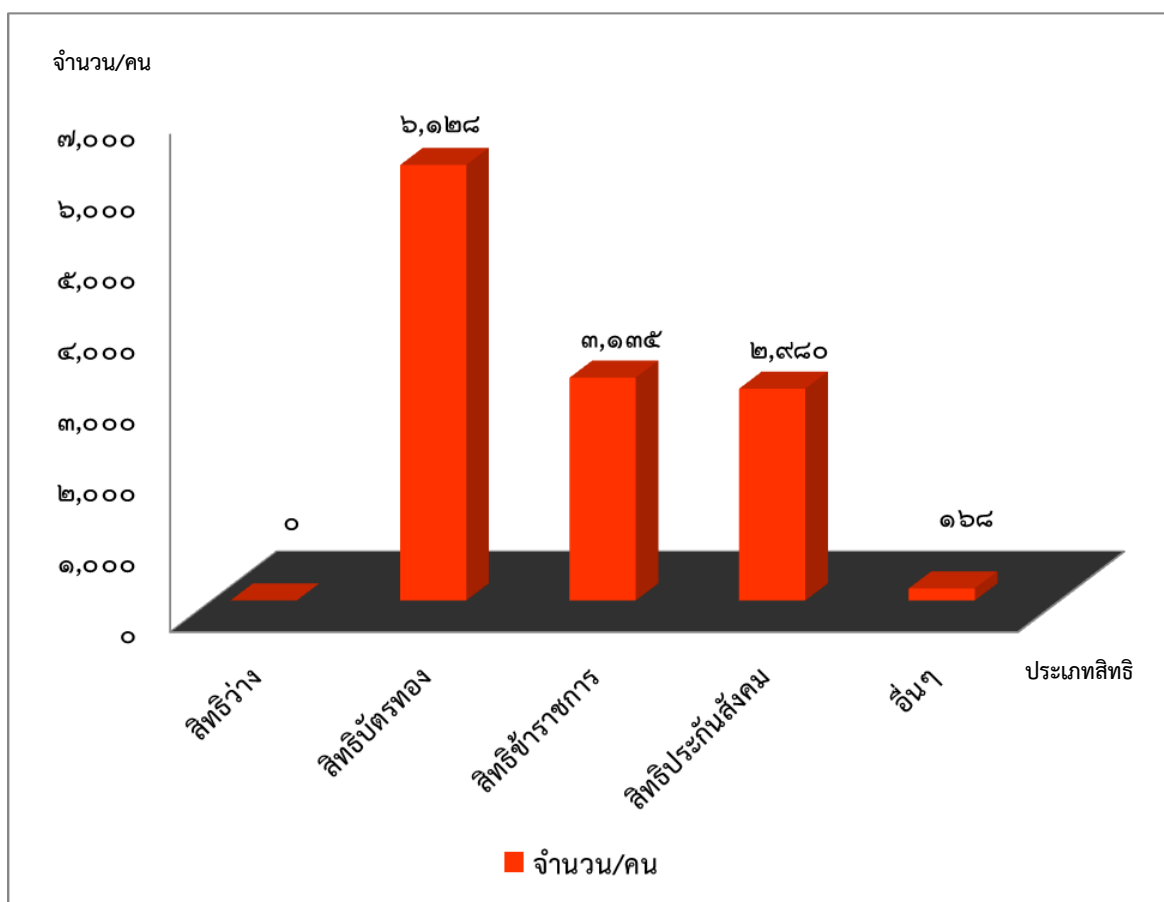
**จำนวนประชากร**

- จำนวนประชากรในเขตเทศบาลเมืองลำพูน ประจำปี ๒๕๖๒ (ครั้งปีแรก) มีทั้งหมด ๑๒,๐๖๐ คน
- จำนวนบ้านทั้งหมด ๖,๒๑๑ หลังคาเรือน

ตารางที่ ๕ ตารางแสดงประเภทสิทธิบัตรของประชาชนในเขตเทศบาลเมืองลำพูน ปี ๒๕๖๒ (ครั้งปีแรก)

ประเภทสิทธิบัตร	จำนวน	ร้อยละ
สิทธิว่าง	๐	๐
สิทธิหลักประกันสุขภาพถ้วนหน้า	๖,๑๒๘	๕๙.๓๘
สิทธิข้าราชการ/รัฐวิสาหกิจ	๓,๑๓๕	๒๕.๒๗
ประกันสังคม	๒,๙๘๐	๒๔.๐๐
อื่นๆ	๑๖๘	๑.๓๕
รวม	๑๒,๔๑๑	๑๐๐.๐๐

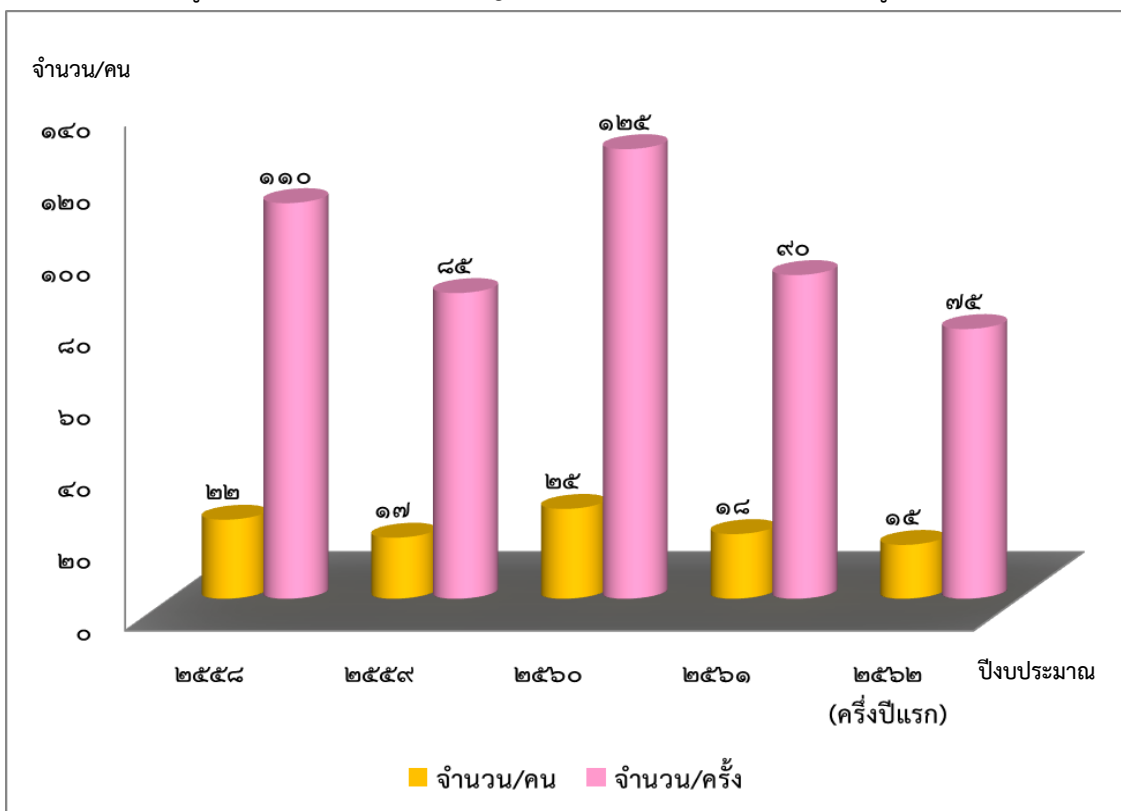
ภาพที่ ๑ แผนภูมิแสดงประเภทสิทธิบัตรของประชาชนในเขตเทศบาลเมืองลำพูน ปี ๒๕๖๒ (ครั้งปีแรก)



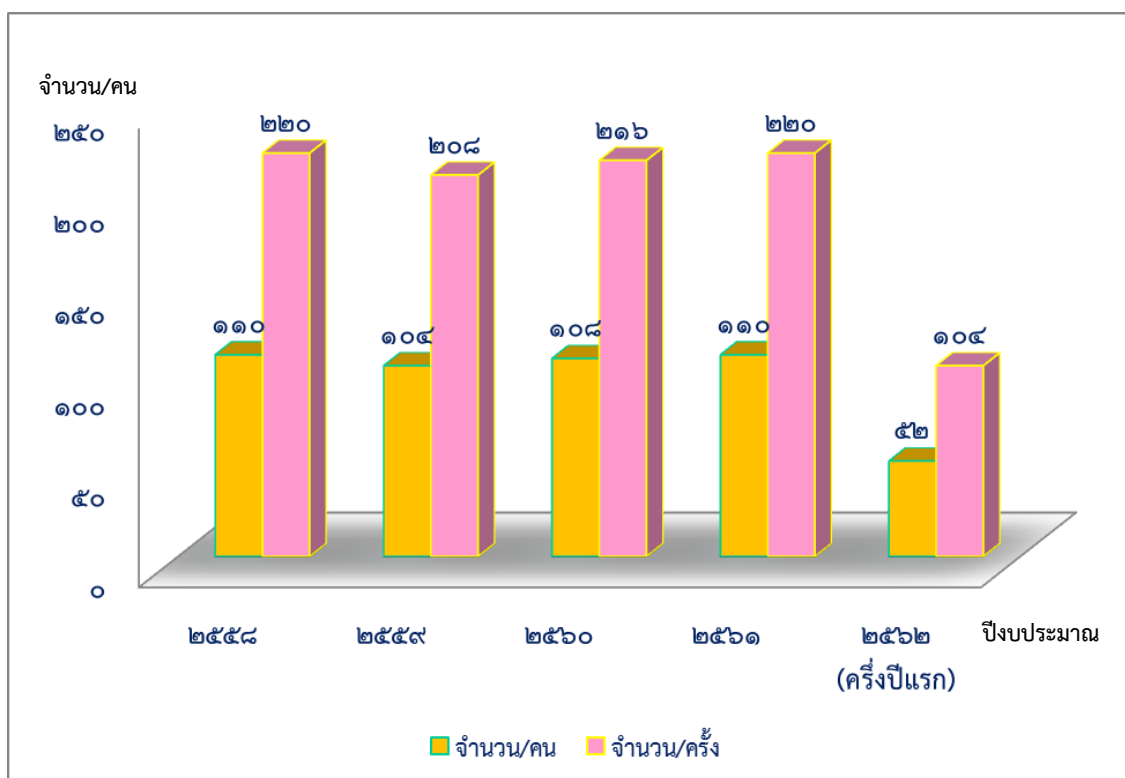
๑. งานส่งเสริมสุขภาพ

กลุ่มหญิงตั้งครรภ์ และทารกหลังคลอด

ภาพที่ ๒ แผนภูมิแสดงการติดตามเยี่ยมหญิงตั้งครรภ์ ในเขตเทศบาลเมืองลำพูน ปี ๒๕๖๒ (ครึ่งปีแรก)



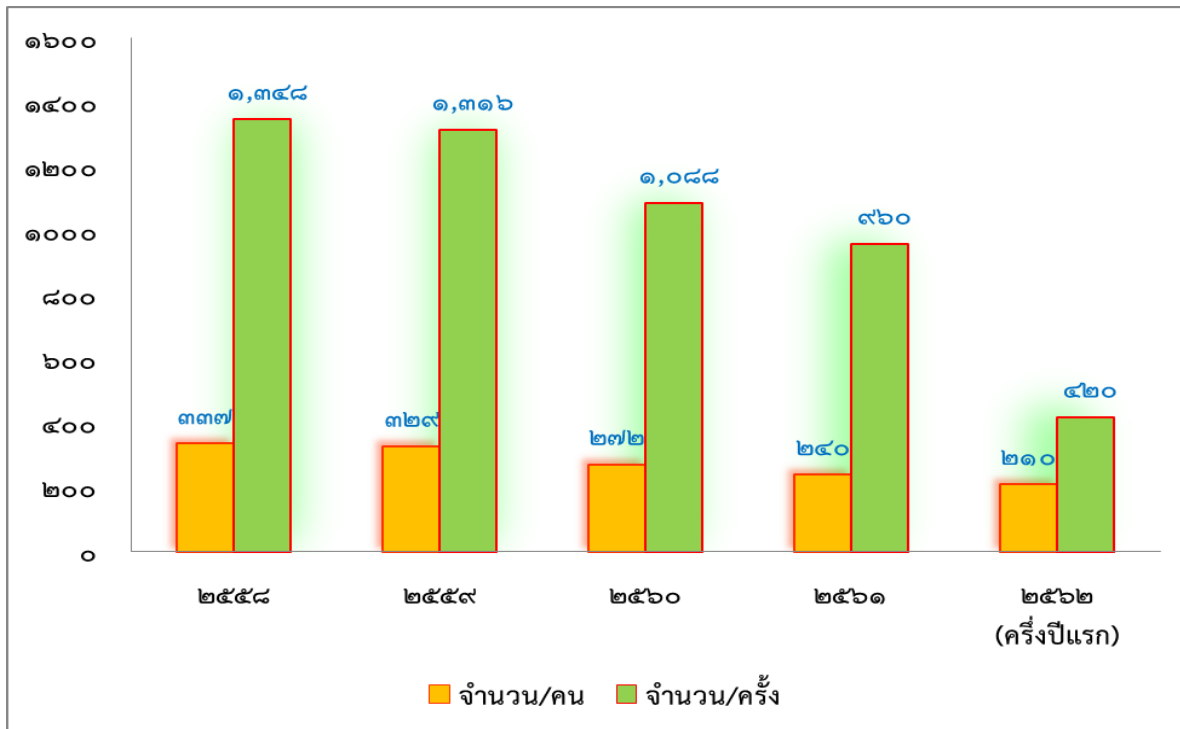
ภาพที่ ๓ แผนภูมิแสดงการเยี่ยมบ้านมารดาและทารกหลังคลอด ในเขตเทศบาลเมืองลำพูน ประจำปีงบประมาณ ๒๕๖๒ (ครึ่งปีแรก)



กลุ่มเด็กอายุ ๐ - ๕ ปี และเด็กวัยเรียน

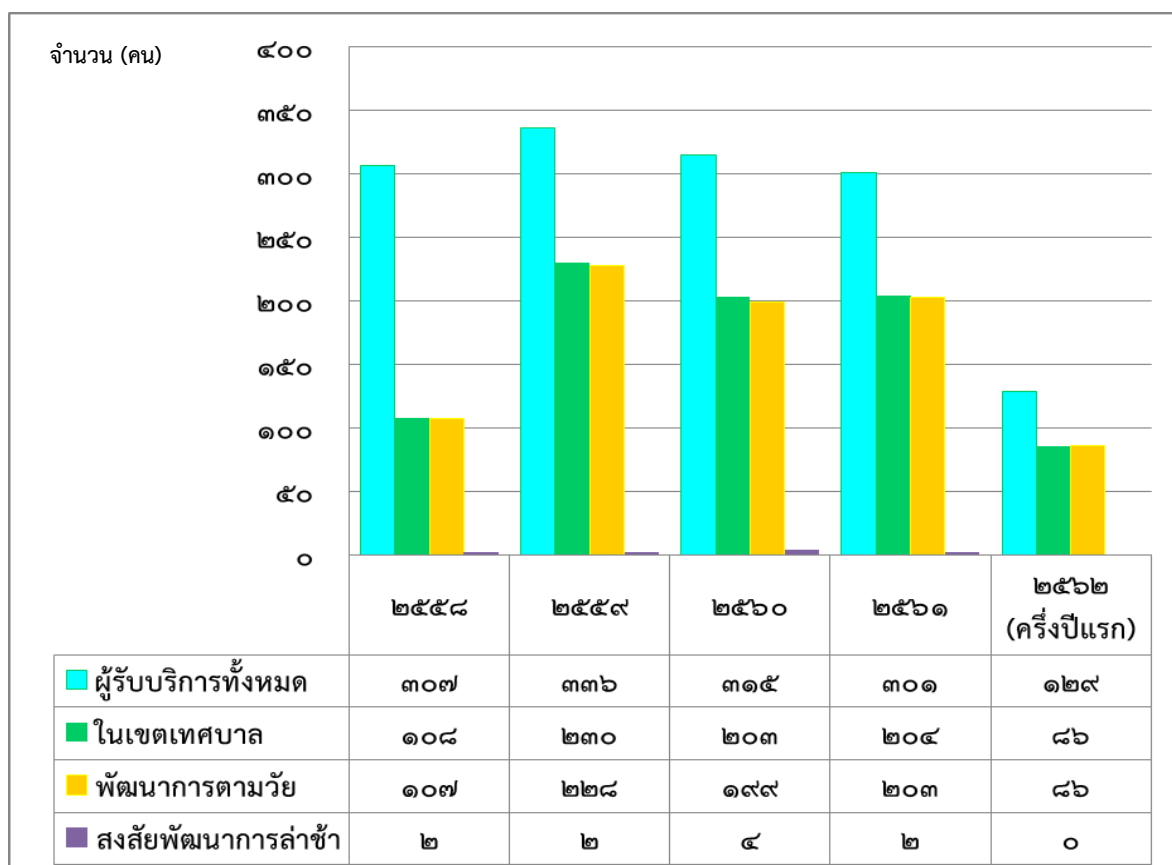
ภาพที่ ๔ แผนภูมิแสดงผลงานการเยี่ยมบ้านกลุ่มอายุ ๐ - ๕ ปี ในเขตเทศบาลเมืองลำพูน ประจำปีงบประมาณ ๒๕๖๒ (ครึ่งปีแรก)

จำนวน (คน)



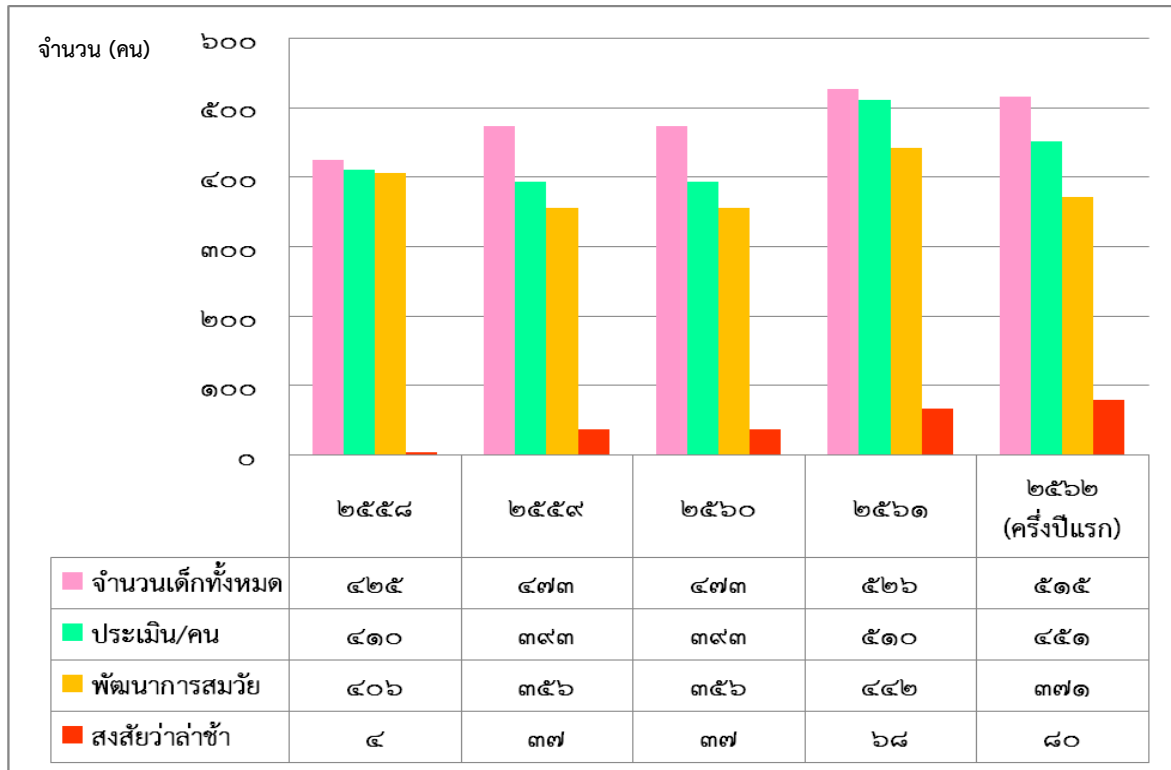
ปีงบประมาณ

ภาพที่ ๕ แผนภูมิแสดง จำนวนผู้รับบริการในคลินิกเด็กดี ประจำปีงบประมาณ ๒๕๖๒ (ครึ่งปีแรก)



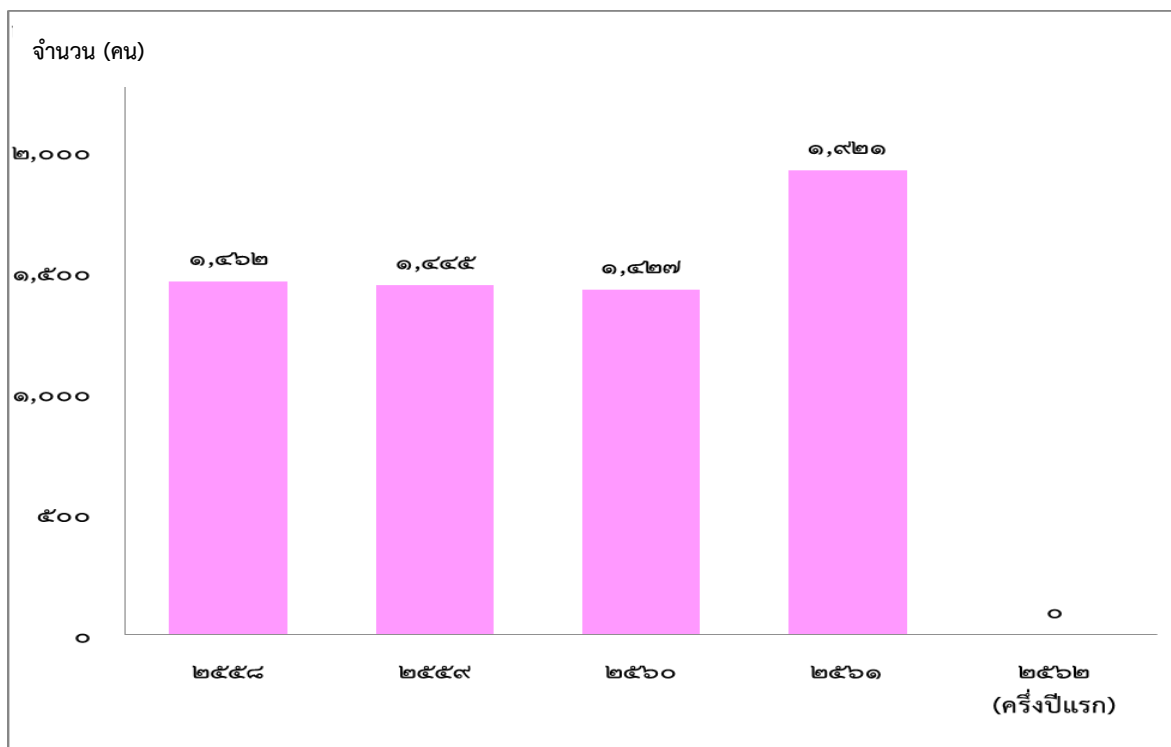
ปีงบประมาณ

ภาพที่ ๖ แผนภูมิแสดงจำนวนเด็กในศูนย์เด็กเล็กที่ได้รับการตรวจพัฒนาการตามโครงการเสริมสร้างทักษะพื้นฐานเด็กก่อนวัยเรียน ประจำปีงบประมาณ ๒๕๖๒ (ครึ่งปีแรก)



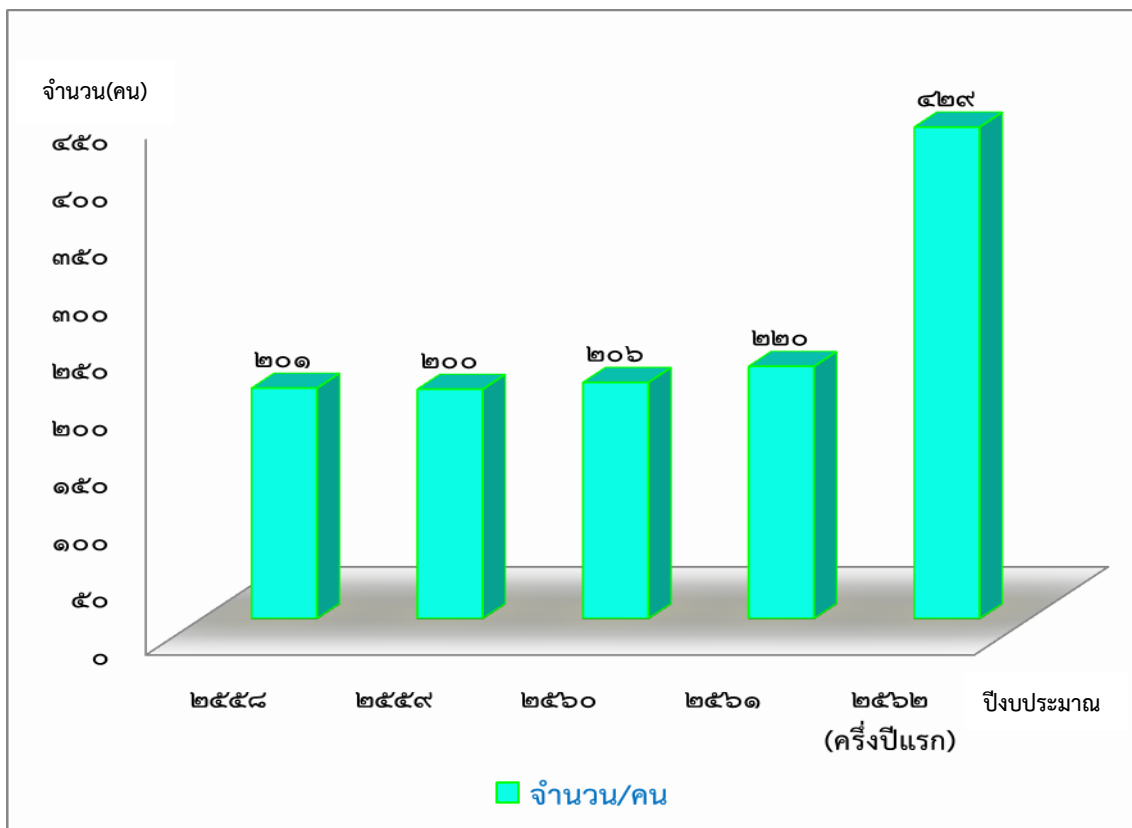
ปีงบประมาณ

ภาพที่ ๗ แผนภูมิแสดงการตรวจสอบสุขภาพนักเรียนชั้นอนุบาล ถึงประถมศึกษาปีที่ ๔ โรงเรียนในเขตเทศบาลเมืองลำพูน ประจำปีงบประมาณ ๒๕๖๒ (ครึ่งปีแรก) ดำเนินงานในครึ่งปีหลัง



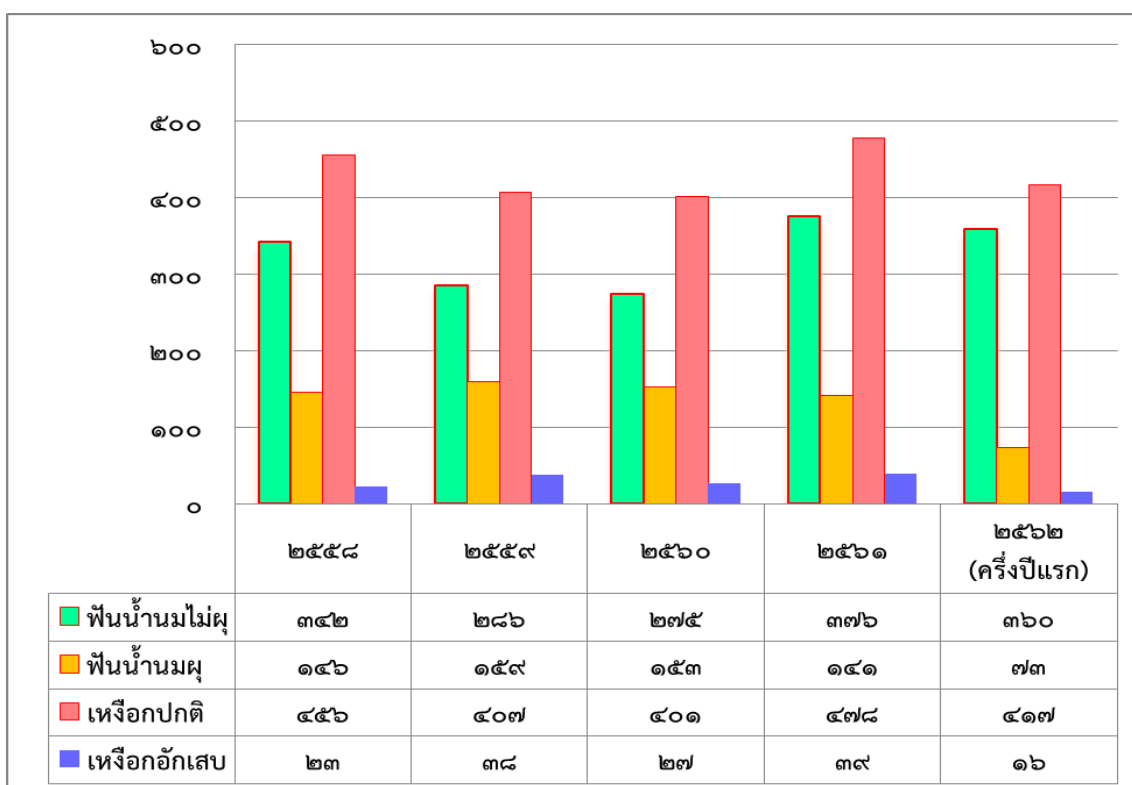
ปีงบประมาณ

ภาพที่ ๘ แผนภูมิแสดงจำนวนนักเรียนในสังกัดเทศบาลเมืองลำพูนที่เข้าร่วมโครงการปรับเปลี่ยนพฤติกรรม การบริโภคที่เหมาะสม ประจำปีงบประมาณ ๒๕๖๒ (ครึ่งปีแรก)



ภาพที่ ๙ แผนภูมิแสดงการตรวจสุขภาพช่องปากในศูนย์พัฒนาเด็กเล็กและสถานรับเลี้ยงเด็ก ในเขตรับผิดชอบเทศบาลเมืองลำพูน ประจำปีงบประมาณ ๒๕๖๒ (ครึ่งปีแรก)

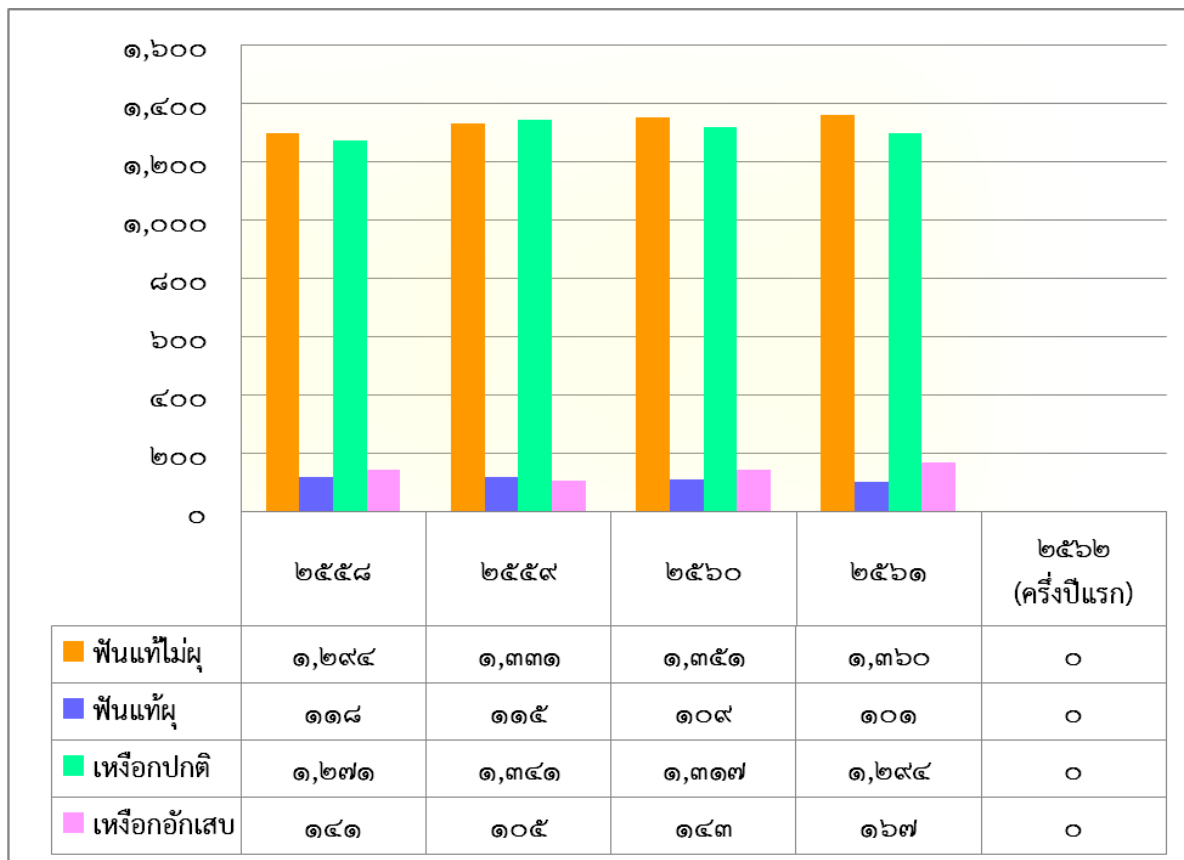
จำนวน(คน)



ปีงบประมาณ

ภาพที่ ๑๐ แผนภูมิแสดงการตรวจสอบสุขภาพช่องปากนักเรียนชั้นประถมศึกษาโรงเรียนในสังกัด เทศบาลเมืองลำพูน ประจำปีงบประมาณ ๒๕๖๒ (ครึ่งปีแรก) ดำเนินงานในครึ่งปีหลัง

จำนวน  
(คน)



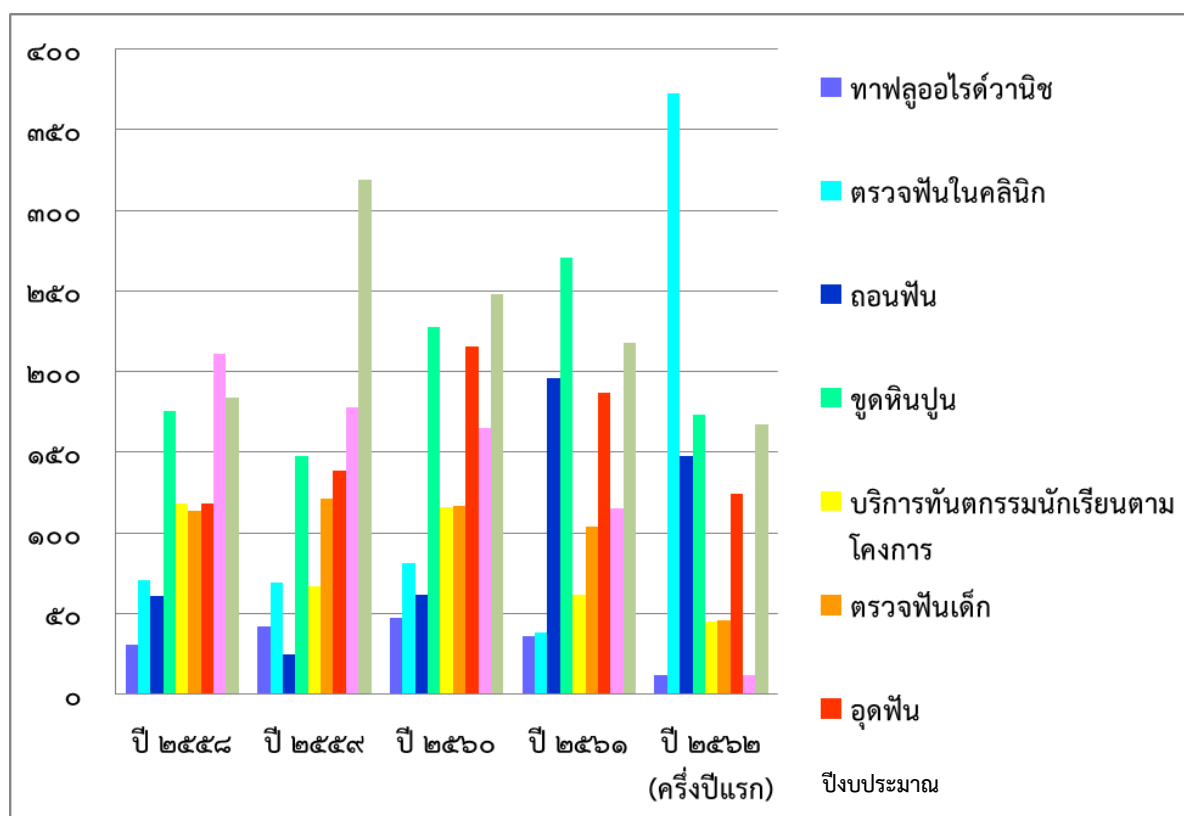
ปีงบประมาณ

ตารางที่ ๖ ตารางการให้บริการทันตกรรม ในศูนย์บริการสาธารณสุข เทศบาลเมืองลำพูน ประจำปี  
ประจำปีงบประมาณ ๒๕๖๒ (ครึ่งปีแรก)

ประจำปี งบประมาณ	ผู้รับบริการ ทั้งหมด	ทา ฟลูออไรด์ วานิช	ตรวจ ฟัน ใน คลินิก	ถอนฟัน	ชุด หินปูน	บริการ ทันตกรรม นักเรียน	ตรวจฟัน เด็ก คลินิกWBC	อุดฟัน	เคลือบ หลุม ร่องฟัน	งาน อื่นๆ
ปี ๒๕๕๘	๑,๐๘๔	๓๑	๗๑	๖๑	๑๗๖	๑๑๘	๑๑๔	๑๑๘	๒๑๑	๑๘๔
ปี ๒๕๕๙	๑,๑๐๘	๔๒	๖๙	๒๕	๑๔๘	๖๗	๑๒๑	๑๓๙	๑๗๘	๓๑๙
ปี ๒๕๖๐	๑,๒๘๐	๔๗	๘๑	๖๒	๒๒๘	๑๑๖	๑๑๗	๒๑๖	๑๖๕	๒๔๘
ปี ๒๕๖๑	๑,๒๒๗	๓๖	๓๘	๑๙๖	๒๗๑	๖๒	๑๐๔	๑๘๗	๑๑๕	๒๑๘
ปี ๒๕๖๒ (ครึ่งปีแรก)	๑,๑๒๐	๑๒	๓๗๓	๑๔๘	๑๗๓	๔๕	๔๖	๑๒๔	๑๒	๑๖๗

ภาพที่ ๑๑ แผนภูมิแสดงการให้บริการทันตกรรมทั้งหมด ในศูนย์บริการสาธารณสุข เทศบาลเมืองลำพูน  
ประจำปีงบประมาณ ๒๕๖๒ (ครึ่งปีแรก)

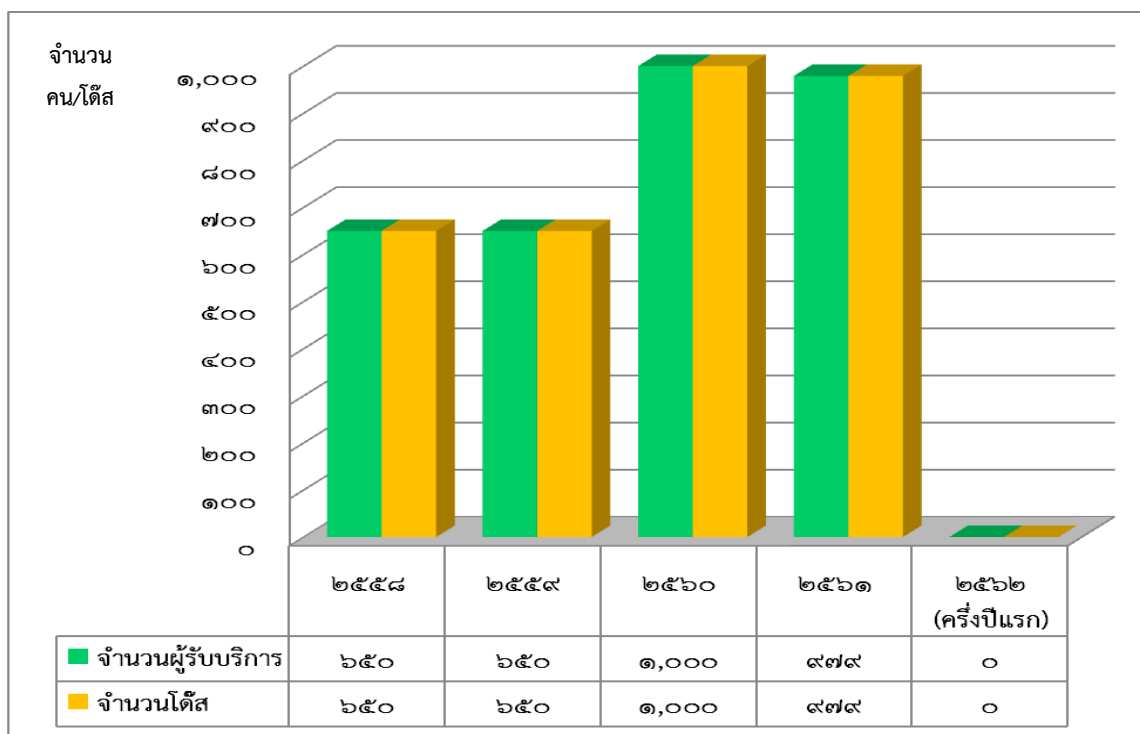
จำนวน (คน)



## ๒. งานป้องกันควบคุมโรค

### ป้องกันควบคุมโรคติดต่อ

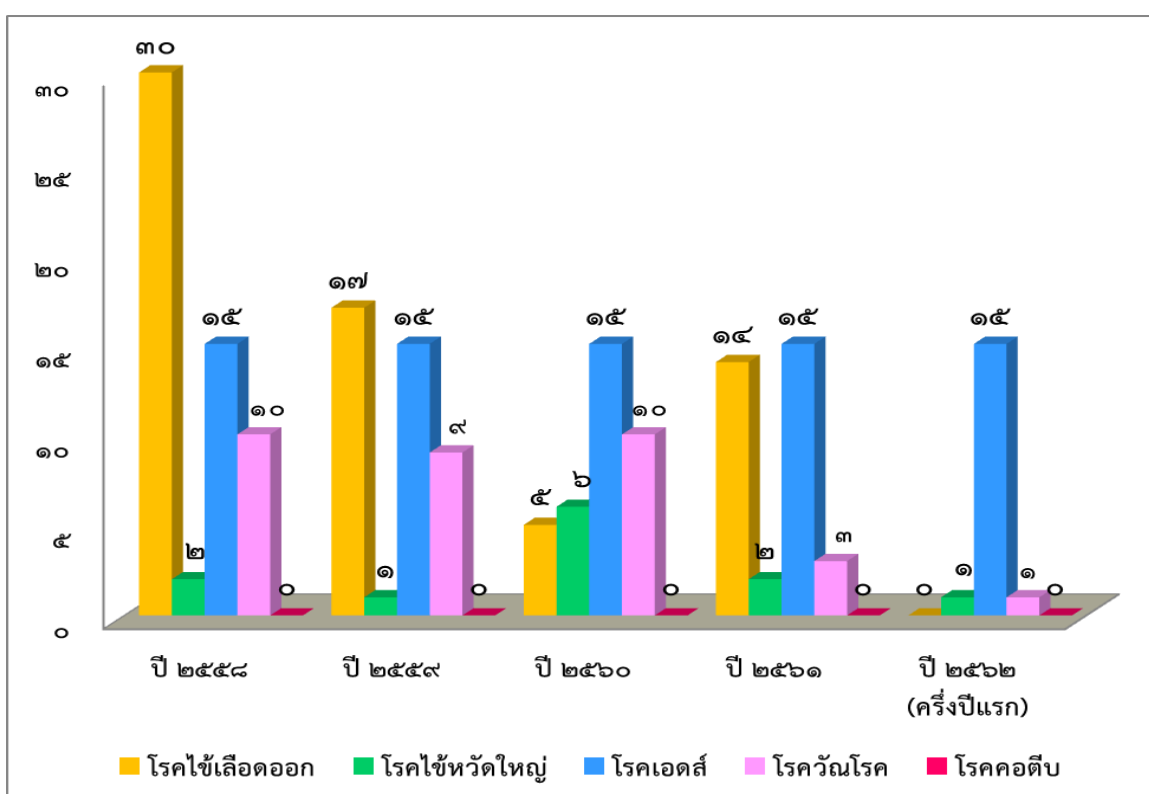
ภาพที่ ๑๒ แผนภูมิแสดงการรับวัคซีนป้องกันโรคไขหวัดใหญ่ตามฤดูกาล ศูนย์บริการสาธารณสุขเทศบาลเมืองลำพูน ประจำปีงบประมาณ ๒๕๖๒ (ครึ่งปีแรก) ดำเนินงานในครึ่งปีหลัง ๙๕๐ โด๊ส



ปีงบประมาณ

ภาพที่ ๑๓ แผนภูมิแสดงจำนวนผู้ป่วยโรคติดต่อที่สำคัญ ๕ อันดับโรค ที่เข้ารับบริการ ศูนย์บริการสาธารณสุข เทศบาลเมืองลำพูน ประจำปีงบประมาณ ๒๕๖๒ (ครึ่งปีแรก)

จำนวน (คน)



ปีงบประมาณ



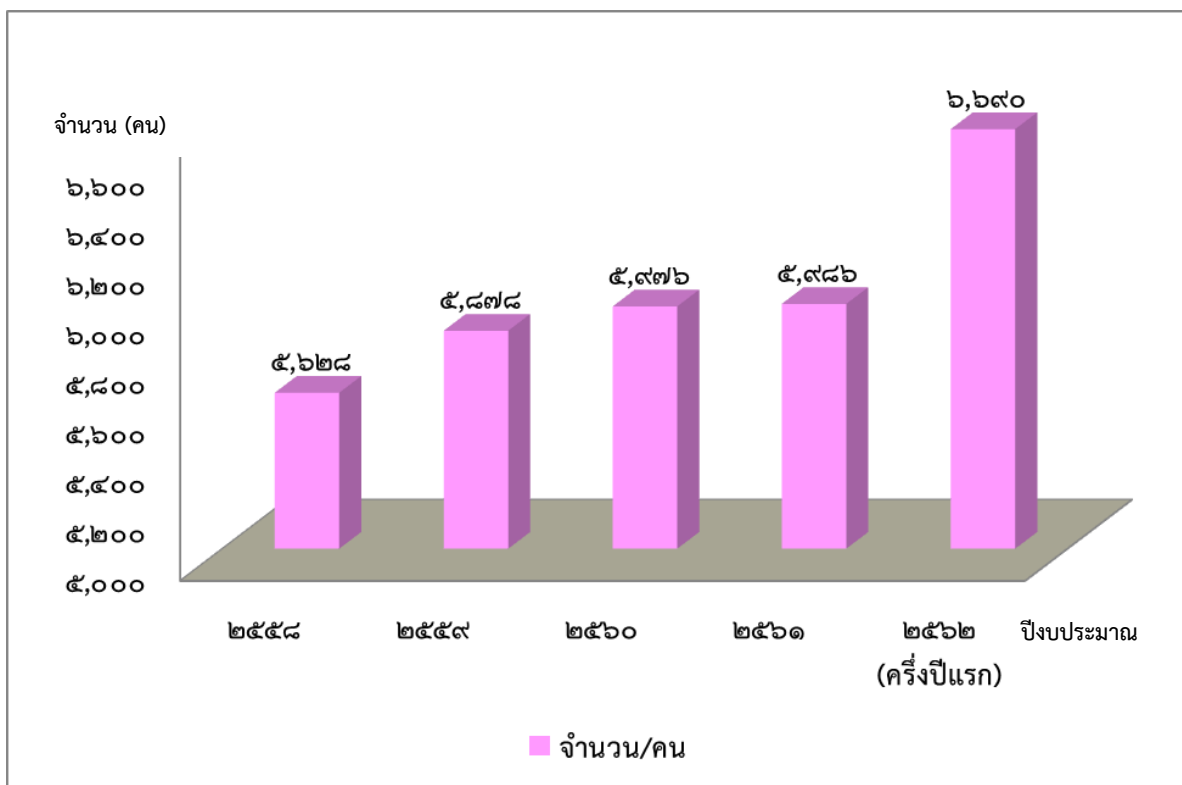
ตารางที่ ๗ ตารางการแสดงผลการรณรงค์ป้องกันโรคไข้เลือดออกในเขตพื้นที่รับผิดชอบเทศบาลเมือง  
ลำพูน ประจำปีงบประมาณ ๒๕๖๒ (ครั้งแรก) ดำเนินงานในครึ่งปีหลัง

เกณฑ์ประเมิน	ปี ๒๕๕๘	ปี ๒๕๕๙	ปี ๒๕๖๐	ปี ๒๕๖๑	ปี ๒๕๖๒ (ครั้งแรก)
๑.จำนวนครัวเรือนที่ ได้รับเอกสาร ประชาสัมพันธ์และ ทรายอะเบท	ร้อยละ ๙๐	ร้อยละ ๙๐	ร้อยละ ๙๐	ร้อยละ ๙๐	
ครั้งที่ ๑	๙๕.๙๕	๙๕.๙๒	๙๘.๙๐	๙๓.๐๔	
ครั้งที่ ๒	๙๒.๐๑	๙๘.๓๘	๒๒.๙๙	๙๑.๐๖	
ครั้งที่ ๓	๙๖.๒๐	๙๙.๓๖	๙๑.๑๔	๙๕.๔๘	
๒.ชุมชนที่มีค่า H.I. ไม่ผ่านเกณฑ์	ไม่มี	จามเทวี ประตูสี่	ไม่มี	ไม่มี	
๔.วัดที่มีค่า C.I. ไม่ผ่านเกณฑ์	- หนองเส็ง - จามเทวี - มหาวัน - สวนดอก	- สวนดอก - วัดสันป่ายางหอม - จามเทวี - มหาวัน - พระคองพระคองฤๅษี	- สวนดอก - วัดพระธาตุทริภุญชัย - พระคองฤๅษี - ช้างรอง - จามเทวี	- สวนดอก - หนองเส็ง - สันป่ายางหลวง - สันดอนหอม - สันป่ายางหลวง	
๕. โรงเรียนที่มีค่า C.I. ไม่ผ่านเกณฑ์	- โรงเรียนจักรคำ คณาทรลำพูน - โรงเรียนเทศบาล ประตูสี่	ไม่มี	- ร.ร.จักรคำคณาทร - ร.ร.เทคนิคลำพูน - ร.ร.เทศบาลจาม เทวี - ร.ร.สวนบุญโญป ถัมภ์ - ร.ร.เทศบาลสันป่า ยางหอม ร.ร. อนุบาลคริส เตียนลำพูน	- ร.ร.จักรคำคณาทร ลำพูน - ร.ร.เทศบาลประตู สี่ - ร.ร.เทศบาลสันป่า ยางหอม	
๖. สถานที่ราชการที่มี ค่า C.I. ไม่ผ่านเกณฑ์	ไม่มี	- สนง.ทม.ลำพูน - สถานีรถไฟลำพูน - ศาลากลางจังหวัด ลำพูน	- แขวง การ ท าง ลำพูน - สนง.ไฟฟ้าลำพูน - สถานีรถไฟลำพูน - ศูนย์บ ริ ก า ร สาธารณสุขฯทม. ลำพูน - ศาลากลางจังหวัด ลำพูน	- ศูนย์ปฏิบัติ การจราจร สถานี ตำรวจภูธรจังหวัด ลำพูน	

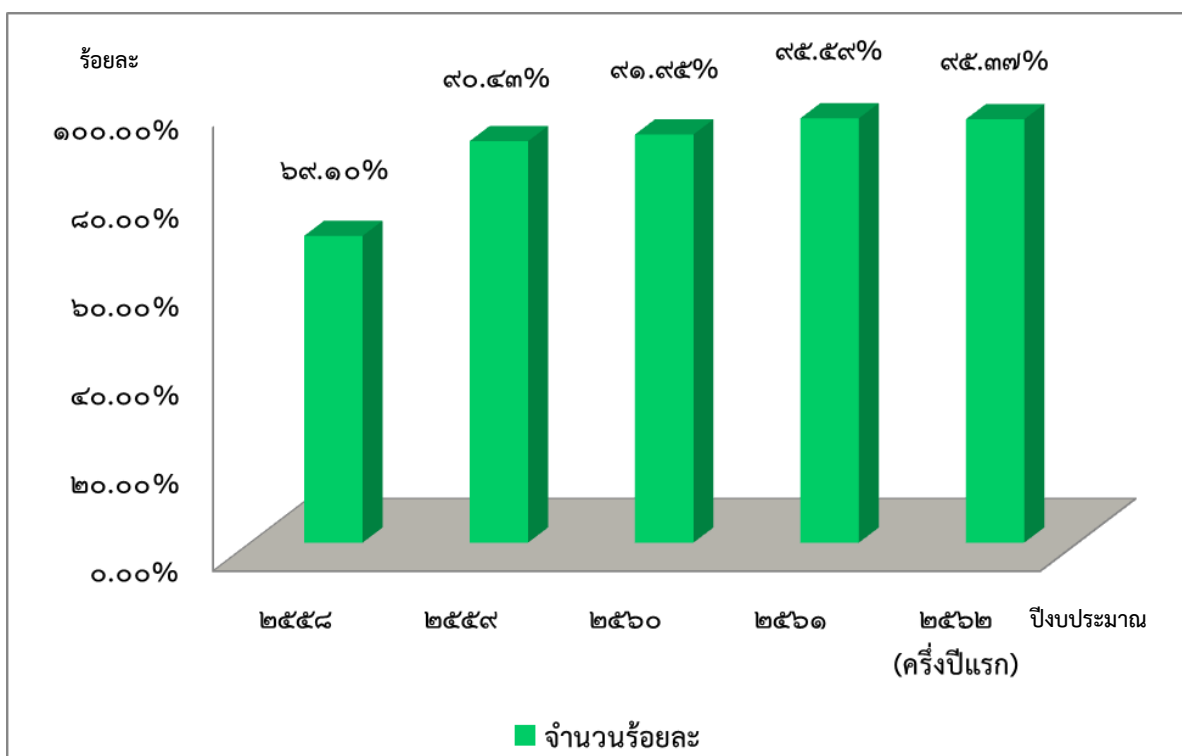
๗. ศูนย์เด็กที่มีค่า C.I. ไม่ผ่านเกณฑ์	ไม่มี	ไม่มี	ไม่มี	ศูนย์พัฒนาเด็กเล็ก เทศบาลเมืองลำพูน	
--	-------	-------	-------	-------------------------------------	--

**ป้องกันควบคุมโรคไม่ติดต่อ**

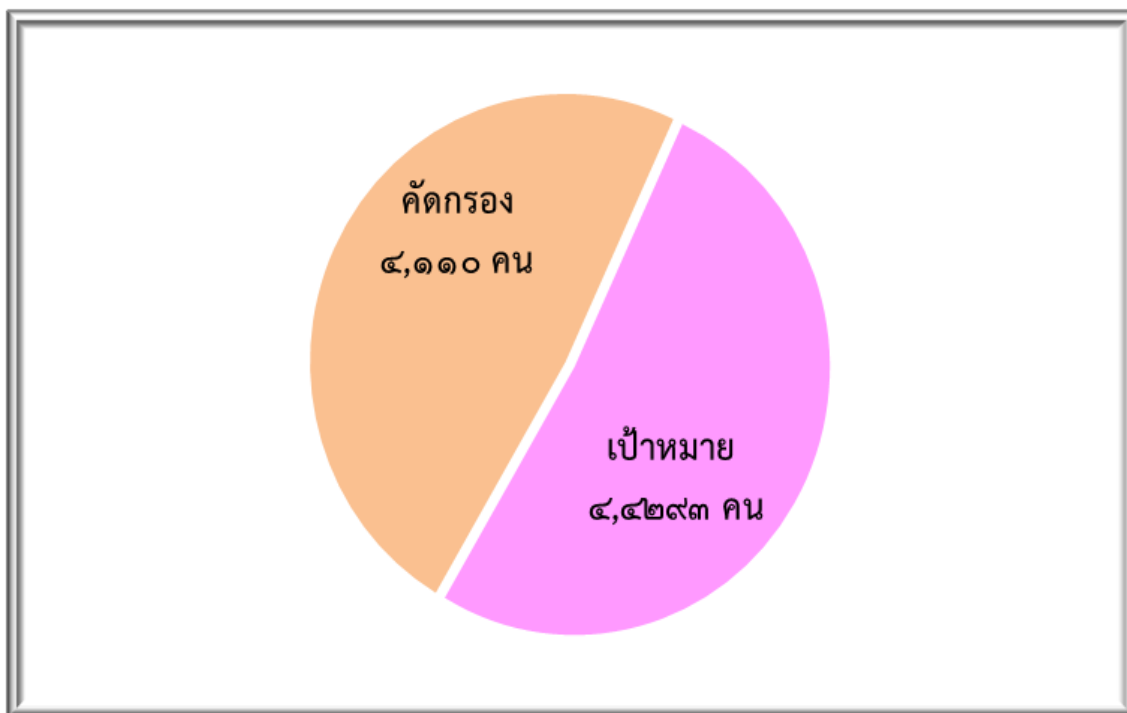
ภาพที่ ๑๔ แผนภูมิแสดงการคัดกรองโรคความดันโลหิตสูงและโรคเบาหวาน ในเขตเทศบาลเมืองลำพูน ในประชากรอายุ ๓๕ ปีขึ้นไป ประจำปีงบประมาณ ๒๕๖๒



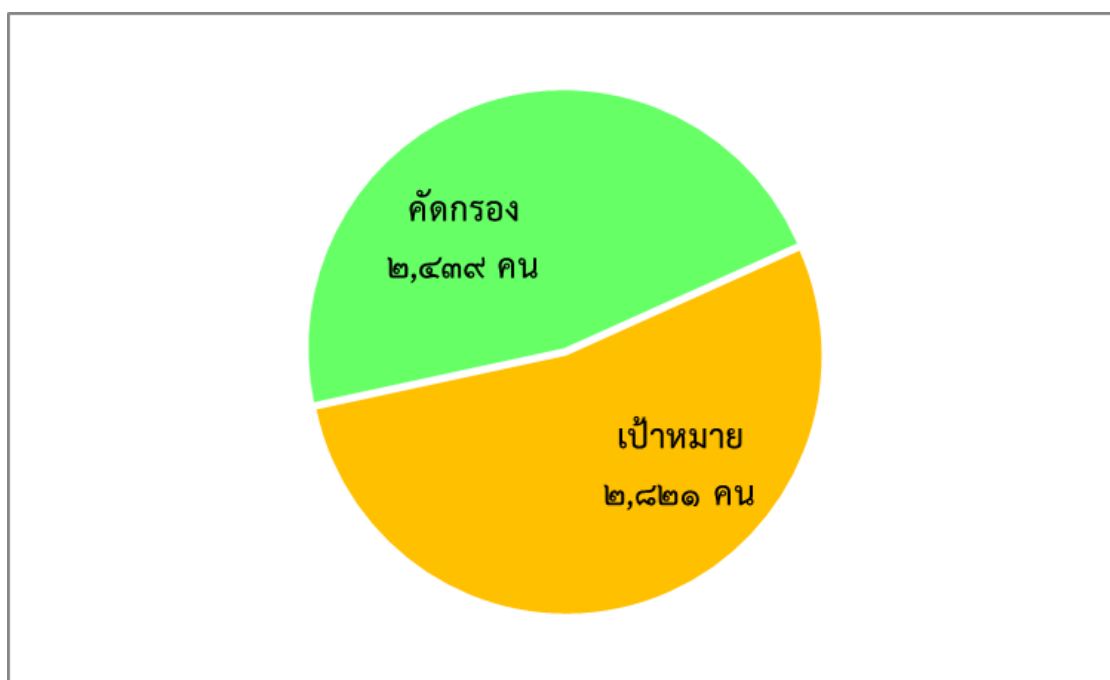
ภาพที่ ๑๕ แผนภูมิแสดง ร้อยละการคัดกรองโรคความดันโลหิตสูงและโรคเบาหวาน ในเขตเทศบาลเมืองลำพูนในประชากรอายุ ๓๕ ปีขึ้นไป ประจำปีงบประมาณ ๒๕๖๒ (ครึ่งปีแรก)



ภาพที่ ๑๖ แผนภูมิแสดงการคัดกรองมะเร็งเต้านมในสตรีอายุ ๓๐ - ๗๐ ปี (เป้าหมาย ๔,๒๙๔ ราย) ได้รับความคัดกรอง ๔,๒๙๓ ราย คิดเป็นร้อยละ ๙๕.๗๔



ภาพที่ ๑๗ แผนภูมิแสดงการคัดกรองมะเร็งปากมดลูกในสตรีอายุ ๓๐ -๖๐ ปี (เป้าหมาย ๒,๘๒๑ ราย) ได้รับการคัดกรอง ๒,๔๓๙ ราย คิดเป็นร้อยละ ๘๖.๔๖

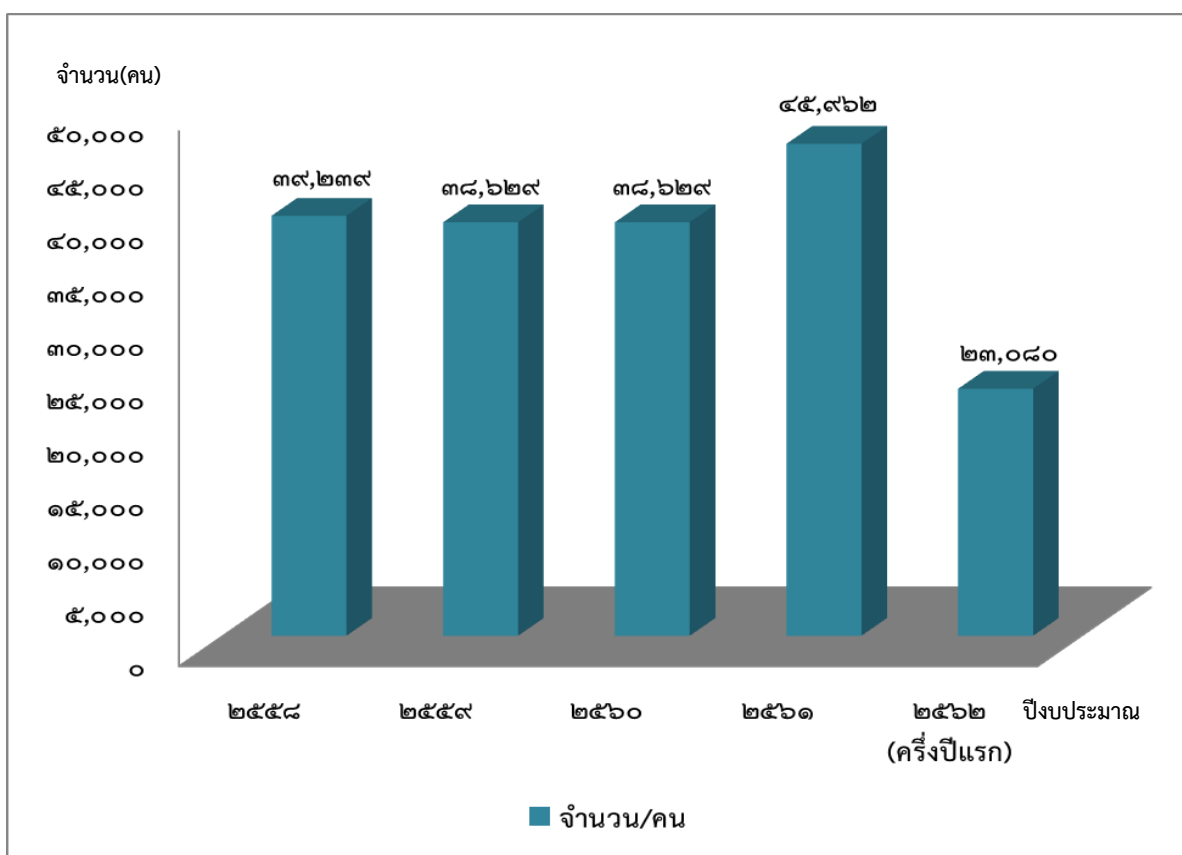


### ๓. งานรักษาพยาบาล

ตารางที่ ๘ ตารางแสดงจำนวนผู้มารับบริการศูนย์บริการสาธารณสุขเทศบาลเมืองลำพูนแยกตามสิทธิการรักษาพยาบาล ประจำปีงบประมาณ ๒๕๖๒ (ครึ่งปีแรก)

ปีงบประมาณ	บัตรทอง (ทุกประเภท)	ข้าราชการ/ รัฐวิสาหกิจ	ประกันสังคม ข้าราชการ	รวม
๒๕๕๘	๑๒,๙๐๒	๑๕,๙๖๖	๒,๓๑๕	๓๑,๑๘๓
๒๕๕๙	๑๕,๙๐๒	๑๘,๖๕๗	๔,๖๘๐	๓๙,๒๓๙
๒๕๖๐	๑๕,๑๑๖	๒๐,๑๓๕	๓,๓๗๘	๓๘,๖๒๙
๒๕๖๑	๑๓,๒๕๑	๒๑,๕๙๐	๑๑,๑๒๑	๔๕,๙๖๒
๒๕๖๒	๘,๒๗๘	๑๔,๔๐๙	๓๙๓	๒๓,๐๘๐

ภาพที่ ๑๘ แผนภูมิแสดงจำนวนผู้มารับบริการศูนย์บริการสาธารณสุขเทศบาลเมืองลำพูนแยกตามสิทธิการรักษาพยาบาล ประจำปีงบประมาณ ๒๕๖๒ (ครึ่งปีแรก)



ลำดับ	ปีงบประมาณ ๒๕๕๘	ปีงบประมาณ ๒๕๕๙	ปีงบประมาณ ๒๕๖๐	ปีงบประมาณ ๒๕๖๑	ปีงบประมาณ ๒๕๖๒ ครั้งปีแรก
๑	โรคความดันโลหิตสูง	โรคความดันโลหิตสูง	โรคความดันโลหิตสูง	โรคความดันโลหิตสูง	โรคความดันโลหิตสูง
๒	โรคเบาหวาน	โรคเบาหวาน	โรคกระดูกและกล้ามเนื้อ	โรคกระดูกและกล้ามเนื้อ	โรคกระดูกและกล้ามเนื้อ
๓	การติดเชื้อของทางเดินหายใจส่วนบนแบบเฉียบพลัน	โรคกระดูกและกล้ามเนื้อ	โรคเบาหวาน	เยื่อจมูกและลำคออักเสบ	โรคเบาหวาน
๔	โรคทางทันตกรรม	เยื่อจมูกและลำคออักเสบ	โรคไขข้อในเลือดสูง	โรคเบาหวาน	เยื่อจมูกและลำคออักเสบ
๕	โรคกระดูกและกล้ามเนื้อ	โรคทางทันตกรรม	เยื่อจมูกและลำคออักเสบ	โรคไขข้อในเลือดสูง	โรคทางทันตกรรม

ตารางที่ ๙ ตารางแสดง ๕ อันดับโรค ที่ผู้ป่วยมาตรวจรักษาในศูนย์บริการสาธารณสุขเทศบาลเมืองลำพูน ประจำปีงบประมาณ ๒๕๖๒ (ครึ่งปีแรก)

ตารางที่ ๑๐ ตารางแสดงจำนวนผู้ป่วยโรคความดันโลหิตสูงและโรคเบาหวานที่ลงทะเบียนและมารับบริการในคลินิก ประจำปีงบประมาณ ๒๕๖๒ (ครึ่งปีแรก)

ปีงบประมาณ	ผู้ป่วยโรคเบาหวาน/คน	ผู้ป่วยโรคความดันโลหิตสูง/คน
๒๕๕๘	๒๘๑	๙๗๐
๒๕๕๙	๒๘๒	๙๔๗
๒๕๖๐	๒๗๑	๙๐๔
๒๕๖๑	๒๗๒	๘๑๔
๒๕๖๒ (ครึ่งปีแรก)	๒๘๔	๗๗๘

ตารางที่ ๑๑ ตารางแสดงจำนวนผู้ป่วยโรคความดันโลหิตสูงที่สามารถควบคุมระดับความดันโลหิตได้ดี ประจำปีงบประมาณ ๒๕๖๒ (ครึ่งปีแรก)

ปีงบประมาณ	๒๕๕๘	๒๕๕๙	๒๕๖๐	๒๕๖๑	๒๕๖๒ (ครึ่งปีแรก)
ผู้ป่วยโรคความดันโลหิตสูงทั้งหมด	๙๗๐	๙๔๗	๙๐๔	๘๑๔	๗๗๘
ผู้ป่วยโรคความดันโลหิตสูงที่สามารถควบคุมระดับความดันโลหิตได้ดี	๓๐๗	๔๐๕	๔๗๕	๕๖๒	๕๑๗
ร้อยละผู้ป่วยโรคความดันโลหิตสูงที่สามารถ	๓๑.๖๔	๔๒.๗	๕๒.๓	๖๐.๓	๖๖.๔๕

ควบคุมระดับความดันโลหิตได้ดี					
------------------------------	--	--	--	--	--

ตารางที่ ๑๒ ตารางแสดงผลการติดตามค่าการทำงานของไตในผู้ป่วยโรคความดันโลหิตสูงประจำปี  
งบประมาณ ๒๕๖๒ (ครึ่งปีแรก)

ปีงบประมาณ	ผู้ป่วยโรคความดันโลหิตสูงที่ได้รับการตรวจติดตามการทำงานของไต (คน)	ผู้ป่วยโรคความดันโลหิตที่มีค่าการทำงานของไต (EGFR) STAGE ๔-๕ (คน)	ผู้ป่วยโรคความดันโลหิตสูงที่ได้รับการตรวจติดตามการทำงานของไต (คน)	ผู้ป่วยโรคเบาหวานที่มีค่าการทำงานของไต(EGFR) STAGE ๔-๕ (คน)
๒๕๕๘	๒๒๑	๖	๕๔	๑
๒๕๕๙	๒๔๑	๖	๖๙	๒
๒๕๖๐	๘๐๑	๒๖	๒๒๗	๕
๒๕๖๑	๗๖๐	๒๓	๒๒๕	๙
๒๕๖๒ (ครึ่งปีแรก)	๓๕๙	๖	๑๔๔	๘

ตารางที่ ๑๓ ตารางแสดงผลการตรวจหาค่า HbA๑-C ผู้ป่วยโรคเบาหวานในคลินิกประจำปีงบประมาณ  
๒๕๖๒ (ครึ่งปีแรก)

ปีงบประมาณ	ผู้ป่วยเบาหวานที่รับการรักษาที่คลินิกโรคเบาหวาน (คน)	ผู้ป่วยที่ได้รับการตรวจหาค่า HbA๑-C (คน)	ผู้ป่วยที่ได้รับการตรวจหาค่า HbA๑-C และผลการตรวจต่ำกว่า ๗ (คน)
๒๕๕๕	๒๘๑	๑๖๒	๕๖
๒๕๕๖	๒๘๒	๑๗๖	๖๑
๒๕๕๗	๒๗๑	๒๐๔	๑๐๔
๒๕๕๘	๒๗๒	๒๐๐	๑๗๕
๒๕๖๒ (ครึ่งปีแรก)	๒๘๔	๑๒๙	๗๔

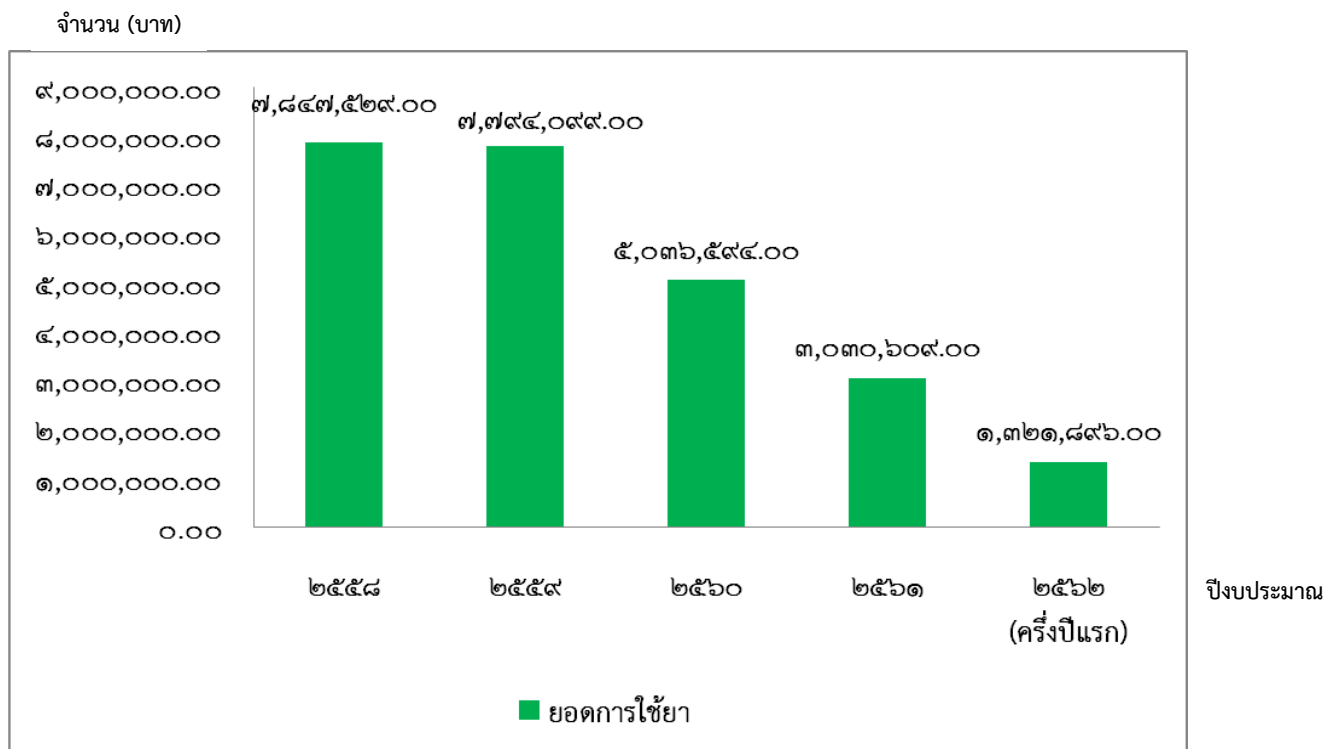
ตารางที่ ๑๔ ตารางแสดงผลการดำเนินงานตรวจตาผู้ป่วยโรคเบาหวานในคลินิกเบาหวาน ปีงบประมาณ ๒๕๖๒ (ครึ่งปีแรก)

ปีงบประมาณ	ผู้ป่วยโรคเบาหวาน (คน)	ผู้ป่วยโรคเบาหวานที่มารับการตรวจตา (คน)	ผู้ป่วยโรคเบาหวานทั้งหมดที่มีภาวะเบาหวานเข้าจอตา (คน)	ผู้ป่วยโรคเบาหวานที่ได้รับการตรวจเท้า (คน)	ผู้ป่วยโรคเบาหวานที่มีภาวะเสี่ยง (high risk) (คน)
๒๕๕๘	๒๙๕	๑๖๐	๑๐	๑๖๐	๘
๒๕๕๙	๒๘๒	๑๘๕	๙	๑๘๕	-
๒๕๖๐	๒๗๑	๒๒๕	๙	๒๒๕	-
๒๖๕๑	๒๗๒	๑๘๓	๕	๑๘๓	-
๒๕๖๒ (ครึ่งปีแรก)	๒๕๔	๑๙๔	๕	๑๙๔	๙

ตารางที่ ๑๕ ตารางแสดงผลมูลค่าการใช้จ่าย ศูนย์บริการสาธารณสุขเทศบาลเมืองลำพูน ประจำปีงบประมาณ ๒๕๖๒ (ครึ่งปีแรก)

ลำดับ	ปีงบประมาณ	ยอดการใช้จ่าย
๑	๒๕๕๘	๗,๘๔๗,๕๒๙.๐๐
๒	๒๕๕๙	๗,๗๙๔,๐๙๙.๐๐
๓	๒๕๖๐	๕,๐๓๖,๕๙๔.๐๐
๔	๒๕๖๑	๓,๐๓๐,๖๐๙.๐๐
๕	๒๕๖๒ (ครึ่งปีแรก)	๑,๓๒๑,๘๙๖.๐๐

ภาพที่ ๑๙ แผนภูมิแสดง ข้อมูลค่าการใช้จ่ายศูนย์บริการสาธารณสุขเทศบาลเมืองลำพูน ประจำปีงบประมาณ ๒๕๖๒ (ครึ่งปีแรก)

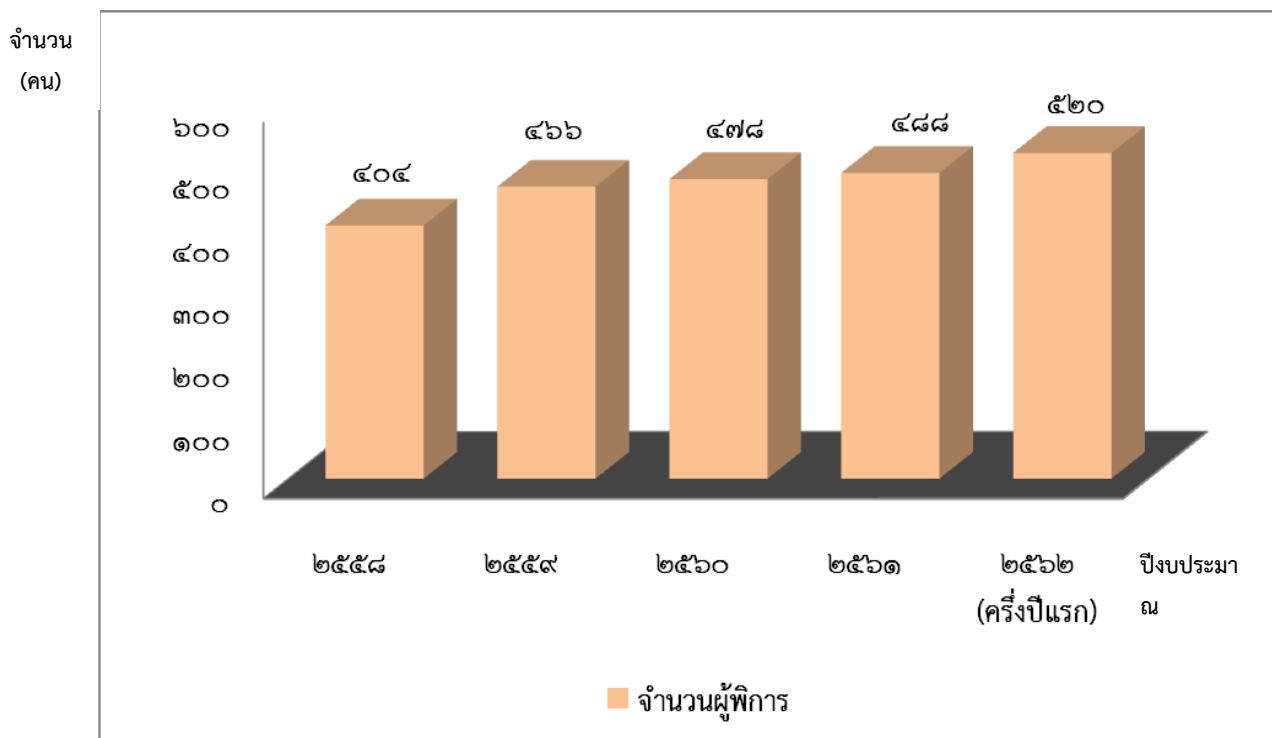


จากภาพที่ ๑๙ แสดงมูลค่าการใช้จ่ายย้อนหลัง ปีงบประมาณ ๒๕๕๘ - ๒๕๖๒ (ครึ่งปีแรก) พบว่ามูลค่าการใช้จ่ายมีแนวโน้มลดลง อาจเป็นเพราะมีนโยบายของรัฐบาลที่ควบคุมค่าใช้จ่ายด้านยานอกบัญชีหลัก และการดำเนินงานในระบบยาของงานเภสัชกรรม ศูนย์บริการฯ ที่ทำให้การใช้จ่ายเป็นไปตามเกณฑ์และแนวทางของรัฐบาล โดยในช่วงแรก มีแนวทางการควบคุมค่าใช้จ่ายด้านยา โดยกำหนดให้มีการควบคุมและประเมินการใช้จ่ายที่มีมูลค่าการใช้จ่ายสูงในระดับประเทศ ๔ กลุ่ม ให้เป็นไปตามแนวทางการรักษา ได้แก่ ยากลุ่มแก้ปวดอักเสบที่ไม่ใช่ สเตียรอยด์ ยาลดไขมันกลุ่มสแตติน ยารักษาโรคกระเพาะอาหาร กลุ่มยับยั้งการทำงานของโปรตอนปั๊มและยาลดความดันกลุ่มยับยั้งการทำงานของแองจิโอเทนซินบี และในภายหลังได้กำหนดให้มีการประเมินเหตุผลรับรองการส่งจ่ายยานอกบัญชีหลักทุกตัว



#### ๔. การฟื้นฟูสมรรถภาพผู้ป่วยและงานเยี่ยมบ้าน

ภาพที่ ๒๐ แผนภูมิแสดงจำนวนผู้พิการในเขตเทศบาลเมืองลำพูน ประจำปีงบประมาณ ๒๕๖๒ (ครึ่งปีแรก)



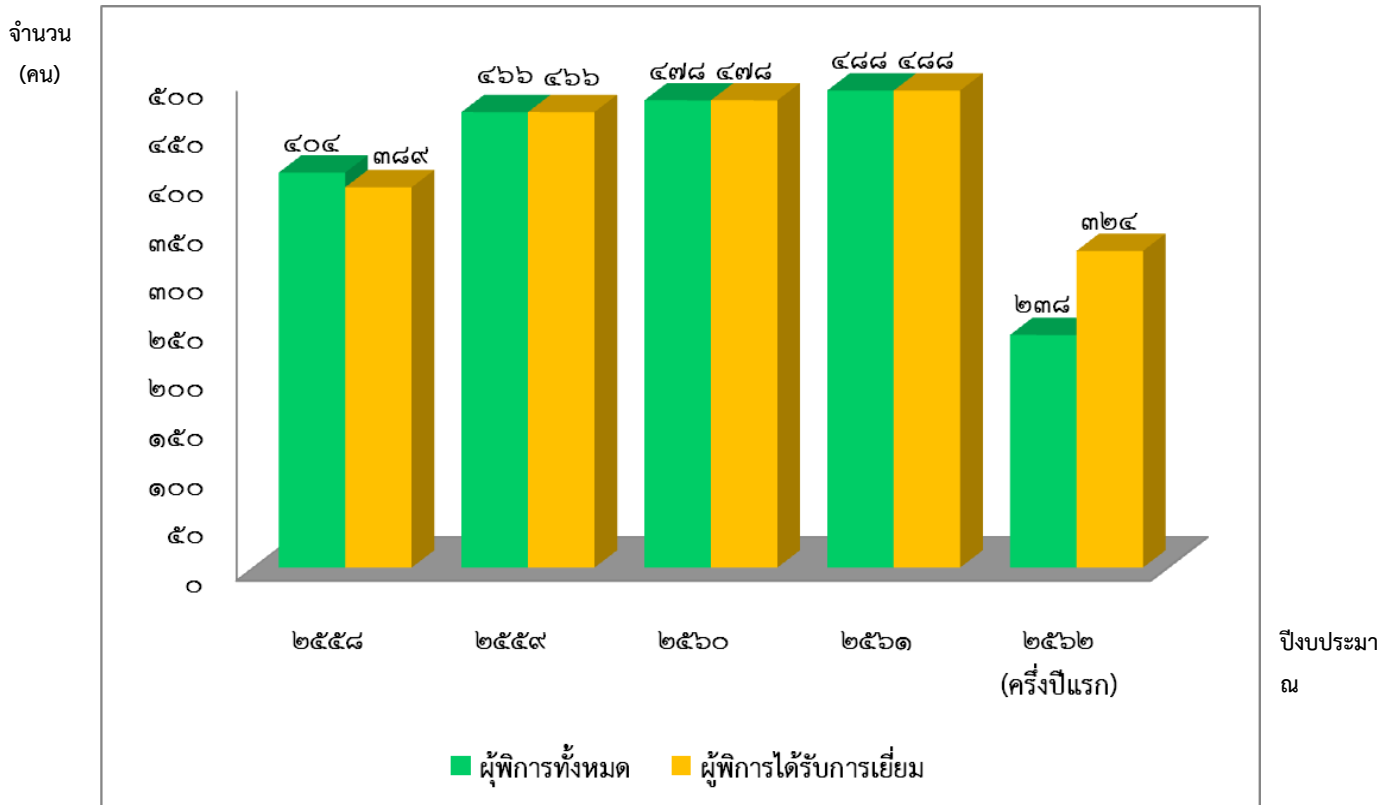
#### เกณฑ์การเยี่ยมผู้พิการ

**เตียงประเภทที่ ๑** หมายถึง ครอบครัวที่มีปัญหาสุขภาพหรือเจ็บป่วยที่สามารถดูแลตัวเองได้ดีมีนักสุขภาพ ครอบครัวประจำบ้าน และมีอาสาสมัครสาธารณสุขประจำหมู่บ้านเป็นผู้ดูแล

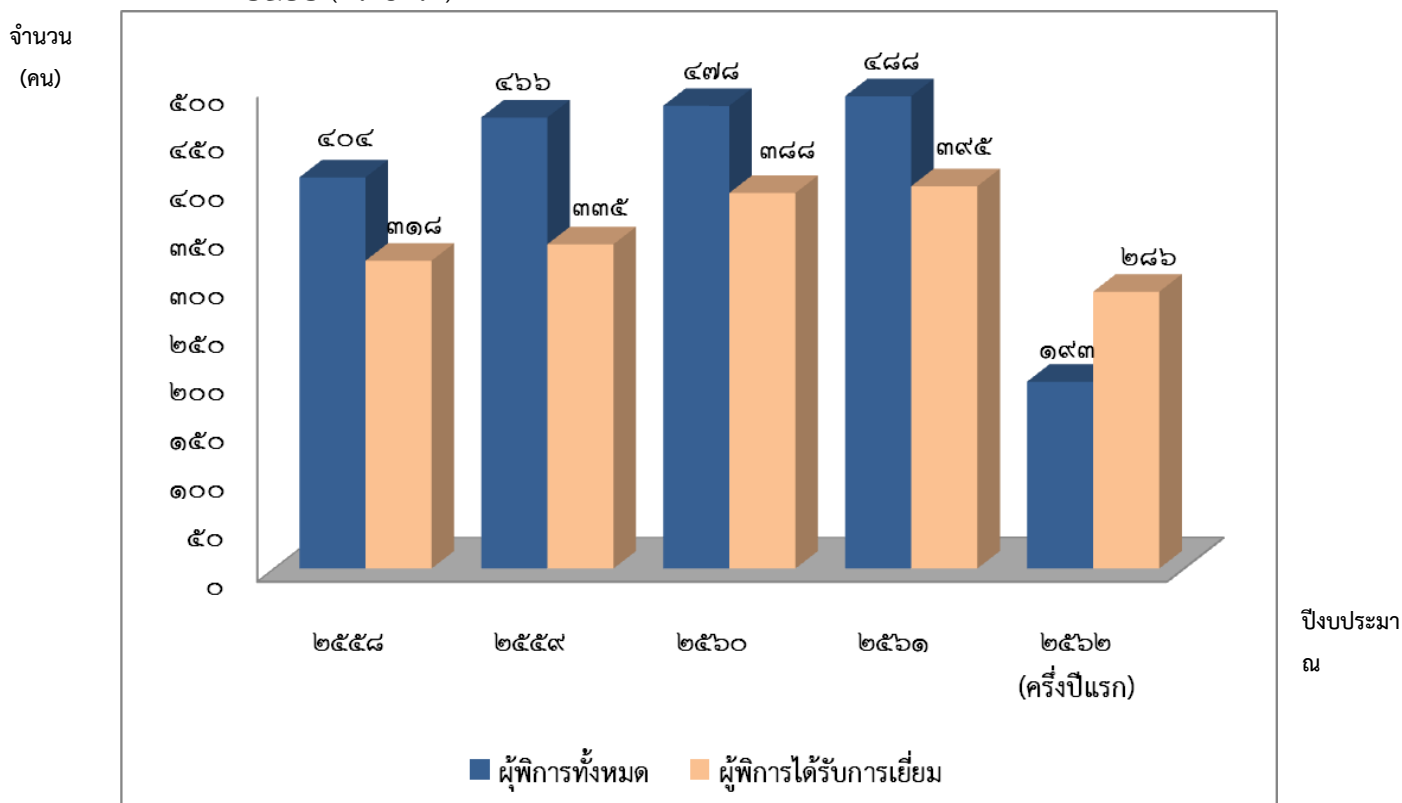
**เตียงประเภทที่ ๒** หมายถึง ครอบครัวที่มีปัญหาสุขภาพหรือเจ็บป่วยและเริ่มมีภาวะแทรกซ้อนแต่ยังสามารถช่วยตัวเองได้ บางส่วนพยาบาลประจำ รพ.สต. และนักสุขภาพ ครอบครัวประจำบ้าน สามารถดูแลได้ และส่งปรึกษากับสหสาขาวิชาชีพ ผู้เชี่ยวชาญในรายที่มีความจำเป็นมี Care giver/ อสม /นักสุขภาพ ครอบครัวประจำบ้าน ประจำบ้านเป็นผู้ดูแล

**เตียงประเภทที่ ๓** หมายถึง ครอบครัวที่มีปัญหาสุขภาพหรือเจ็บป่วยด้วยโรคซับซ้อนมีความยุ่งยากในการดูแล รพ.สต.และ นักสุขภาพ ครอบครัว ต้องการการดูแล จากผู้อื่นเกือบทั้งหมด มีสหสาขาวิชาชีพร่วมการดูแล กับพยาบาลประจำบ้าน มีผู้ดูแล (Care giver) ดูแลประจำทุกวัน และเป็น Care giver ที่สามารถดูแลกลุ่มเป้าหมายได้จริงผ่านการฝึกอบรม ทักษะการดูแลเฉพาะราย

ภาพที่ ๒๑ แผนภูมิแสดงจำนวนผู้พิการในเขตเทศบาลเมืองลำพูนที่ได้รับการเยี่ยมโดยทีมสหวิชาชีพ ประจำปีงบประมาณ ๒๕๖๒ (ครึ่งปีแรก)



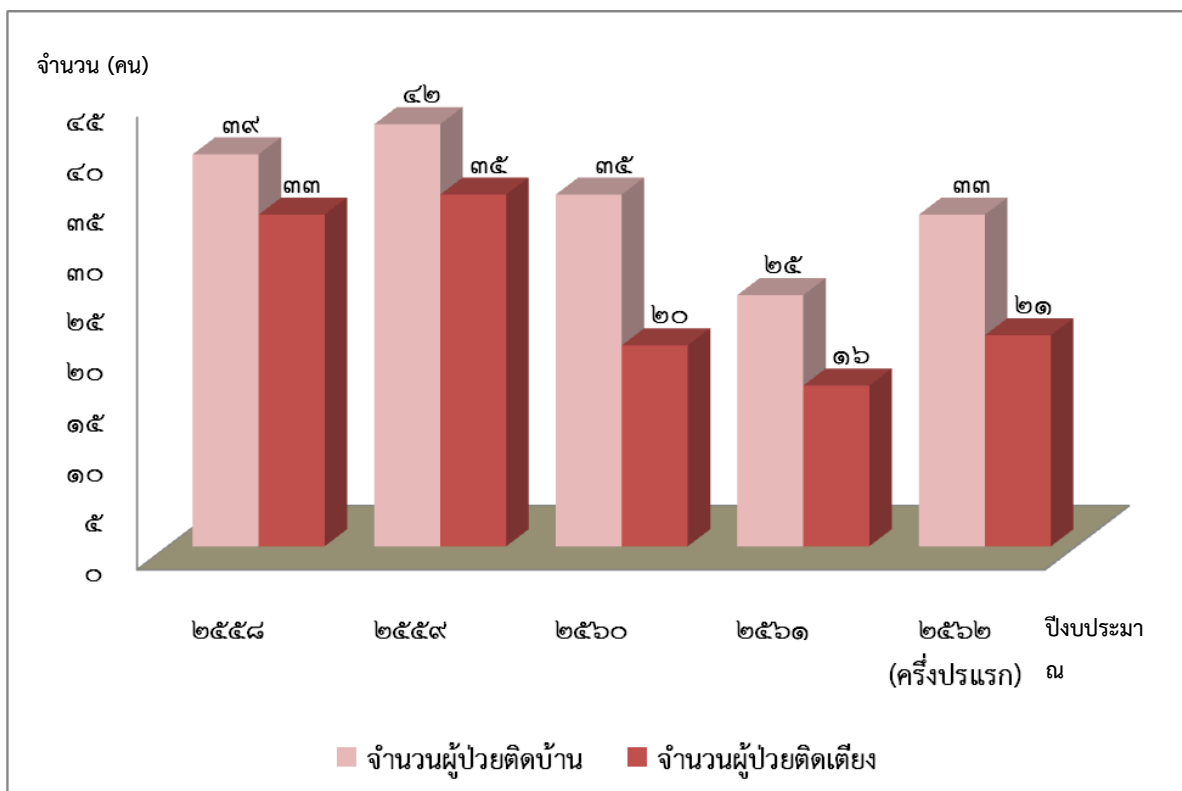
ภาพที่ ๒๒ แผนภูมิแสดงจำนวนผู้พิการที่ได้รับการเยี่ยม โดยอาสาสมัครดูแลผู้พิการ ประจำปีงบประมาณ ๒๕๖๒ (ครึ่งปีแรก)



ตาราง ๑๖ ตารางแสดงจำนวนผู้สูงอายุที่ได้รับการประเมินตามเกณฑ์ความสามารถในการทำกิจวัตรประจำวัน (Activity of Daily Living : ADL)

กลุ่ม	ปีงบประมาณ				
	๒๕๕๘	๒๕๕๙	๒๕๖๐	๒๕๖๑	๒๕๖๒ (ครึ่งปีแรก)
<b>กลุ่ม ๑</b> ผู้สูงอายุที่สามารถช่วยเหลือตัวเองได้ ช่วยเหลือผู้อื่นได้	๑,๙๕๙	๑,๙๙๔	๒,๓๐๑	๓,๐๓๒	๓,๐๕๒
<b>กลุ่ม ๒</b> ผู้สูงอายุที่สามารถช่วยเหลือตัวเองได้ แต่ไม่สามารถช่วยเหลือผู้อื่นได้	๓๙	๔๒	๓๕	๒๕	๓๓
<b>กลุ่ม ๓</b> ผู้สูงอายุที่ไม่สามารถช่วยเหลือตัวเองได้ และต้องการความช่วยเหลือจากผู้อื่น	๓๓	๓๕	๒๐	๑๖	๒๑
<b>รวม</b>	<b>๒,๐๓๑</b>	<b>๒,๐๗๑</b>	<b>๒,๓๕๖</b>	<b>๔๑</b>	<b>๓,๑๐๖</b>

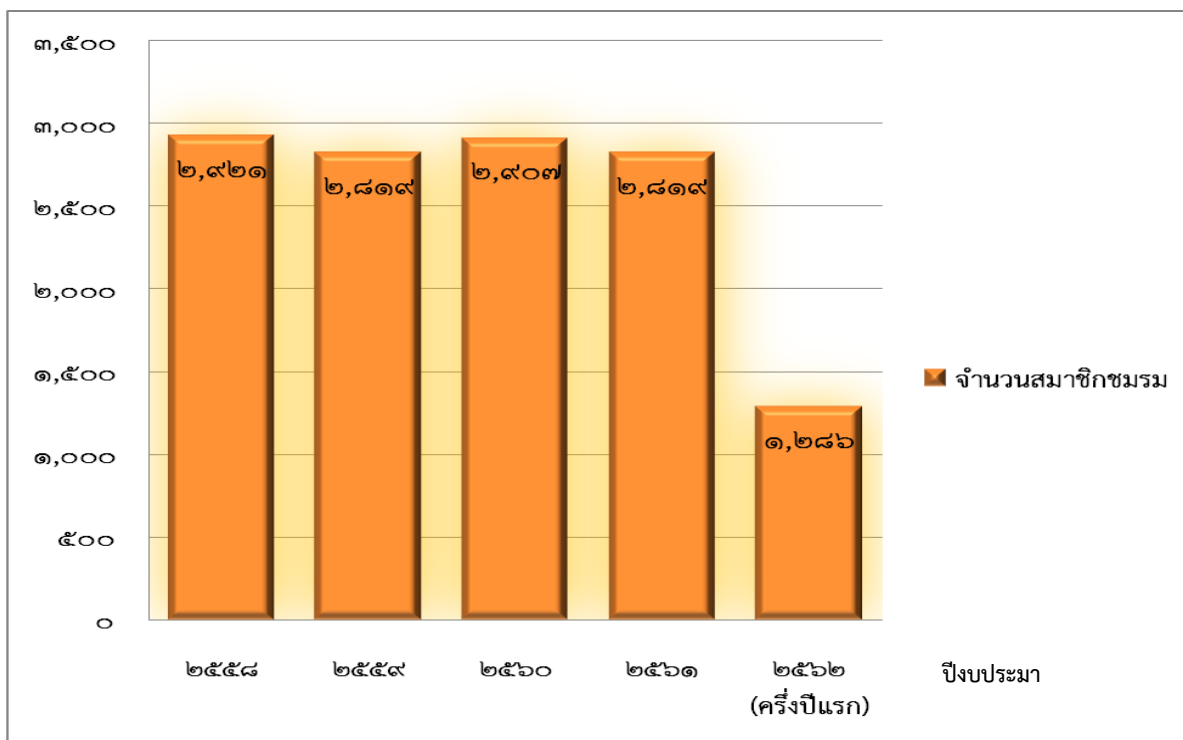
ภาพที่ ๒๓ แผนภูมิแสดงจำนวนผู้ป่วยติดบ้านและผู้ป่วยติดเตียง ประจำปีงบประมาณ ๒๕๖๒ (ครึ่งปีแรก)



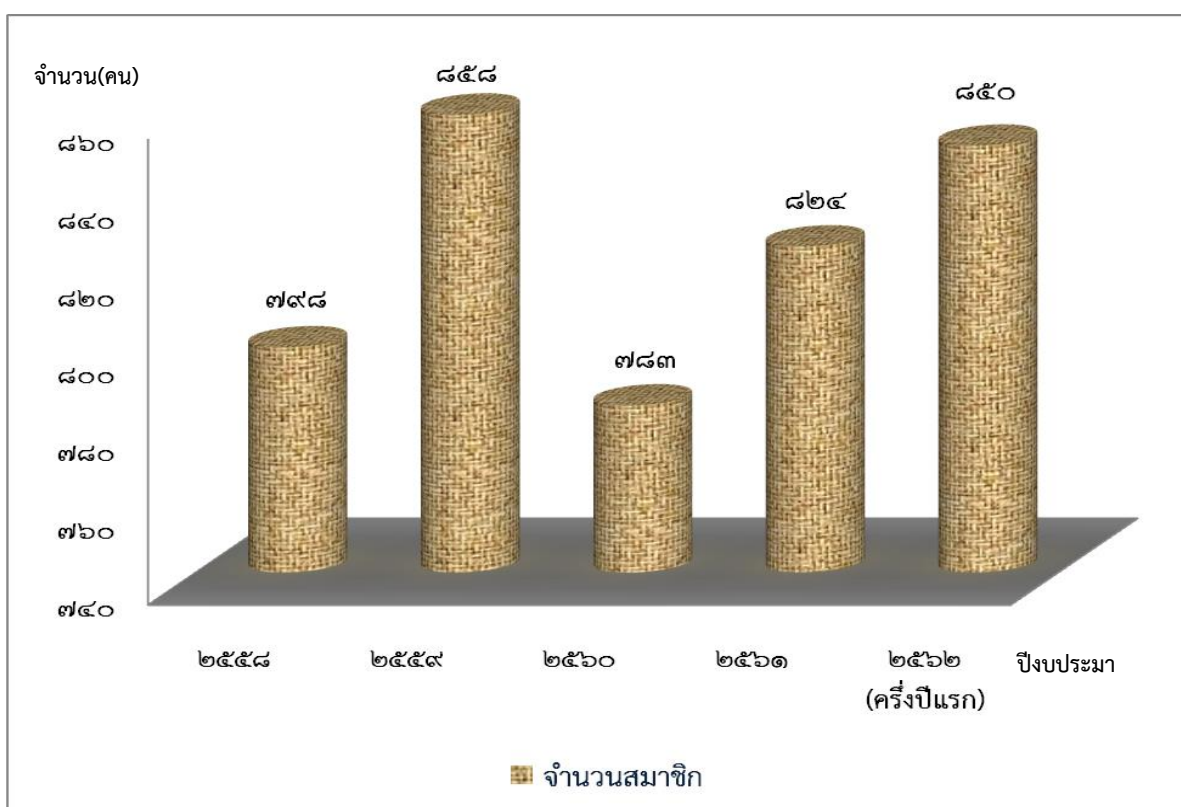
### ๕. ผู้สูงอายุ

ภาพที่ ๒๔ แผนภูมิแสดงจำนวนสมาชิกในชมรมผู้สูงอายุเทศบาลเมืองลำพูน ประจำปีงบประมาณ ๒๕๖๒ (ครึ่งปีแรก)

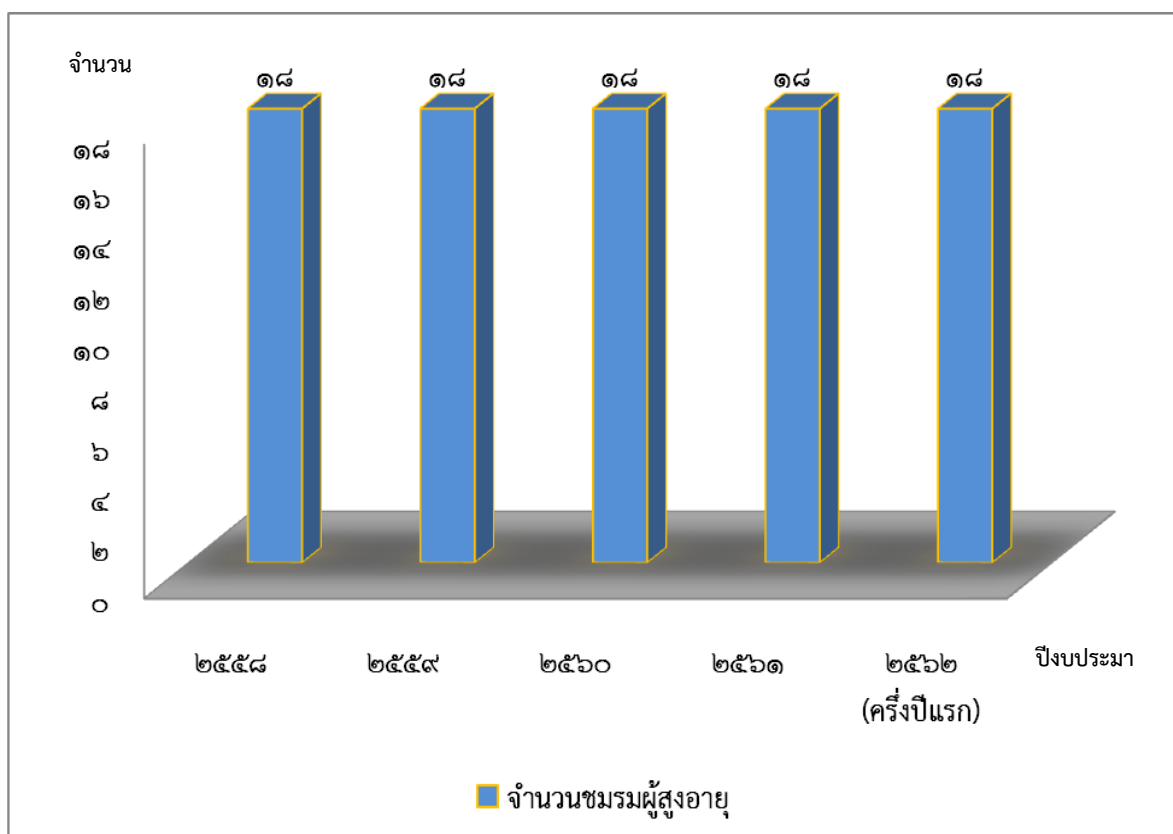
จำนวน (คน)



ภาพที่ ๒๕ แผนภูมิแสดงจำนวนสมาชิกชมรมผู้สูงอายุเทศบาลเมืองลำพูนที่เข้าร่วมกิจกรรม ประจำปีงบประมาณ ๒๕๖๒ (ครึ่งปีแรก)

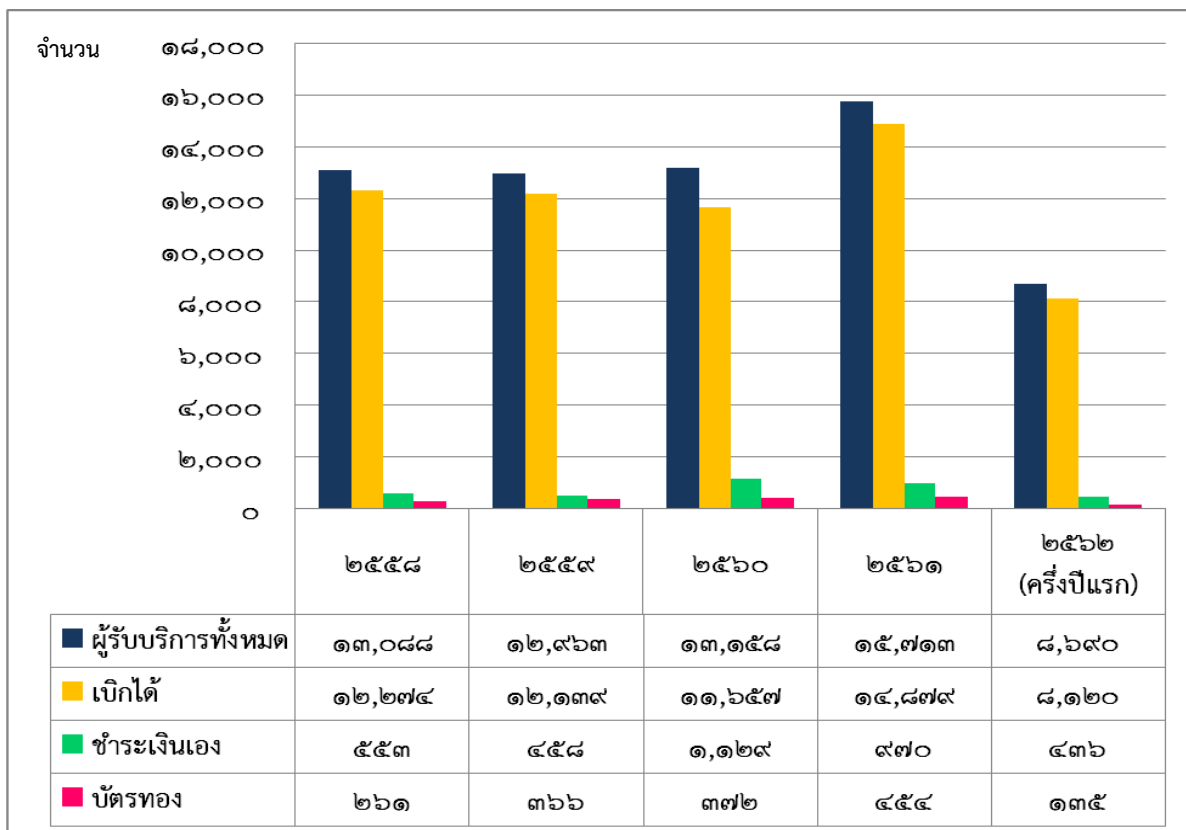


ภาพที่ ๒๖ แผนภูมิแสดงจำนวนชุมชนที่ก่อตั้งชมรมผู้สูงอายุในชุมชน เขตเทศบาลเมืองลำพูน ประจำปีงบประมาณ ๒๕๖๒ (ครึ่งปีแรก)



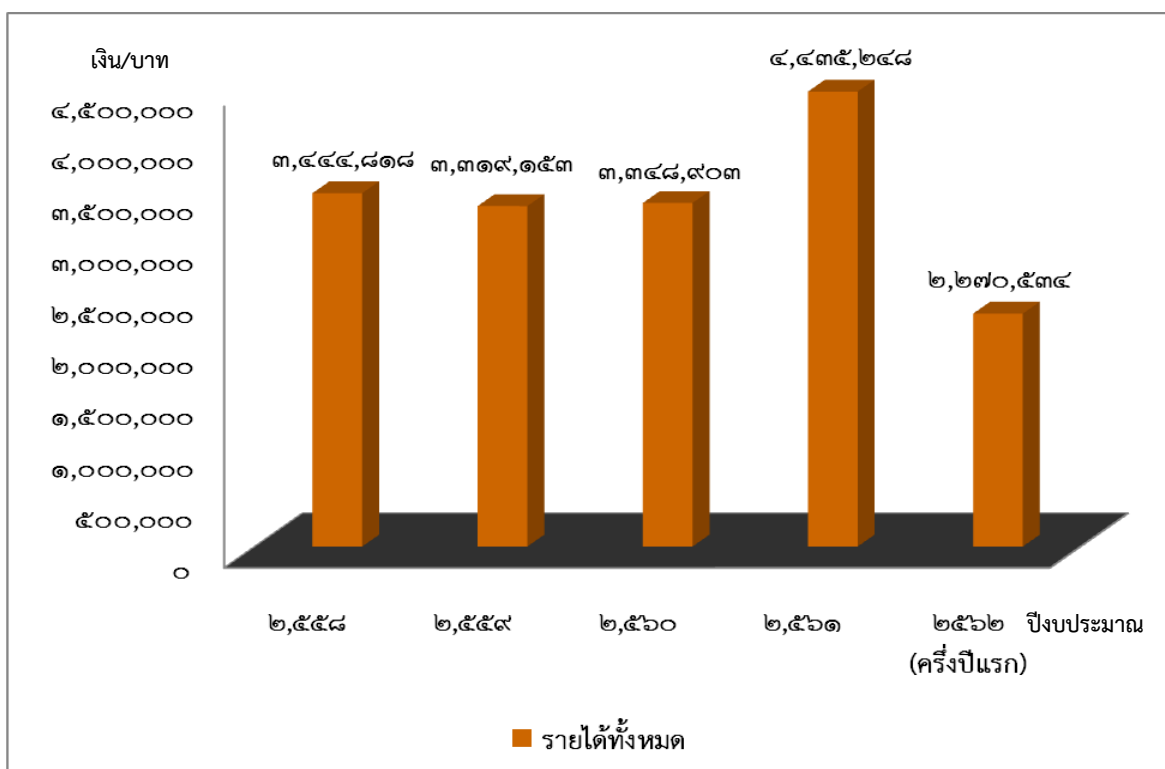
## ๖. งานแพทย์แผนไทย

ภาพที่ ๒๗ แผนภูมิแสดงจำนวนผู้รับบริการแยกตามสิทธิการรักษา คลินิกแพทย์แผนไทยประยุกต์ ศูนย์บริการสาธารณสุข เทศบาลเมืองลำพูน ประจำปีงบประมาณ ๒๕๖๒ (ครึ่งปีแรก)



ปีงบประมาณ

ภาพที่ ๒๘ แผนภูมิแสดงรายรับทั้งหมดของคลินิกแพทย์แผนไทยประยุกต์ ศูนย์บริการสาธารณสุข เทศบาลเมืองลำพูน ประจำปีงบประมาณ ๒๕๖๒ (ครึ่งปีแรก)



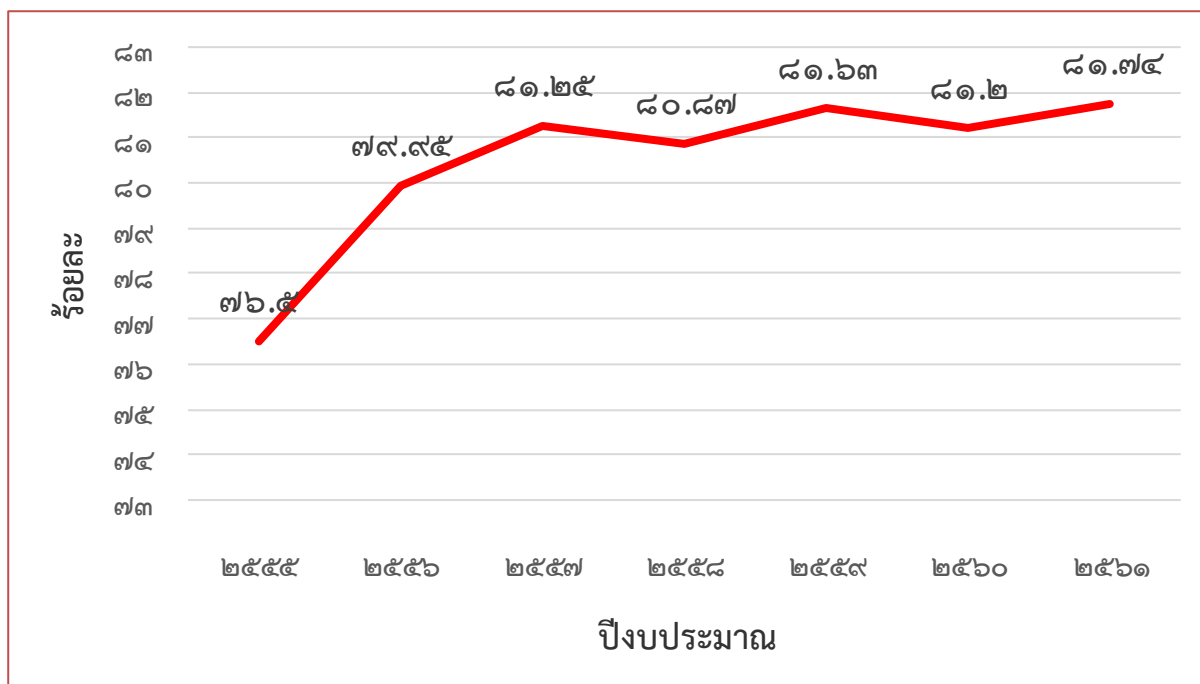
## ๗. งานคุ้มครองผู้บริโภค

ตารางที่ ๑๗ ตารางแสดงข้อมูลการตรวจร้านขายของชำ ในเขตเทศบาลเมืองลำพูน ประจำปีงบประมาณ ๒๕๖๒ (ครึ่งปีแรก)

ลำดับ	รายการประเมิน	ปีงบประมาณ				
		๒๕๖๒ (ครึ่งปี แรก)	๒๕๖๑	๒๕๖๐	๒๕๕๙	๒๕๕๘
๑	จำนวนร้านชำที่ตรวจเยี่ยม (ร้าน)	๙๒	๙๖	๙๒	๙๗	๙๐
๒	ร้านชำ ไม่มียาหรือผลิตภัณฑ์สุขภาพที่ไม่อนุญาตให้จำหน่าย คิดเป็นร้อยละ	๘๙.๑	๙๔.๘	๙๑.๓	๘๘.๗	๘๖.๗
๓	ร้านชำ ไม่มีอาหาร เครื่องสำอาง และสินค้าไม่ปลอดภัยในร้านชำจำหน่าย	๑๐๐	๙๘.๙	๑๐๐	๙๗.๙	๑๐๐
๔	ร้านชำ ไม่มีสินค้าที่หมดอายุจำหน่ายในร้าน (ถ้าพบเพียง ๑ รายการ ก็ถือว่า มีสินค้าหมดอายุ) คิดเป็นร้อยละ	๕๑.๑	๖๗.๗	๕๑.๑	๔๖.๔	๕๖.๗
๕	ร้านชำ มีการแสดงป้ายเตือนการจำหน่ายเครื่องดื่มแอลกอฮอล์และบุหรี่ได้ถูกต้อง	๑๐๐	๑๐๐	๑๐๐	๑๐๐	๑๐๐
๖	ผู้ประกอบการได้รับคำแนะนำแนวทางในการพัฒนาร้านตามลักษณะร้านชำที่มีมาตรฐาน	๑๐๐	๑๐๐	๑๐๐	๑๐๐	๑๐๐

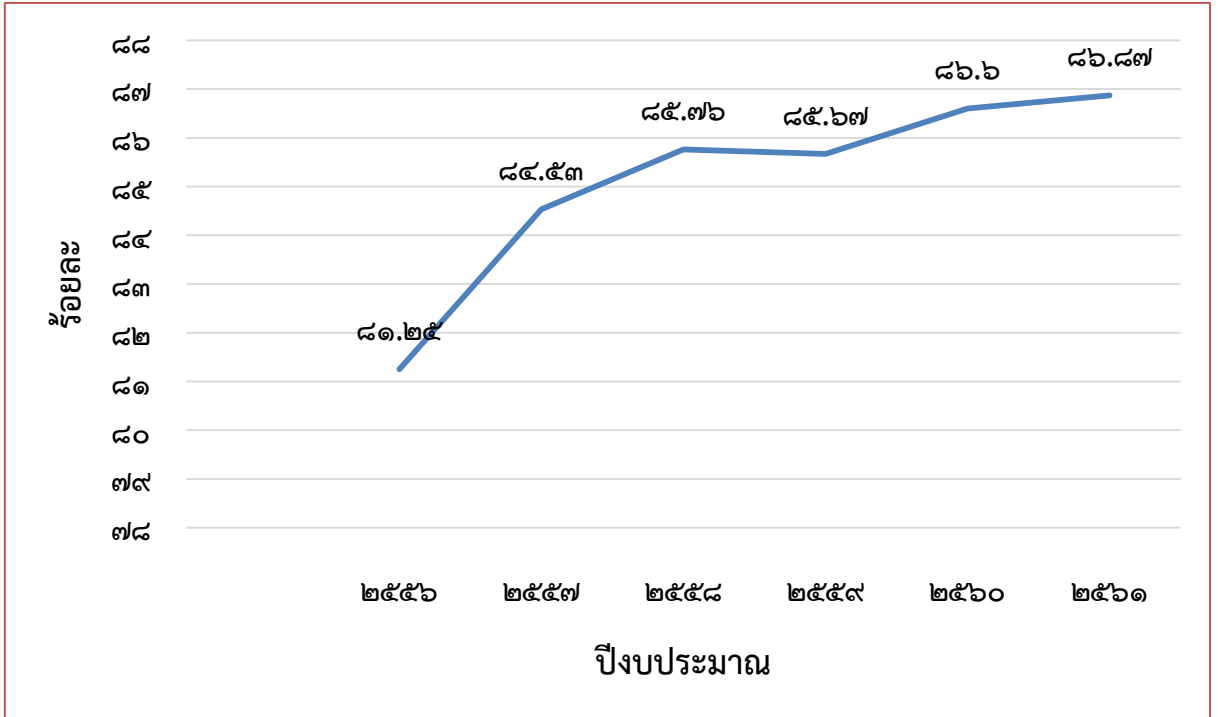
## ความพึงพอใจของผู้รับบริการศูนย์บริการสาธารณสุข เทศบาลเมืองลำพูน

ภาพที่ ๓๑ แผนภูมิแสดงความพึงพอใจผู้รับบริการศูนย์บริการสาธารณสุขเทศบาลเมืองลำพูน  
ประจำปีงบประมาณ ๒๕๕๕ - ๒๕๖๑



ภาพที่ ๓๒ แผนภูมิแสดงความพึงพอใจผู้รับบริการคลินิกแพทย์แผนไทย ปีงบประมาณ ๒๕๕๕ - ๒๕๖๑





ภาพกิจกรรมการดำเนินงานประจำปีงบประมาณ ๒๕๖๒  
ครึ่งปีแรก (เดือนกันยายน ๒๕๖๑ ถึง เมษายน ๒๕๖๒)

งานส่งเสริมสุขภาพ





### งานป้องกันควบคุมกันโรค





### งานรักษาพยาบาล





งานฟื้นฟูสมรรถภาพผู้ป่วย และงานเยี่ยมบ้าน



