



LAMPHUN LOCAL WISDOM

ภูมิปัญญาท้องถิ่น

ฐานข้อมูลภูมิปัญญาท้องถิ่น

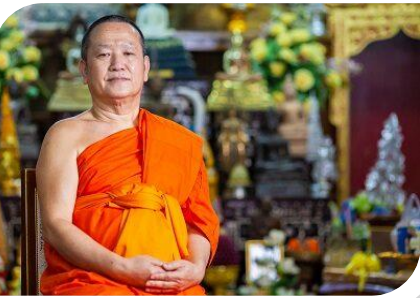
โดยเทศบาลเมืองลำพูน

ธันวาคม 2568



ฐานข้อมูลภูมิปัญญาท้องถิ่น

(ฉบับปรับปรุง พ.ศ. 2568)



กองการศึกษา เทศบาลเมืองลำพูน
ตำบลในเมือง อำเภอเมืองลำพูน จังหวัดลำพูน

คำนำ

รัฐธรรมนูญแห่งราชอาณาจักรไทย พุทธศักราชการ 2560 มาตรา 57 กำหนดไว้ว่ารัฐต้อง (1) อนุรักษ์ ป่าไม้ และส่งเสริมภูมิปัญญาท้องถิ่น ศิลปะ วัฒนธรรม ขนบธรรมเนียมและจารีตประเพณีอันดีงาม ของท้องถิ่นและของชาติ และจัดให้มีพื้นที่สาธารณะสำหรับกิจกรรมที่เกี่ยวข้อง รวมทั้งส่งเสริมและสนับสนุน ให้ประชาชน ชุมชน และองค์กรปกครองส่วนท้องถิ่น ได้ใช้สิทธิและมีส่วนร่วมในการดำเนินการด้วย

ภูมิปัญญาไทยจึงมีความสำคัญอย่างยิ่ง ช่วยสร้างชาติให้เป็นปึกแผ่นมั่นคงสร้างความภาคภูมิใจ และศักดิ์ศรีเกียรติภูมิ แก่คนไทยสามารถปรับประยุกต์หลักธรรมคำสอนทางศาสนาใช้กับชีวิตได้อย่าง เหมาะสมสร้างความสมดุลระหว่างคนกับสังคม และธรรมชาติได้อย่างยั่งยืน ช่วยเปลี่ยนแปลงปรับปรุงวิถี ชีวิตของคนไทยให้เหมาะสมได้ตามยุคสมัยที่เปลี่ยนไป

กองการศึกษา เทศบาลเมืองลำพูน ได้เล็งเห็นความสำคัญของภูมิปัญญาท้องถิ่น จึงได้ดำเนินการ ปรับปรุงฐานข้อมูลภูมิปัญญาท้องถิ่น ปราชญ์ชาวบ้าน หรือปราชญ์ท้องถิ่น ข้อมูลด้านศาสนา ภูมิปัญญาท้องถิ่น ปราชญ์ชาวบ้าน หรือปราชญ์ท้องถิ่น แหล่งเรียนรู้ แหล่งท่องเที่ยวทางวัฒนธรรม เพื่อสืบสานและอนุรักษ์ ภูมิปัญญาท้องถิ่นที่สำคัญและมีประโยชน์ไว้ไม่ให้สูญหายไปจากชุมชน และหวังเป็นอย่างยิ่งว่าฐานข้อมูลภูมิปัญญาท้องถิ่น เล่มนี้จะเป็นประโยชน์ต่อสาธารณชนในการศึกษา ภูมิปัญญาท้องถิ่น ปราชญ์ชาวบ้าน หรือปราชญ์ท้องถิ่น แหล่งเรียนรู้ แหล่งท่องเที่ยวทางวัฒนธรรม ต่อไป

กองการศึกษา เทศบาลเมืองลำพูน

ธันวาคม 2568

สารบัญ

| | หน้า |
|--|------|
| บทที่ 1 แนวคิดเกี่ยวกับฐานข้อมูลภูมิปัญญาท้องถิ่น | 1 |
| บทที่ 2 ฐานข้อมูลด้านศาสนา | 6 |
| บทที่ 3 ประเพณีและวันสำคัญของท้องถิ่น | 20 |
| บทที่ 4 ปราชญ์ชาวบ้านและภูมิปัญญาท้องถิ่น | 39 |
| บทที่ 5 แหล่งเรียนรู้และแหล่งท่องเที่ยวทางวัฒนธรรม | 46 |

บทที่ 1

แนวคิดเกี่ยวกับฐานข้อมูลภูมิปัญญาท้องถิ่น

1.1 วัตถุประสงค์

1. เพื่อสืบสานและอนุรักษ์ภูมิปัญญาท้องถิ่นที่สำคัญและมีประโยชน์ไว้ไม่ให้สูญหายไปจากชุมชน
2. เพื่อให้ผู้รับการถ่ายทอดตระหนักถึงความสำคัญของภูมิปัญญาในท้องถิ่นของตนเอง อันจะนำไปสู่การอนุรักษ์และพัฒนาภูมิปัญญาอันต่อไป

1.2 ความหมายของภูมิปัญญาท้องถิ่น

ภูมิปัญญาท้องถิ่น เป็นคำที่มีความหมาย เช่นเดียวกับคำว่า ภูมิปัญญาท้องถิ่นและภูมิปัญญาไทย เป็นองค์ความรู้ที่มีอยู่ในท้องถิ่นซึ่งได้รับการถ่ายทอดจากผู้รู้หรือผู้มีประสบการณ์ ซึ่งเรียกว่า ปราชญ์ชาวบ้านหรือปราชญ์ท้องถิ่น ซึ่งมีผู้ให้คำจำกัดความของภูมิปัญญาท้องถิ่นในลักษณะต่างๆ กันดังนี้

ในพจนานุกรม ฉบับราชบัณฑิตยสถาน พ.ศ. 2542 ให้ความหมายภูมิปัญญาไว้ว่า หมายถึง พื้นความรู้ความสามารถ

สำนักงานคณะกรรมการการศึกษาแห่งชาติ ได้อธิบายความหมายของภูมิปัญญา ดังนี้ “ภูมิปัญญา หมายถึง องค์ความรู้ ความสามารถและทักษะของคนไทยอันเกิดจากการสั่งสมประสบการณ์ที่ผ่านกระบวนการเรียนรู้ เลือกรสร ปรุงแต่ง พัฒนา และถ่ายทอดสืบต่อกันมา เพื่อใช้แก้ปัญหาและพัฒนาวิถีชีวิตของคนไทยให้สอดคล้องกับสภาพแวดล้อมและเหมาะสมกับยุคสมัย”

กระทรวงศึกษาธิการได้อธิบายความหมายของภูมิปัญญา ไว้ว่า “ภูมิปัญญา หมายถึง ความรู้ที่เกิดจากประสบการณ์ในชีวิตของคนเรามาผ่านกระบวนการศึกษา สังเกตคิดวิเคราะห์จนเกิดปัญญา และตกผลึกมาเป็นองค์ความรู้ที่ประกอบกันขึ้นมาจากความรู้เฉพาะหลาย ๆ เรื่อง ความรู้ดังกล่าวไม่ได้แยกย่อยออกมาเป็นศาสตร์ เฉพาะสาขาวิชาต่างๆ อาจกล่าวได้ว่า ภูมิปัญญาท้องถิ่นจัดเป็นพื้นฐานขององค์ความรู้สมัยใหม่ที่ จะช่วยในการเรียนรู้ การแก้ปัญหา การจัดการ และการปรับตัวในการดำเนินชีวิตของคนเรา ภูมิปัญญาท้องถิ่นเป็นความรู้ที่มีอยู่ทั่วไปในสังคม ชุมชนและในการตัวของผู้นั้นเอง หากมีการสืบค้นหาเพื่อศึกษา และนำมาใช้ก็จะเป็นที่รู้จักกันเกิดการยอมรับ ถ่ายทอด และพัฒนาไปสู่คนรุ่นใหม่ตามยุคตามสมัยได้”

สารานุกรมไทย สำหรับเยาวชน ฉบับกาญจนาภิเษก (เล่มที่ 23) ให้ความหมายไว้ว่า “ภูมิปัญญาไทย” (Thai Wisdom) หมายถึง ความรู้ ความสามารถ วิธีการ ผลงานที่ค้นคว้ารวบรวมและจัดเก็บเป็นความรู้ โดยถ่ายทอดจากคนรุ่นหนึ่งมาสู่คนอีกรุ่นหนึ่ง จนเกิดเป็นผลผลิตที่ดีงาม มีคุณค่า มีประโยชน์ สามารถนำมาแก้ไขปัญหาและพัฒนาชีวิตได้

สามารถ จันทรสุรีย์ (2536) กล่าววว่าภูมิปัญญาท้องถิ่นหมายถึงทุกสิ่งทุกอย่างที่ชาวบ้านคิดได้เองที่นำมาใช้ในการแก้ปัญหา เป็นสติปัญญา เป็นองค์ความรู้ทั้งหมดของชาวบ้านทั้งกว้าง ทั้งลึก ที่ชาวบ้านสามารถคิดเอง ทำเองโดยอาศัยศักยภาพที่มีอยู่แก้ปัญหาการดำเนินวิถีชีวิตในท้องถิ่นอย่างสมสมัย

กรมวิชาการ (2538) ให้ความหมายของภูมิปัญญาท้องถิ่นว่า ความรู้ที่เกิดจากประสบการณ์ในชีวิตของคนเราผ่านกระบวนการ สังเกต วิเคราะห์จนเกิดปัญญาและตกผลึกมาเป็นองค์ความรู้ที่ประกอบกันขึ้นมาจากความรู้เฉพาะหลายเรื่อง ความรู้ดังกล่าวไม่ได้แยกย่อยออกมาให้เห็นเป็นศาสตร์เฉพาะสาขาวิชาต่างๆ อาจกล่าวว่า ภูมิปัญญาท้องถิ่นจัดเป็นพื้นฐานขององค์ความรู้สมัยใหม่ที่ช่วยในการเรียนรู้การแก้ปัญหาการจัดการและการปรับตัวในการดำเนินชีวิตของคนเรา

รัตนะ บัวสนธิ (2535) กล่าวว่าภูมิปัญญาท้องถิ่น หมายถึง กระบวนการทัศน์ของบุคคลที่มีต่อตนเอง ต่อโลก และสิ่งแวดล้อม ซึ่งกระบวนการทัศน์ ดังกล่าวจะมีรากฐานจากคำสอนทางศาสนา คติจารีต ประเพณี ที่ได้รับการถ่ายทอด สั่งสอนและปฏิบัติสืบเนื่องกันมาปรับปรุงเข้ากับบริบททางสังคมที่เปลี่ยนแปลงแต่ละสมัย ทั้งนี้โดยมีเป้าหมายเพื่อความสุขในส่วนที่เป็นชุมชน และปัจเจกบุคคล

ฉลาดชาย สมิตานนท์ (อ้างอิงถึงในพิสิฐ นาครำไพ. 2537) ให้ความหมายว่า ภูมิปัญญาท้องถิ่น คือ สติปัญญาอันเกิดจากการเรียนรู้สะสมถ่ายทอดประสบการณ์ที่ยาวนานของผู้คนในท้องถิ่นซึ่งได้ทำหน้าที่ชี้แนะว่าการจะใช้ชีวิตอย่างยั่งยืนและถาวรกับธรรมชาติรอบตัวนั้นทำอย่างไรซึ่งในที่สุด ภูมิปัญญาท้องถิ่น อาจถูกยกระดับให้หมายถึงอุดมการณ์ของการใช้ชีวิตที่เรียบง่าย บนพื้นฐานของการไม่เบียดเบียนสรรพสิ่งทั้งหลายทั้งปวงที่มีชีวิต สัตว์ พืช และมนุษย์ด้วยตัวเองตลอดจนสิ่งไม่มีชีวิตรอบข้าง

สำนักงานคณะกรรมการการศึกษาแห่งชาติ (ม.ป.ป.) กล่าวถึงภูมิปัญญาท้องถิ่นไทยว่า เป็นองค์ความรู้ ความสามารถ และทักษะของคนไทยที่เกิดจากสั่งสมประสบการณ์ที่ผ่านกระบวนการเลือกสรร เรียนรู้ ปรับแต่ง และถ่ายทอดสืบต่อกันมา เพื่อใช้แก้ปัญหาและพัฒนาวิถีชีวิตของคนไทยให้สอดคล้องกับสภาพแวดล้อม และเหมาะสมกับยุคสมัย

จากความหมายดังกล่าว อาจสรุปว่าภูมิปัญญาท้องถิ่น หมายถึงองค์ความรู้หรือสิ่งที่สั่งสมกันมาตั้งแต่อดีตซึ่งเป็นประสบการณ์ในการดำเนินชีวิตของคนในท้องถิ่น ซึ่งได้ผ่านการคิดค้นและปรับปรุงเปลี่ยนแปลงจนได้แนวทางที่เหมาะสม สอดคล้องกับสภาพสังคม เป็นที่ยอมรับนับถือจากบุคคลทั่วไป ถือเป็นแบบอย่างในการดำรงชีวิตที่ถ่ายทอดสืบต่อกันมา

1.3 ความสำคัญของภูมิปัญญาไทย

คณะกรรมการการศึกษาแห่งชาติ คนไทยได้สร้างชาติ สร้างความเป็นปึกแผ่นมั่นคงของบ้านเมือง มีการดำรงชีวิตด้วยความสุขร่มเย็นอยู่ได้จนถึงทุกวันนี้ เพราะได้ใช้ภูมิปัญญาของตนมาตลอด ภูมิปัญญาไทยจึงมีความสำคัญอย่างยิ่ง ซึ่งพอจะสรุปได้ดังนี้

1. ช่วยสร้างชาติให้เป็นปึกแผ่นมั่นคง
2. สร้างความภาคภูมิใจและศักดิ์ศรีเกียรติภูมิแก่คนไทย
3. สามารถปรับ ประยุกต์หลักธรรมคำสอนทางศาสนาใช้กับชีวิตได้อย่างเหมาะสม
4. สร้างความสมดุลระหว่างคนกับสังคมและธรรมชาติได้อย่างยั่งยืน
5. ช่วยเปลี่ยนแปลงปรับปรุงวิถีชีวิตของคนไทยให้เหมาะสมได้ตามยุค

ประกอบ ใจมั่น ได้กล่าวถึงความสำคัญของภูมิปัญญาท้องถิ่น ไว้ดังนี้

1. ช่วยให้ผู้สมาชิกในชุมชน หมู่บ้านดำรงชีวิตอยู่ร่วมกันได้อย่างสงบสุข
2. ช่วยสร้างความสมดุลระหว่างคนกับธรรมชาติและสิ่งแวดล้อม
3. ช่วยให้ผู้คนดำรงตนและปรับเปลี่ยนทันต่อความเปลี่ยนแปลงและผลกระทบอันเกิดจากสังคมภายนอก
4. เป็นประโยชน์ต่อการทำงานพัฒนาชนบทของเจ้าหน้าที่จากหน่วยงานต่างๆ เพื่อที่จะได้กำหนดท่าทีการทำงานให้กลมกลืนกับชาวบ้านมากยิ่งขึ้น

1.4 ลักษณะของภูมิปัญญาไทย

ลักษณะของภูมิปัญญาไทย มีดังนี้

1. ภูมิปัญญาไทยเป็นเรื่องใช้ความรู้ (Knowledge) ทักษะ(Skill) ความเชื่อ(Belief) และพฤติกรรม (Behavior)
2. ภูมิปัญญาไทยแสดงถึงความสัมพันธ์ระหว่างคนกับคนคนกับธรรมชาติและคนกับสิ่งเหนือธรรมชาติ
3. ภูมิปัญญาไทยเป็นองค์รวมหรือกิจกรรมทุกอย่างในวิถีชีวิต
4. ภูมิปัญญาไทยเป็นเรื่องของการแก้ไขปัญหา การจัดการ การปรับตัว การเรียนรู้ เพื่อคงความอยู่รอดของบุคคล ชุมชน และสังคม
5. ภูมิปัญญา เป็นแกนหลัก หรือกระบวนทัศน์ในการมองชีวิต เป็นพื้นความรู้ในเรื่องต่างๆ
6. ภูมิปัญญาไทยมีลักษณะเฉพาะหรือมีเอกลักษณ์ในตัวเอง
7. ภูมิปัญญาไทยมีการเปลี่ยนแปลง เพื่อการปรับสมดุลในพัฒนาการทางสังคมตลอดเวลาขยายของภูมิปัญญาไทย

1.5 การกำหนดขอบข่ายของภูมิปัญญาไทย

สำนักงานคณะกรรมการวัฒนธรรมแห่งชาติ กระทรวงวัฒนธรรม ได้กำหนดขอบข่ายของภูมิปัญญาไทยไว้ 5 ด้าน ดังนี้

1. ภูมิปัญญาด้านเกษตรกรรม หมายถึง การผสมผสานการเกษตรและเทคโนโลยีโดยพัฒนาบนพื้นฐานคุณค่าดั้งเดิม รวมทั้งความสามารถในกาแก้ปัญหาต่างๆได้อย่างมีประสิทธิภาพ
2. ภูมิปัญญาด้านสิ่งแวดล้อม หมายถึง การอนุรักษ์ธรรมชาติและศิลปวัฒนธรรม การถ่ายทอดความรู้ดั้งเดิมเพื่อการอนุรักษ์ธรรมชาติและสิ่งแวดล้อมอย่างสมดุลและยั่งยืน
3. ภูมิปัญญาด้านการจัดการ สวัสดิการและธุรกิจชุมชน หมายถึง การใช้คุณธรรมและจริยธรรมในด้านการรวมกลุ่มเพื่อพัฒนาคุณภาพชีวิตของชุมชนให้มีความมั่นคงทางเศรษฐกิจ สังคมและวัฒนธรรม
4. ภูมิปัญญาด้านการรักษาโรคและการป้องกัน หมายถึง การสืบทอดความรู้ดั้งเดิมและการประยุกต์ใช้ความเชื่อท้องถิ่น เพื่อให้ชุมชนสามารถพึ่งตนเองด้านสุขภาพอนามัย
5. ภูมิปัญญาด้านการผลิตและการบริโภค หมายถึง การประยุกต์ใช้เทคโนโลยีในการแปรรูปและการผลิตเพื่อการบริโภคอย่างผลิตเพื่อการบริโภคอย่างปลอดภัย ประหยัดและเป็นธรรม อันเป็นกระบวนกรให้ชุมชนท้องถิ่นสามารถพึ่งตนเองทางเศรษฐกิจ

กรมส่งเสริมการปกครองส่วนท้องถิ่น ได้กำหนดฐานข้อมูลภูมิปัญญาท้องถิ่น เพื่อดำเนินการประเมินประสิทธิภาพขององค์กรปกครองส่วนท้องถิ่น (Local Performance Assessment: LPA) ดังนี้

1. ด้านเกษตรกรรม คือ ภูมิปัญญาท้องถิ่นเกี่ยวกับการกลั่นกรอง/การปลูกริม/การประมง/การป่าไม้ เช่น การทำการเกษตรแบบผสมผสาน,เกษตรทฤษฎีใหม่ เป็นต้น
2. ด้านหัตถกรรม คือ ภูมิปัญญาท้องถิ่นในงานฝีมือหรืองานช่างที่ทำด้วยมือและอุปกรณ์อย่างง่าย โดยไม่ใช้เครื่องจักรเป็นองค์ประกอบหลักในการผลิต เช่น งานจักสาน, งานแกะหนังตะลุง, งานทอผ้าด้วยมือ, งานเย็บปักถักร้อย, การทำหัวโขน เป็นต้น
3. ด้านอุตสาหกรรม คือ ภูมิปัญญาท้องถิ่นในงานที่ใช้ทุน แรงงาน และเครื่องจักรเป็นองค์ประกอบหลักในการผลิต โดยมีเป้าหมายการผลิตสิ่งของจำนวนมากเพื่อการค้า รวมถึงงานด้านการบริการเช่น การทำเครื่องเรือนจากไม้แปรรูป, การแปรรูปสิ่งต่างๆ จากยางพารา เป็นต้น
4. ด้านกาแพทย์ไทย คือภูมิปัญญาท้องถิ่นเกี่ยวกับการดูแลและรักษาสุขภาพแบบพื้นบ้าน เช่น การหัตถเวชกรรมไทย, การใช้สมุนไพรในการรักษาโรค เป็นต้น
5. ด้านการจัดการทรัพยากรธรรมชาติและสิ่งแวดล้อม คือ ภูมิปัญญาท้องถิ่นเกี่ยวกับการจัดการทรัพยากรธรรมชาติและสิ่งแวดล้อม ทั้งการอนุรักษ์ การพัฒนา และการใช้ประโยชน์จากทรัพยากรและสิ่งแวดล้อมอย่างสมดุลและยั่งยืน เช่น การบวชป่า, การสืบชะตาแม่น้ำ, การทำแนวปะการังเทียม, การอนุรักษ์ป่าชายเลน เป็นต้น
6. ด้านศิลปกรรม คือ ภูมิปัญญาท้องถิ่นในการสร้างสรรค์ผลงานศิลปะสาขาต่างๆ เช่น จิตรกรรม, ประติมากรรม, นาฏศิลป์, ดนตรี, ทัศนศิลป์, คีตศิลป์, การละเล่นพื้นบ้าน และการนันทนาการ
7. ด้านภาษาและวรรณกรรม คือ ภูมิปัญญาท้องถิ่นเกี่ยวกับการใช้ภาษาทั้งภาษาพูดและภาษาเขียน
8. ด้านอื่นๆ เช่น ภูมิปัญญาท้องถิ่นด้านความเชื่อ ศาสนา ประเพณี พิธีกรรม อาหารพื้นบ้าน เป็นต้น

1.6 ประเภทของภูมิปัญญาไทย

คณะกรรมการการศึกษาแห่งชาติ กระทรวงศึกษาธิการ แบ่งสาขาหรือประเภทของภูมิปัญญาท้องถิ่นไว้ 11 สาขา ดังนี้

1. สาขาเกษตรกรรม
2. สาขาอุตสาหกรรมและหัตถกรรม
3. สาขาการแพทย์แผนไทย
4. สาขาการจัดการทรัพยากรธรรมชาติและสิ่งแวดล้อม
5. สาขากองทุนและธุรกิจชุมชน
6. สาขาสวัสดิการ
7. สาขาศิลปกรรม
8. สาขาการจัดการองค์กร
9. สาขาภาษาและวรรณกรรม
10. สาขาศาสนาและประเพณี
11. สาขาการศึกษา

คณะกรรมการวัฒนธรรมแห่งชาติ กระทรวงวัฒนธรรม แบ่งประเภทของภูมิปัญญาท้องถิ่นไว้
7 ประเภท ดังนี้

1. ภูมิปัญญาด้านการเกษตร
2. ภูมิปัญญาด้านเศรษฐกิจ
3. ภูมิปัญญาด้านศาสนาคุณธรรมจริยธรรมค่านิยมความเชื่อ
4. ภูมิปัญญาด้านการจัดการทรัพยากรและการพัฒนาหมู่บ้าน
5. ภูมิปัญญาด้านศิลปะ
6. ภูมิปัญญาด้านการจัดการสิ่งแวดล้อม
7. ภูมิปัญญาด้านภาษาและวรรณกรรม

สาธารณกรมไทย สำหรับเยาวชน ฉบับกาญจนภิเษก (เล่มที่ 23) จัดแบ่งสาขาภูมิปัญญาไทย
ออกเป็น 10 สาขา ดังนี้

1. สาขาเกษตรกรรมเกษตรกรรม หมายถึง ความสามารถในการผสมผสานองค์ความรู้ ทักษะและ
เทคนิคด้านการเกษตรกับเทคโนโลยี โดยการพัฒนาบนพื้นฐานคุณค่าดั้งเดิม ซึ่งคนสามารถพึ่งตนเอง
ในภาวการณ์ต่างๆ ได้
2. สาขาอุตสาหกรรมและหัตถกรรม หมายถึง การรู้จักประยุกต์ใช้เทคโนโลยีสมัยใหม่ในการแปรรูป
ผลิตผล เพื่อชะลอการนำเข้าตลาด เพื่อแก้ปัญหาด้านการบริโภคอย่างปลอดภัย ประหยัดและเป็นธรรม
อันเป็นกระบวนการที่ทำให้ชุมชนท้องถิ่น
3. สาขาการแพทย์แผนไทย หมายถึง ความสามารถในการจัดการป้องกัน และรักษาสุขภาพของคน
ในชุมชน โดยเน้นให้ชุมชนสามารถพึ่งพาตนเอง ทางด้านสุขภาพ และอนามัยได้
4. สาขาการจัดการทรัพยากรธรรมชาติและสิ่งแวดล้อม หมายถึง ความสามารถเกี่ยวกับการจัดการ
ทรัพยากรธรรมชาติและสิ่งแวดล้อม ทั้งการอนุรักษ์ การพัฒนาและการใช้ประโยชน์จากคุณค่าของ
ทรัพยากรธรรมชาติและสิ่งแวดล้อม
5. สาขากองทุนและธุรกิจชุมชน หมายถึง ความสามารถในการบริหารจัดการด้านการสะสม
และบริการกองทุน และธุรกิจชุมชน ทั้งที่เป็นเงินตราและโภคทรัพย์ เพื่อส่งเสริมชีวิตความเป็นอยู่ของ
สมาชิกในชุมชน
6. สาขาสวัสดิการ หมายถึง ความสามารถในการจัดสวัสดิการในการประกันคุณภาพชีวิตของคน
ให้เกิดความมั่นคงทางเศรษฐกิจ สังคมและวัฒนธรรม
7. สาขาศิลปกรรม หมายถึง ความสามารถในการผลิตผลงานทางด้านศิลปะสาขาต่างๆ
8. สาขาการจัดการองค์กร หมายถึง ความสามารถในการบริหารจัดการดำเนินงานของ
องค์กรชุมชนต่างๆ ให้สามารถพัฒนา และบริหารองค์กรของตนเองได้ ตามบทบาท และหน้าที่ขององค์กร
9. สาขาภาษาและวรรณกรรม หมายถึง ความสามารถผลิตผลงานเกี่ยวกับด้านภาษา ทั้งภาษาถิ่น
ภาษาโบราณ ภาษาไทย และการใช้ภาษา ตลอดทั้งด้านวรรณกรรมทุกประเภท
10. สาขาศาสนาและประเพณี หมายถึง ความสามารถประยุกต์ และปรับใช้หลักธรรมคำสอนทาง
ศาสนาความเชื่อ และประเพณีดั้งเดิมที่มีคุณค่าให้เหมาะสมต่อการประพฤติปฏิบัติ ให้บังเกิดผลดีต่อบุคคล
และสิ่งแวดล้อม

เมื่อพระเจ้าอาทิตย์ราชแห่งอาณาจักรทริภุญชัยเสวยราชสมบัติ (ตำนานแต่ละเล่มกล่าวไม่ตรงกัน ตำนานมูลศาสนาวาดตรงกบปีที่พระพุทธเจ้าปรินิพพานแล้ว 1,008 ปี ตำนานพระธาตุเจ้าทริภุญชัยว่า พ.ศ. 1420 จามเทวีวงศ์ว่า พ.ศ. 1586 ชินกาลมาลีปกรณ์ว่า พ.ศ. 1590) พระเจ้าอาทิตย์ราชเป็นกษัตริย์ที่มีพระบรมเดชาภาพ พระสติปัญญาเป็นเลิศ ทรงทำนุบำรุงพระศาสนา บ้านเมืองรุ่งเรือง คราวหนึ่งพระเจ้าอาทิตย์ราช โปรดฯให้สร้างพระราชเรือนหลวงเป็นที่ประทับ พร้อมสร้างหอจันทาคารที่ลงพระบังคน แต่บังเอิญหอนั้นไปสร้างตรงกับที่พระพุทธเจ้าเคยประทับและพยากรณ์ เมื่อพระองค์จะเสด็จไปสู่ วลัยชนฐาน (ห้องน้ำ) คราวใด กาทิเฝ้ารักษาก็จะบินผ่านมาแล้วปล่อยอาจมิให้ต้องพระองค์ทุกครั้ง พระองค์จึงเสด็จไปเข้าวลัยชนฐานแห่งอื่น แต่กาก็ยังคงบินรอนข้างบนและโฉบลงเหนือเศียรพระองค์ เป็นเช่นนี้ 2 - 3 ครั้ง จนพระเจ้าอาทิตย์ราชกริ้วและสั่งให้พวกอำมาตย์ไล่จับกา เทวดาบันดาลให้กาคิดบ่วง พระเจ้าอาทิตย์ราชจะให้ฆ่ากาเสีย อำมาตย์ได้ทูลทัดทานไว้และให้หาโทรมาทำนาย โทรทำนายว่าประโยชน์อันยิ่งใหญ่จะบังเกิดแก่พระเจ้าอาทิตย์ราช ตกกลางคืนเทวดาผู้รักษาพระบรมสารีริกธาตุก็มาทูลพระเจ้าอาทิตย์ราชในฝัน แนะนำให้นำกุมารเกิดได้ 7 วันมาอยู่กับกา 7 วัน สลับกับอยู่กับคน 7 วัน จนครบ 7 ปี กุมารจะสามารถพูดภาษาภาได้ พระองค์ก็จะแจ้งมูลเหตุแห่งการกระทำของกา พระเจ้าอาทิตย์ราชก็ทรงทำตาม พอครบ 7 ปี พระเจ้าอาทิตย์ราชให้พากุมารและกามาสอบถาม กาจิงเล่าเรื่องผ่านกุมารถึงพุทธพยากรณ์และอาสาไปตามพญากาเผือกมายืนยัน เมื่อพญากาเผือกพร้อมด้วยบริวารมาถึงก็ทูลเล่าเรื่องพุทธพยากรณ์อีกครั้ง

พระเจ้าอาทิตย์ราชจึงทรงเกิดปีติยินดียิ่งนัก สั่งให้เสนาอำมาตย์รื้อถอนวลัยชนฐาน แล้วกลบถมที่ไว้ราบเสมอดีแล้ว นิมนต์พระสงฆ์มาสวดพระปริตตมงคลภายในพระราชสำนัก ตกกลางคืนพระเกศาธาตุได้เปล่งฉัพพรรณรังสีเกิดแสงสว่างโชติช่วงทั่วทั้งเมือง โทศแก้วที่บรรจุในกระบอกไม้รวกได้ลอยขึ้นท่ามกลางนั้นจนปรากฏให้เห็นทั่วหน้าและลอยกลับมาที่เดิม พระองค์จึงสั่งให้รื้อถอนปราสาทราชมนเฑียรออกไปตั้งที่อื่น โปรดให้ทำราชวัติโดยรอบ ตกแต่งประดับประดาด้วยเงินทอง ข้าวตอกดอกไม้ ธูปเทียน เครื่องหอมเป็นพุทธบูชา ประกาศให้ชาวทริภุญชัยมาสักการบูชาสรงน้ำพระบรมธาตุ จัดงานสมโภชพระบรมธาตุ 7 วัน 7 คืน พระเจ้าอาทิตย์ราชพร้อมพระราชเทวี นางสนม พราหมณ์ เสนาบดี และประชาชนทริภุญชัย ทรงนำการสรงน้ำโดยยกพระเต้าสุวรรณกิงคารขึ้นบนพระเศียร และสรงสรงสถานที่ที่จะบังเกิดพระบรมสารีริกธาตุ ครั้นถวายดอกไม้เครื่องหอมนมัสการแล้ว ทรงอธิษฐานอาราธนาให้พระบรมสารีริกธาตุแสดงออกมาเป็นที่ประจักษ์ ผอบทองคำที่บรรจุพระบรมสารีริกธาตุก็ลอยขึ้นมาเปล่งแสงสว่างเป็นแก้ว 7 ประการ ผอบรูปร่างเหมือนปลีกกล้วย

ตำนานพระธาตุเจ้าหริภุญชัยกล่าวว่า พระเจ้าอาทิตย์ราชสั่งให้ช่างทองทำโกศหนักสามพัน สูง 3 คอก ประดับแก้ว 7 ชนิด ล้อมโกศที่บรรจุพระบรมสารีริกธาตุ แต่ตำนานมูลศาสนาว่า พระเจ้าอาทิตย์ราช ให้ทำโกศทองคำ โกศทองเหลือง โกศงา โกศไม้จันทน์ ให้ใหญ่กว่าเป็นลำดับ เอาโกศไม้จันทน์ไว้ภายนอก โกศงาไว้ภายในโกศไม้จันทน์ เอาโกศทองเหลืองซ้อนภายในโกศงา แล้วเอาโกศเงินไว้ภายในโกศทองเหลือง จากนั้นนำโกศทองคำที่บรรจุพระบรมสารีริกธาตุไว้ภายในสุด นำหินหนาประมาณ 1 คอก กว้างยาวประมาณ 2 คอกคืบ เพื่อก่อพระเจดีย์ พระเจ้าอาทิตย์ราชก็ทรงแบกหินนั้นมาก่อตรงกลาง เพื่อให้ก่อก่อนสำหรับเป็นที่รองโกศพระธาตุ แล้วให้ช่างก่อปราสาทหลังหนึ่ง มีเส้า 4 ต้น สูง 12 คอก ลักษณะเป็นเรือนธาตุโปร่งเปิดให้เห็นทั้ง 4 ด้าน มีประตูโค้ง 4 ด้าน ตกแต่งด้วยดิน อิฐ เงินทอง แก้ว 7 ชนิด เป็นที่บรรจุพระบรมสารีริกธาตุ เมื่อก่อสร้างแล้วเสร็จ โปรดฯ ให้ฉลองพระเจดีย์พร้อมทั้งถวาย เครื่องสักการะ 7 วัน โปรดฯ ให้สร้างโบสถ์วิหารศาลาใหญ่่น้อยให้เป็นพระอารามหลักนครหริภุญชัย สร้างบำเพ็ญพระราชกุศลนานนับการ

พระธาตุหริภุญชัยมีลักษณะสถาปัตยกรรมประกอบด้วย

ส่วนฐาน ฐานเชิง 3 ชั้น ชั้นล่างสุดเป็นฐานเชิงในผังสี่เหลี่ยม ถัดชั้นมาอีก 2 ชั้นเป็นฐานเชิงในผังยกเก็จ ถัดมาเป็นฐานบัว 2 ฐานซ้อนกัน และยกเก็จแบบล้านนา กว้างยาวด้านละ 16 วา 2 คอก 1 คืบ มุมหนึ่งยกเก็จ 7 แนว ส่วนยอดของแต่ละแนวประดับด้วยกระดิ่งทองคล้ายรูปสำเภาสามเหลี่ยม

ส่วนกลาง ฐานหน้ากระดานทรงกลมเรียบ 3 ชั้น ตั้งบนฐานบัวยกเก็จ ต่อด้วยฐานบัวลูกแก้วทรงกลม หรือมัลลุลูกแก้วซ้อนกัน 3 ชั้น แต่ละชั้นมีส่วนประกอบของฐานบัวคว่ำบัวหงาย และประดับท้องไม้ด้วยลูกแก้วอกไก่ 2 เส้น จำนวนเท่ากัน แต่ขนาดเล็กลดหลั่นตามรูปทรงของพระเจดีย์ที่สอบขึ้นไปจนถึงฐานองค์ระฆัง ทำให้องค์พระธาตุมีรูปทรงที่ดูสูงเพรียวขึ้นไปมาก หน้ากระดานแต่ละชั้นประดับกระดิ่งใบเล็กเรียงรายโดยรอบ

องค์ระฆัง (ครุภธาตุ) ทำเป็นทรงกลม ประดับลวดลายดอกประจายามโดยรอบแปดทิศ เรียกलयกระจิงกลีบบัวบาน ระหว่างลายกลีบบัวบานมีการดุนนูนแผ่นทองจังโกเป็นภาพพระพุทธรูปเจ้าแปดทิศรอบองค์ระฆัง เป็นพระลีลา 3 องค์ และประทับยืนปางถวายเนตร 5 องค์ พยจาริกอักษรมักขามที่พระบาทของพระพุทธรูปองค์ที่ 1,2,6,7 ความว่า เจ้ามหาเทวีผู้เป็นแม่แก่เจ้าพญาทั้ง 2 พี่น้อง ผู้เป็นมหาอุบาสิกาแก่หมู่สงฆ์ทั้งหลาย และพระสุเมธังกรได้สร้างพระพุทธรูปพระองค์นี้ ด้วยความปรารถนา คือ ขอให้มั่นในศีล 5 และศีล 8 ชนะแล้วด้วยเบญจสัจฉาณะและได้ถึงซึ่งนิพพานอันเป็นเลิศ ผู้เป็นเจ้ามหาเทวีผู้เป็นแม่แก่เจ้าพญาทั้ง 2 พี่น้อง ควรเป็นพระนางจิตราเทวี มเหสีของพญาผาย ผู้เป็นพระราชมารดาของพญาภิอนาและท้าวมหาพรหม เพราะรูปอักษรเป็นสมัยล้านนาช่วงต้นพุทธศตวรรษที่ 20

ส่วนยอด ประกอบด้วยบัลลังก์ (แท่นแก้ว) ทำเป็นบัลลังก์เหลี่ยมย่อมุมไม้ 12 เหนือบัลลังก์มีก้านฉัตรทองฉลุลาย 1 ชั้น ห้อยกระดิ่งเป็นตุ้มตุ้ม เรียกว่าฉัตรคองน้ำ เหนือชั้นระบายฉัตรเป็นปล้องโฉน ประกอบด้วยวงลูกแก้วเส้นกลมหรือบัวลูกแก้วซ้อนจากใหญ่ไปหาเล็ก ส่วนบนสุดคือปลียอด ทำเป็นรูปกรวยลำเพรียวแหลมขึ้นไป ประดับฉัตรทองฉลุลาย 9 ชั้น หน้า 433 บาท 1 สลึง เหนือฉัตร 9 ชั้นประดับลูกแก้วหรือเม็ดน้ำค้าง เป็นจุดยอดสูงสุดของฉัตร

- วัดสันป่ายางหน่อม



ประเภทวัดราชภัฏ/พัทธสีมา สังกัดมหานิกาย ตั้งอยู่หมู่ 6 ตำบลในเมือง อำเภอเมืองลำพูน จังหวัดลำพูน วัดสันป่ายางหน่อมเป็นวัดเล็กๆ ของชุมชนและตั้งอยู่อย่างโดดเด่นบริเวณลานสาธารณะของชุมชน สิ่งที่น่าสนใจของวัดนี้เป็นอย่างแรกคือ พระเจดีย์ประธานของวัด ตั้งอยู่ด้านหน้าพระวิหาร ลักษณะเป็นเจดีย์ย่อเก็จแบบล้านนา ที่ฐานประดับด้วยปูนปั้นเทพพนมบริเวณมุมทั้งสี่ของเจดีย์ ส่วนที่เป็นองค์ระฆังก็ย่อมุมด้วย พระเจดีย์ล้อมรอบด้วยกำแพงเตี้ยๆ มีซุ้มประดิษฐานรูปเคารพสี่หลังตั้งอยู่โดยรอบ พระวิหารของวัดเป็นอาคารก่ออิฐถือปูน สถาปัตยกรรมแบบล้านนา หน้าบันประดับด้วยลวดลายปูนปั้นพรรณพฤกษา บริเวณข้างบันไดทางเข้าพระวิหารมีสิ่งทวารบาลตั้งอยู่ ประตูพระวิหารเป็นประตูไม้เขียนลวดเทวดา เหนือบานประตูมีซุ้มลายเทพพนม ประดับกระจกสวยงาม ผนังเหนือประตูทางเข้าเขียนภาพจิตรกรรมเรื่องราวเกี่ยวกับ สมเด็จพระสัมมาสัมพุทธเจ้า

- วัดหนองเส้ง



วัดหนองเส้ง เลขที่ 484 หมู่ 4 หนองเส้ง ตำบลในเมือง อำเภอเมืองลำพูน จังหวัดลำพูน รหัสไปรษณีย์ 51000 สังกัดคณะมหานิกาย ได้รับอนุญาตตั้งเป็นวัด เมื่อ พ.ศ. 2323 ได้รับพระราชทาน วิสุคามสีมา เมื่อ พ.ศ. 2498

- วัดไก่แก้ว



โบราณสถานกุไก่ ตั้งอยู่นอกเมืองลำพูน ห่างจากแนวกำแพงเมืองไปทางด้านเหนือประมาณ ๑.๕ กิโลเมตร ตามตำนานมูลศาสนา พงศาวดารโยนก และจามเทวีวงศ์ พงศาวดารลำพูนกล่าวว่า สร้างขึ้นในสมัยพญาอาทิตยราชแห่งหริภุญชัย ให้เป็นที่อาศัยของ เปตตुकุกกุไก่ขาว ซึ่งเป็นศรีสวัสดิ์แก่พระนคร เชื่อกันว่าองค์เจดีย์ขนาดเล็กที่ตั้งอยู่บริเวณนอกกำแพงด้านตะวันตกของวัดไก่แก้ว ในปัจจุบันคือสถานที่บรรจุอัฐิของเปตตुकุกกุไก่ ลักษณะทางสถาปัตยกรรมของเจดีย์ ซึ่งประกอบด้วยชั้นฐานเชิงในผังรูปสี่เหลี่ยม จตุรัสรองรับชุตฐานปัทม์ ย่อเก็จ คาดด้วยลูกแก้วอกไก่สองเส้น เหนือชุตฐานปัทม์เป็นชั้นบัวคว่ำบัวหงายรองรับชุตมาลัยเถาแปดเหลี่ยม ซึ่งเป็นงานสถาปัตยกรรมที่นิยมในช่วงพุทธศตวรรษที่ ๒๑ หรือสมัยที่พระเมืองแก้วครองนครเชียงใหม่

- วัดช่างฆ้อง



“วัดช่างฆ้อง ลำพูน” เป็นวัดเก่าแก่อีกวัดหนึ่งของเมืองหริภุญชัย ตั้งอยู่เลขที่ ๒๓ หมู่ ๕ บ้านช่างฆ้อง ตำบลในเมือง อำเภอเมือง จังหวัดลำพูน สังกัดมหานิกาย มีเนื้อที่ประมาณ ๓ ไร่ สันนิษฐานว่าสร้างเมื่อ พ.ศ. ๒๓๕๐ ได้รับพระราชทานวิสุงคามสีมาเมื่อวันที่ ๙ ตุลาคม พ.ศ. ๒๕๒๔

- วัดช้างรอง



เมื่อช้างของพระนางจามเทวีชื่อว่า ผู้ก่่าเขาเขียว อันความช้างนำมาอาบน้ำที่แม่น้ำกวัง ตรงประตูท่านางแล้ว ความช้างก็ได้นำช้างมาอาบน้ำสะอาดที่บ่อน้ำที่สร้างวัดในปัจจุบันและช้างก็ได้แผดเสียงร้องขึ้น ต่อมาพวก ราชตระกูลที่เป็นเชื้อสายของผู้ครองนครลำพูน ได้ตั้งชื่อว่า “วัดช้างรอง”

เมื่อเดินทางไปที่จังหวัดลำพูน เชื่อว่าหลายท่านจะต้องไปแวะนมัสการพระบรมธาตุทริภุญชัย ซึ่งเป็นวัดสำคัญคู่บ้านคู่เมืองลำพูนมาช้านาน แต่มีวัดเก่าแก่ของเมืองลำพูนอีกวัดหนึ่งที่สร้างในสมัยพระ นางจามเทวีและมีประวัติความสำคัญเกี่ยวกับช้างพระที่นั่งของพระนางจามเทวี วัดนี้คือ “วัดช้างรอง” หรือ “วัดช้างรอง” ตั้งอยู่ทางด้านทิศเหนือของวัดพระธาตุทริภุญชัยรวมหาวิหารประมาณ 200 เมตร

- วัดช้างสี



วัดช้างสี เป็นวัดราษฎร์สังกัดคณะสงฆ์ฝ่ายมหานิกาย ตั้งอยู่ในตำบลในเมือง อำเภอเมืองลำพูน จังหวัดลำพูน วัดช้างสีเป็นวัดภายในเขตคูเมือง ตั้งอยู่ทางด้านเหนือของเมืองใกล้ประตูช้างสี บนถนน อินททยงยศ ซึ่งมีสถานที่อย่างวัดพระธาตุทริภุญชัยรวมหาวิหาร จวนผู้ว่าราชการจังหวัด ศาลากลางประจำ จังหวัด พิพิธภัณฑสถานแห่งชาติ ทริภุญไชย สันนิษฐานว่าวัดช้างสีสร้างในราว พ.ศ. 1250 โดยพระนาง จามเทวี เมื่อเสด็จจากศึกด้านขุนหลวงมั่งคั่ง วัดได้รับพระราชทานวิสุงคามสีมาเมื่อ พ.ศ. 2511

- วัดศรีบุญเรือง



วัดศรีบุญเรือง เลขที่ 70 หมู่ 1 ชุมชนศรีบุญเรืองข้างสี่ ตำบลในเมือง อำเภอเมืองลำพูน จังหวัดลำพูน รหัสไปรษณีย์ 51000 วัดราษฎร์ มหานิกาย เนื้อที่ 1 ไร่ 1 งาน 99 ตารางวา ได้รับพระราชทานวิสุงคามสีมา เมื่อ พ.ศ. 2474

- วัดสุพรรณรังษี



วัดสุพรรณรังษี เป็นวัดราษฎร์สังกัดคณะสงฆ์ฝ่ายมหานิกาย ตั้งอยู่ในตำบลในเมือง อำเภอเมืองลำพูน จังหวัดลำพูน มีเนื้อที่ 2 ไร่ 9.2 ตารางวา วัดสุพรรณรังษี เดิมชื่อวัดมณฑล อยู่ติดๆ กับวัดพระธาตุทริภุญชัย แต่เดิมนั้น Dr.Richardson พร้อมด้วยพ่อค้าชาวไทใหญ่ เดินทางมาซื้อโค กระบือที่เมืองลำพูน เพื่อนำไปเป็นเสบียงเลี้ยงกองทัพอังกฤษที่มะละแหม่งอยู่หลายครั้ง พ่อค้าชาวไทใหญ่จึงมาทำการค้าในเมืองลำพูนตั้งแต่ครั้งนั้นและตั้งร้านค้าอยู่บนถนนอินททยงยศ มีการสร้างวัดเป็นศูนย์กลางของการทำบุญของชาวไทใหญ่คือ วัดมณฑล (วัดสุพรรณรังษี)

วัดสุพรรณรังษีตั้งวัดเมื่อ พ.ศ. 2450 แต่เดิมเป็นวัดของพระสงฆ์ฝ่ายรามัญนิกายที่มีสัญชาติเป็นไทยใหญ่ (เงี้ยว) หรือพม่า เดิมมีชื่อเรียกว่า วัดมณฑลเลย เมื่อพระสงฆ์ฝ่ายรามัญนิกายหมดไป พระสงฆ์ไทยซึ่งมีพระครูสมุห์คำปัน มหาคุณ โฉน ได้เข้ามาอยู่แทน วัดได้รับพระราชทานวิสุงคามสีมาเมื่อวันที่ 18 เมษายน พ.ศ. 2459

อาคารเสนาสนะที่สำคัญ ได้แก่ อุโบสถลักษณะรูปทรงศิลปะแบบพม่า ศาลาการเปรียญ และกุฏิสงฆ์ ปุชนิยมวัดผู้มีเจดีย์รูปทรงศิลปะแบบพม่า พระพุทธรูปไม้ประทับยืนขนาดเท่าคนจริง เป็นพระพุทธรูปปางห้ามสมุทร ศิลปะล้านนา

- **วัดหงส์จจะ**



วัดหงส์จจะ ที่ตั้งตำบลในเมือง อำเภอเมือง ยุคสมัยการสร้าง ยุคทริภุญไชย ความสำคัญ สร้างขึ้นตั้งแต่สมัยพระนางจามเทวี เป็นวัดที่ข้าราชการ ข้าราชการจะมาถวายสัตย์ปฏิญาณในการร่วมกันปฏิบัติหน้าที่ด้วยความซื่อสัตย์สุจริต พระ ประธานในพระวิหารจะแปลกแตกต่างจากวัดอื่น คือ เป็นพระพุทธรูปยืนอุ้มบาตร

พระนางจามเทวีทรงมีพระราชประสงค์ที่อยากทราบถึงทิศทางการขยายเขตพระราชอาณาจักรของ ทริภุญชัย ว่าควรเป็นทิศไหนดี เหนือ ใต้ ออก ตก พระนางจึงได้ใช้วิธีอธิษฐานตุง หากตุงไปตกทิศทางใจ จะขยายเมืองไปทางด้านทิศนั้นเพื่อที่จะให้พระโอรสแผ่นดิน้อง(องค์พี่ชื่อเจ้ามหันตยศ องค์น้องชื่อเจ้าอนันตยศ ได้สร้างเมืองใหม่สุดท้ายก็เสี่ยงได้ทิศตะวันออกเฉียงใต้ อันเป็นทิศที่ต่อมามีการขยายอิทธิพลของอาณาจักร ทริภุญชัยลงไปสร้างเมืองใหม่ตามทิศนั้นจริง นั่นคือการสร้างเมืองเขลางค์นคร และอ่าลัมภะกัปนคร

พระนางจามเทวีเสี่ยงตุง ปรากฏว่าตุงถูกเขวี่ยงไปปักอยู่ใกล้เขตประตูเมืองลำพูนด้านทิศตะวันออก จึงสร้างวัดฝาแฝดให้พระเจ้าละโว้อีกองค์ ให้ชื่อว่า “วัดตุงสัจจะ” หรือต่อมาเรียกเป็นภาษากลางว่า วัดตุงสัจจะ เพื่อเป็นอนุสรณ์ของจุดที่เสี่ยงทายตุง ตำแหน่งที่ตุงตกนั้น พระนางได้สร้างวัดขึ้นมา เรียกว่าวัด “ตุงสัจจะ” ซึ่งต่อมาได้เรียกตามภาษาภาคกลางว่า “วัดหงส์จจะ” และได้อัญเชิญพระเจ้าทันนมา เป็น พระประธานในวิหารของวัดนี้

- วัดชัยมงคล



วัดชัยมงคล ที่ตั้ง ถนนวังซ้าย ตำบลในเมือง อำเภอเมือง ยุคสมัยการสร้าง ยุคทริภุญไชย และบูรณะในยุคล้านนา ความสำคัญ วัดชัยมงคลสร้างในราวปี พ.ศ. 1520 ที่ตั้งของวัดในอดีต เป็นที่รวบรวมพลของเหล่าทหารก่อนที่จะออกทัพต่อสู้ข้าศึก เพื่อสร้างขวัญกำลังใจให้มีชัยชนะกลับมา หลังจากเสร็จจากการสงครามได้รับชัยชนะกลับมาจึงได้สร้างวัดในบริเวณนี้ขึ้น สำหรับเจดีย์ร้างวัดชัยมงคล มีชื่อเรียกว่าเจดีย์ชัยชนะ

- วัดบ้านทลวย



วัดบ้านทลวย เลขที่ 12 หมู่ที่ 2 ตำบลในเมือง อำเภอเมืองลำพูน จังหวัดลำพูน สังกัดคณะสงฆ์มหานิกาย มีเนื้อที่ 7 ไร่ 3 งาน 55 ตารางวา วัดบ้านทลวยสร้างเมื่อ พ.ศ. 2350 ในสมัยพระเจ้าสรพสิทธิผู้ครองเมืองทริภุญชัย ต่อมาได้เกิดศึกสงคราม ประชาชนได้ทิ้งถิ่นฐานไปจากหมู่บ้านป่าแดงจิวร ทำให้หมู่บ้านร้าง ต่อมา พ.ศ. 2061 พระเจ้าเมืองแก้วได้มาสร้างเมืองขึ้นใหม่ ปฏิสังขรณ์จนถึงวัดป่าแดงจิวร

พ.ศ. 2345 พระยาภาววิละ ผู้ครองนครเชียงใหม่ ให้พระยาอุปราชน้อยธรรม คุมกำลังขึ้นไปปราบปรามหัวเมืองต่าง ๆ และได้กวาดต้อนเชลยศึกมายังนครพิงค์ พระยาภาววิละได้ให้ ชาวเมืองหลวยไปตั้งภูมิลำเนาอยู่ ณ ตำบลป่าแดงจิวร ชาวเมืองหลวยได้ช่วยกันหักล้างถางพง ได้พบร่างของวัดป่าแดงจิวร จึงได้ปฏิสังขรณ์ เมื่อ พ.ศ. 2350 และตั้งชื่อหมู่บ้านนี้ว่า บ้านหลวย วัดจึงได้ชื่อตามหมู่บ้านนั้น มาจนถึงปัจจุบันนี้ และชาวบ้านจึงได้ใช้ภาษาพูด ในสมัยนั้นใช้ภาษา ยอง เกือบทั้งหมู่บ้านจนกระทั่งปัจจุบันนี้ ชาวบ้านก็ยังอนุรักษ์ภาษา ยอง ไว้ พ.ศ. 2350 วัดได้รับพระราชทานวิสุงคามสีมา

• วัดประตูลี้



วัดประตูลี้ หรือวัดมหารัตตาราม ที่ตั้ง ชุมชนประตูลี้ ตำบลในเมือง อำเภอเมือง ยุคสมัยการสร้าง ยุคทริภุญไชย ความสำคัญ เป็นวัดหนึ่งที่ปรากฏเรื่องราวในตำนานที่กล่าวว่า พระนางจามเทวีได้โปรดให้สร้างขึ้นเป็นพุทธปราการปกป้องพระนครประจำทิศใต้ ลังก่อสร้างในปัจจุบันล้วนเป็น ของใหม่ที่บูรณปฏิสังขรณ์ในสมัยเจ้าผู้ครองลำพูนองค์ที่ 8 (พ.ศ. 2417–2435) ในบริเวณวัดได้ขุดพบพระพิมพ์ดินเผา ศิลปะทริภุญไชยเป็นจำนวนมาก เช่น พระเลียง, พระเลียงหลวง, พระลือ, พระสาม และพระสิบสอง เป็นต้น

วัดสังฆาราม (ประตูลี้) เป็นพระอารามสำคัญ ที่พระนางจามเทวีโปรดให้สร้างขึ้นสมัยพระนางได้เสด็จมาจากกรุงละโว้ขึ้นมาปกครองทริภุญชัยนครเป็นองค์ปฐมกษัตริย์ ในอดีตราวพุทธศักราช ๑,๒๐๐ เศษ (ซึ่งกาลมาลินีว่าจุลศักราช ๒๒) แต่เดิมพระอารามแห่งนี้มีชื่อเรียกว่า “มหาดาราม” โยนกว่า “มหาฐานาราม” เพื่อให้เป็นพระอารามประจำจตุรทิศ ด้านทิศทักษิณของพระนคร และเพื่อเป็นที่อยู่จำอาศัยของพระภิกษุสงฆ์ที่ได้อาราธนา มาแต่กรุงละโว้ และเพื่อเป็นพุทธปราการปกป้องคุ้มครองพระนครให้ปราศภัยพิบัติทั้งปวง วัดมหาดาราม ซึ่งปัจจุบันคือ วัดสังฆาราม (ประตูลี้) ตามหลักฐานและประวัติศาสตร์แล้ว เป็นวัดที่กษัตริย์สร้างและเป็นวัดที่เจ้าผู้ครองนครลำพูนให้ความอุปถัมภ์ และปฏิสังขรณ์บำรุงมาแต่ในอดีต มีเนื้อที่ ๗ ไร่ ๓ งาน ๒๑ ตารางวา สังกัดคณะสงฆ์มหานิกาย

- วัดจามเทวี



วัดจามเทวี หรือที่ชาวบ้านเรียกว่า วัดกู่กุด ตั้งอยู่หมู่ 5 ริมถนนจามเทวี ตำบลในเมือง สร้างเมื่อประมาณ พ.ศ. 1298 ฝีมือช่างละโว้ ลักษณะพระเจดีย์เป็นสี่เหลี่ยมแบบพุทธคยาในประเทศอินเดีย แต่ละด้านมีพระพุทธรูปยืนปางประทานพรอยู่เป็นชั้น ๆ ภายในเจดีย์บรรจุอัฐิของพระนางจามเทวีปฐมกษัตริย์แห่งนครทริภุญไชย ตามตำนานเล่าว่าเจ้าอนันตยศและเจ้ามหันตยศ ราชโอรสของพระนางจามเทวี ได้สร้างขึ้น เพื่อบรรจุอัฐิของพระนางเมื่อปี พ.ศ. 1298 เดิมมียอดท้อหุ้มด้วยทองคำ ต่อมาจะเป็นสมัยใดไม่ทราบชัด ยอดพระเจดีย์หักหายไปชาวบ้านจึงเรียกว่า “กู่กุด” หรือมีชื่อเรียกอย่างเป็นทางการว่า “พระเจดีย์สุวรรณจังโกฏ”

- วัดมหาวน



วัดมหาวน เลขที่ 2 ถนนจามเทวี ตำบลในเมือง ห่างจากศาลากลางจังหวัดประมาณ 500 เมตร เลียบไปตามคูเมืองเก่า ตำนานการสร้างวัดกล่าวว่า วัดนี้สร้างมาแต่ครั้งพระนางจามเทวีขึ้นครองนครทริภุญไชยในราวพ.ศ. 1200 สิ่งที่น่าสนใจคือ พระพุทธสิขิ หรือพระศิวาคำ ซึ่งพระนางจามเทวีอัญเชิญมาจากเมืองละโว้ ชาวเมืองเรียกพระพุทธรูปองค์นี้ว่า พระรอดหลวง หรือพระรอดลำพูน ซึ่งมีความสำคัญและเป็นแบบพิมพ์ในการจำลองทำพระเครื่องที่ลือชื่อคือ พระรอดมหาวน

- **วัดสันดอนรอม**



วัดสันดอนรอม หมู่ 2 ตำบลในเมือง อำเภอเมืองลำพูน จังหวัดลำพูน วัดราษฎร์ มหานิกาย พระครูสังฆรักษ์มงคล โชติปัญญา เจ้าอาวาสวัดสันดอนรอม ยุคสมัยการสร้าง ยุคพื้นฟูบ้านเมือง ความสำคัญ วัดนี้สร้างในราว พ.ศ. 2340 สิ่งสำคัญภายในวัด ได้แก่ วิหาร และหอไตร

- **วัดสวนดอก**



วัดสวนดอก ตั้งอยู่เลขที่ 57 ถนนเจริญราษฎร์ ตำบลในเมือง อำเภอเมือง จังหวัดลำพูน สังกัด มหานิกาย มีเนื้อที่ทั้งหมด 2 ไร่ 36 9/10 ตารางวาและมีที่ธรณีสงฆ์ 1 แปลง เนื้อที่ 100 ตารางวา ซึ่งประวัติแต่เดิมจากคำเล่าขานจากผู้เฒ่าผู้แก่ในชุมชน และอ้างอิงในตำนานเมือง ได้กล่าวว่าแต่เดิมเป็น วัดอารามเก่าที่เป็นอารามร้าง ไม่มีพระสงฆ์จำพรรษาอยู่ จึงไม่ได้รับการพัฒนาทำให้ทรุดโทรม ซึ่งศาสนสถานที่สำคัญแต่เดิมมีพระเจดีย์ซึ่งมีอายุนับพันปี ชำรุดมากมาย และภายในอารามประกอบด้วย สวนดอกไม้นานาพันธุ์ เป็นดอกไม้พื้นเมืองเป็นส่วนใหญ่ เมื่อปี พ.ศ. 2282 มีพระสงฆ์กลุ่มหนึ่งไม่ปรากฏ นามได้นำคณะศรัทธา ญาติโยม จากที่ต่างๆ มาทำการแผ้วถางปรับปรุงบริเวณวัดและทำการบูรณะ พระเจดีย์องค์นี้ มีรูปทรงคล้ายเจดีย์ของล้านนาผสมพม่า โดยรักษารูปทรงแบบเดิมเอาไว้ทั้งหมด และได้ตั้งชื่อว่า “วัดบุปผาราม” ตามภาษาบาลีที่ใช้ในยุคนั้น โดยชาวบ้านมักจะเรียกว่า วัดสวนดอก ต่อมาภายหลังจึงได้เปลี่ยนชื่อเป็น “วัดสวนดอก” มากระทั่งจนปัจจุบัน

- วัดพระคงฤๅษี



วัดพระคงฤๅษี หรือวัดอนันตาราม ตั้งอยู่ ตำบลในเมือง เป็นวัดที่สร้างขึ้นในสมัยพระนางจามเทวี ครองเมืองหริภุญชัย ในวัดนี้มี พระคง ซึ่งเป็นพระเครื่องที่มีความศักดิ์สิทธิ์และเป็นที่น่าถือนอกองค์หนึ่งของเมืองลำพูน เป็น 4 วัด 4 มุมเมือง ที่มีการจุดพบพระเครื่องของเมืองลำพูน เชื่อว่าพระเครื่องที่ขุดได้นี้เป็นพระคง ที่ วาสุเทพฤๅษี และสุกกทันตฤๅษี สร้างวัด จึงเรียกว่า วัดพระคงฤๅษี แต่นั้นเป็นต้นมา วัดพระคงฤๅษี เดิมชื่อ "วัดอาพัทธาราม" พระนางจามเทวีโปรดให้สร้างขึ้นเพื่อ ถวายพระภิกษุที่มาจากลังกา ใช้เป็นที่พำนักและบำเพ็ญสมณะธรรมเป็นที่บรรจุ "พระคง" ตามตำนานกล่าวว่า วาสุเทพฤๅษี ได้ใช้ไม้เท้ากรีดพื้นเพื่อเขียนแผนผังเมืองลำพูนตรงพระเจดีย์นี้ พระนางจามเทวีจึงทรงสร้างพระเจดีย์ขึ้นเป็นรูปทรงสี่เหลี่ยม แล้วให้นายช่างแกะสลักเป็นรูปพระฤๅษีทั้ง 4 ตนไว้ แต่ละตนถือไม้เท้าในมือ รูปปั้นแกะสลักฤๅษี สร้างด้วยศิลาแดงเมื่อทำเสร็จแล้ว ได้นำไป บรรจุไว้ภายในซุ้มประตูทั้ง 4 ด้านของพระเจดีย์ โดยทางทิศเหนือเป็นรูปवासุเทพฤๅษี ทิศตะวันออกเป็นรูปพระพรหมฤๅษี ทิศตะวันตกเป็นรูปของพระสมณนารคฤๅษี ทิศใต้เป็นรูปของสุกกทันตฤๅษี ซึ่งชาวลำพูนจะจัดประเพณีนมัสการและสงฆ์น้ำ พระเจดีย์องค์นี้ ภายหลังจากวันสงกรานต์

- วัดสันป่ายางหลวง



วัดสันป่ายางหลวง เป็นวัดที่มีความสวยงามโดยเฉพาะวิหารได้ติดอันดับ 1 ใน 10 วิหารสวยของประเทศไทยอีกด้วย พระวิหารพระเชิวโขง สร้างเมื่อ พ.ศ. 2536 โดยใช้วัสดุเสาไม้ตะเคียนทอง ไม้แดง จากประเทศลาว พม่า และไทย พระครูบาอินทรเป็นผู้ออกแบบก่อสร้างและออกแบบลวดลายพื้นเมืองผสมผสานระหว่างสมัยเก่ากับสมัยใหม่ วิหารพระเจ้าเชิวโขงเมื่อมองจากด้านหน้าจะมีหลังคา 5 ชั้น มีช่อฟ้า 5 ตัวหมายถึงพระเจ้า 5 พระองค์ ด้านหลังอีกสามหมายถึงศีลสมาธิปัญญา หมายถึงการปฏิบัติของพระพุทธเจ้า เพื่อเดินเข้าสู่พระนิพพาน หน้า 5 รวมหลัง 3 เป็น 8 หมายถึงต้องปฏิบัติตามทางสายกลาง คือมรรค 8 ได้ธรรมมัชฌิมา ทางสายกลางคือ 9 เป็นโลกุตตรธรรม นอกจากนี้ภายในวิหารพระเชิวโขงเป็นที่ประดิษฐานพระพุทธรูปรัตนมทานาที่ศรีทริภุชชัย หรือพระเชิวโขง เป็นพระพุทธรูปแกะสลักจากหินแม่น้ำโขง บ้านดอนมทาวัน ที่ใกล้กับประเทศลาว ใครที่มีโอกาสได้ไปจังหวัดลำพูน ก็อย่าลืมที่จะแวะไปชมความสวยงามของวัดสันป่ายางหลวง

บทที่ 3 ประเพณีและวันสำคัญของท้องถิ่น

- วันเข้าพรรษา

ช่วงเวลาที่เกิดกิจกรรม : สัปดาห์ก่อนวันเข้าพรรษา

สถานที่จัดงาน : วัดในเขตเทศบาลเมืองลำพูน

ความเป็นมา : ประเพณีแห่เทียนพรรษา เป็นประเพณีปฏิบัติของชาวพุทธ ที่ได้กระทำมาตั้งแต่ครั้งพุทธกาล เหตุที่ทำให้เกิดประเพณีเพราะสมัยก่อน มีภิกษุได้เดินไปเหยียบย่ำข้าวกล้าในนาของชาวบ้าน ทำให้ได้รับความเดือดร้อน ดังนั้นพระพุทธเจ้าจึงได้อนุญาตให้ภิกษุสามเณรอยู่จำพรรษาที่วัดเป็นเวลา ๓ เดือน คือในช่วงวันแรมหนึ่งค่ำเดือนแปดถึงวันขึ้นสิบห้าค่ำเดือน ๑๑ ซึ่งเป็นช่วงสิ้นสุด การเก็บเกี่ยวของชาวบ้านพอดี ในช่วงเข้าพรรษานี้ประชาชนจะนำเทียนไปถวายพระภิกษุเพราะเชื่อว่าจะทำให้ตนเฉลียวฉลาดมีไหวพริบปฏิภาณประดุจขี้ผึ้งที่ใช้ทำเทียนที่ได้จากรังผึ้ง

ประเพณีการถวายเทียนจำพรรษาของชาวไทย ปรากฏมาตั้งแต่สมัยสุโขทัย ในหนังสือนางนพมาศ ซึ่งมีทั้งพระราชพิธีและพิธีของราษฎรว่า พอถึงเดือน ๘ นักขัตฤกษ์บูชาใหญ่ “พระราชพิธีอาษาฒมาส” สมเด็จพระร่วงเจ้าทรงโปรดให้จัดตกแต่งพระอารามหลวงทุกแห่ง และถวายเครื่องบริวารสมณะแด่พระสงฆ์ พร้อมทั้งเทียนประจำพรรษาบูชาพระบรมธาตุ โปรดให้ชาวพนักงานเชิญเทียนเข้าไว้ใน พระวิหาร หอพระ และให้จุดตามในที่นั้นๆ ทุกพระอาราม ทรงอุทิศสักการบูชา พระรัตนตรัยสิ้น ไตรมาส ตลอด ๓ เดือน ส่วนพิธีแห่เทียนจำพรรษาของราษฎรมีกว่าไว้ในหนังสือนางนพมาศเช่นเดียวกันว่า ฝ่ายมหาดชน ประชาชนชายหญิงในตระกูลต่างๆ ทั่วไป ทั้งพระราชอาณาเขตชั้นตลิ่งมา ประชุมกันเป็นพวก เป็นเหล่า ตามวงศ์คณาญาติ ต่างตกแต่งร่างกายประกวดกัน แห่เทียนจำพรรษาของตนไปทางบกบ้าง ทางเรือบ้าง เสียงพิณพาทย์ ข้องกลองสนั่นไปทุกแห่งตำบล เอิกเกริกด้วยประชาชนคนแก่ คนดู ทั้งทางบก ทางน้ำ เป็นมหานักขัตฤกษ์ แล้วเชิญประทีป จำพรรษาเข้าตั้งในอุโบสถวิหารจุดตามบูชาพระรัตนตรัยสิ้น ไตรมาสสามเดือน

สำหรับการแห่เทียนพรรษาของเทศบาลเมืองลำพูนนั้น ถือว่าเป็นประเพณีทางศาสนา ซึ่งมีความเจริญในพุทธศาสนา วัฒนธรรม และประเพณีมาเป็นเวลายาวนาน เป็นการแสดงออกถึงการยึดมั่นสืบสานงานบุญทางพุทธศาสนาอย่างเคร่งครัด เป็นการอนุรักษ์วัฒนธรรมประเพณีท้องถิ่น ตั้งแต่อดีต – ปัจจุบัน แสดงถึงวิถีชีวิตของชุมชนการมีส่วนร่วม แสดงให้เห็นถึงความเอื้อเฟื้อเผื่อแผ่และความสามัคคี



- วันวิสาขบูชา

ช่วงเวลาที่จัดกิจกรรม : วันวิสาขบูชา

สถานที่จัดงาน : วัดพระธาตุทวิภุญชัยรวมทิวาทาร

ความเป็นมา : พุทธศาสนาเป็นศาสนาประจำชาติไทย สืบเนื่องติดต่อกันมาจนถึงปัจจุบัน คติธรรมทางพุทธศาสนาจึงเป็นฐานของวิถีชีวิตคนไทยทุกๆ ด้าน สืบเนื่องเรื่อยมาแต่โบราณกาล ดังนั้นวัฒนธรรมไทย จึงเป็นวัฒนธรรมที่แฝงไว้ด้วยคุณธรรมและคติธรรมทางพุทธศาสนา วันวิสาขบูชาเป็นวันสำคัญยิ่งทางพุทธศาสนา เพราะเป็นวันคล้ายวันประสูติ ตรัสรู้ และปรินิพพาน ซึ่งร่วมวาระเดียวกันในวันเพ็ญ เดือน 6 ของทุกปี พุทธศาสนิกชนทั้งปวงต่างชื่นชมยินดี ที่ควรแก่การถวายความเคารพสักการะเป็นพุทธบูชาแต่องค์สมเด็จพระสัมมาสัมพุทธเจ้า ด้วยสัมมาปฏิบัติ อันได้แก่ การบำเพ็ญกุศล บริจาคทาน รักษาศีล พังศรรม ปฏิบัติธรรมสวดมนต์ และเวียนเทียน เป็นการน้อมรำลึกถึง พระพุทธคุณอันประเสริฐสุด อีกทั้งเป็นการสืบทอดรักษาดำรงไว้ ประเพณีขนบธรรมเนียมวัฒนธรรมอันดีงามให้คงอยู่ต่อไป

กิจกรรม : เทศบาลเมืองลำพูน จัดกิจกรรมการทำบุญตักบาตร ถวายโคมบูชา และการเวียนเทียน



- วันสงกรานต์ (ประเพณีปีใหม่เมือง)

ช่วงเวลาที่จัดกิจกรรม : เทศกาลวันสงกรานต์ 13 – 15 เมษายน ทุกปี

สถานที่จัดงาน : ถนนอินทยงยศ เทศบาลเมืองลำพูน

ความเป็นมา : ประเพณีสงกรานต์ เป็นประเพณีฉลองการขึ้นปีใหม่ของไทย โดยทั่วไปจัดขึ้นระหว่างวันที่ 13–15 เมษายน ตรงกับเดือนห้าตามจันทรคติ และถือเป็นประเพณีที่สำคัญเป็นอย่างมากของจังหวัดลำพูนมายาวนาน การปฏิบัติในประเพณีสงกรานต์ของภาคเหนือ ชาวล้านนาเรียกประเพณีสงกรานต์ว่า “ปเวณีปีใหม่” ปฏิทินโหราศาสตร์ของชาวล้านนา ถือเอาวันที่พระอาทิตย์เคลื่อนจากราศีมีนเข้าสู่ราศีเมษเป็น “วันสังกรานต์ล่อง” (ออกเสียงว่า “วันสังขานล่อง”) ในวันนี้จะมีการทำความสะอาดบ้านเรือนให้สะอาด มีการนำพระพุทธรูปและเครื่องรางของขลังต่างๆ มาชำระ และสรงน้ำอบน้ำหอม โดยใช้น้ำขมิ้นส้มป่อย ในบางจังหวัดมีการแห่พระพุทธรูปที่สำคัญไปให้ประชาชนนมัสการและสรงน้ำ ได้แก่ พระพุทธลีลึงค์ พระเจ้าฝนแสนห่า พระเสด็จคมณี พระดภัยไฟ พระอุปคุต จากวัดต่างๆ รวมทั้งรูปปั้นครุฑาศรีวิชัยแห่ไปตามถนนต่างๆ ให้ประชาชนนมัสการและสรงน้ำ

กิจกรรม : เทศบาลเมืองลำพูน ได้ดำเนินการจัดกิจกรรมสาธิตการทำอาหารพื้นเมือง ทำหมากส้มหมากเบ็ง ต้นผึ้ง ต้นดอก และกิจกรรมสรงน้ำพระพุทธรูปเป็นประจำทุกปี โดยจัดเป็นรูปแบบขบวนแห่พระพุทธรูปที่สำคัญในจังหวัดลำพูน จากการมีส่วนร่วมของหัววัดต่างๆ และชุมชนในเขตเทศบาลเมืองลำพูน ซึ่งมีประชาชนเข้าร่วมขบวนแห่เป็นจำนวนมาก เพื่อให้ประชาชนได้สรงน้ำสักการะพระพุทธรูปอันเป็นสิริมงคลแก่ตนเองและครอบครัว





- **วันลอยกระทง (ประเพณียี่เป็ง)**

ช่วงเวลาที่จัดกิจกรรม : เทศกาลวันสงกรานต์ ของทุกปี

สถานที่จัดงาน : ถนนอินทงยศ ศูนย์บริการนักท่องเที่ยวเชิงสะพานท่าข้าม เทศบาลเมืองลำพูน

ความเป็นมา : ประเพณีเดือนยี่ คือ ประเพณีลอยกระทงแบบล้านนาโดยคำว่า ยี่ แปลว่า สอง ส่วนเป็ง แปลว่า เพ็ญ หรือ คีนพระจันทร์เต็มดวง ซึ่งหมายถึงประเพณีในวันเพ็ญเดือนสองของชาวล้านนา ซึ่งตรงกับเดือนสิบสองของไทย งานประเพณีจะมีสามวัน

วันยี่สิบสามค่ำ หรือ วันดา เป็นวันซื้อของเตรียมไปทำบุญที่วัด

วันยี่สิบสี่ค่ำ จะไปทำบุญกันที่วัด พร้อมทำกระทงใหญ่ไว้ที่วัด

วันยี่สิบห้าค่ำ จะนำกระทงใหญ่ที่วัดและกระทงเล็กส่วนตัวไปลอยในลำน้ำ

ในช่วงวันยี่เป็งจะมีการประดับตกแต่งวัด บ้านเรือน ทำประตูป่า ด้วยต้นกล้วย ต้นอ้อย ทางมะพร้าว ดอกไม้ ตุง ซอประทีป และชักโคมยี่เป็งแบบต่างๆ ขึ้นเป็นพุทธบูชา และมีการจุดถ้วยประทีป (การจุดดวงปะตีบ) เพื่อบูชาพระรัตนตรัย และมีการจุดว่าวไปปล่อยขึ้นสู่ท้องฟ้าเพื่อบูชาพระเกตุแก้วจุฬามณี บนสรวงสวรรค์ชั้นดาวดึงส์

ในอดีตชาวล้านนาไม่นิยมลอยกระทง แต่นิยมล่องสะเปา หรือไหลเรือสำเภา นิยมทำสะเปากันที่วัด โดยชาวบ้านช่วยกันทำสะเปาเป็นรูปเรือลำใหญ่วางบนแพไม้ไผ่ และนำสะตวง พร้อมด้วยข้าวของต่างๆ ทั้งหม้อ ไห เสื้อผ้า เครื่องนุ่งห่ม เครื่องอุปโภค บริโภคต่างๆ ใส่งไปในสะเปา ในช่วงหัวค่ำของวันยี่เป็ง จึงพากันหามสะเปา พร้อมแห่ด้วยฆ้องกลองจากวัดไปลอยที่แม่น้ำ และทำพิธีเวียนทานที่ท่าน้ำก่อนปล่อยสะเปาลอยลงไป ขณะที่สะเปาลอยไปได้ระยะหนึ่ง จะมีคนยกจวนคอยดักรอสะเปากลางแม่น้ำ เพื่อนำเอาของอุปโภคต่างๆ มาใช้อุปโภคและบริโภค จึงเป็นการบริจาคทานแบบหนึ่ง ส่วนการลอยกระทงรับมาจากภาคกลางในช่วงหลัง โดยเจ้าดารารัศมี พระราชชายา เป็นผู้ที่ริเริ่มการลอยกระทงที่เชียงใหม่เป็นคนแรก ในช่วง พ.ศ.2460-2470 โดยจุดเทียนบนกามะพร้าวทำเป็นรูปเรือเล็ก หรือรูปหงส์ และใช้ท่อนไม้ข่อยทำเป็นรูปเรือ

การปล่อยว่าว “ว่าว” ในภาษาล้านนา หมายถึง เครื่องเล่นชนิดหนึ่งทำด้วยกระดาษ สำหรับปล่อยให้ลอยไปตามลม คล้ายกับขอลลูน ตามวัฒนธรรมของล้านนา ในช่วงยี่เป็งจะมีการปล่อยว่าว 2 แบบ คือ **ว่าวสม (ว่าวลม)** หรือ ว่าวควัน นำกระดาษหลายสี มาทำเป็นถุงรับความร้อนจากควันไฟ ใช้ควันไฟที่มีความร้อนอัดเข้าไปในตัวว่าว เรียกว่า สมควัน นิยมปล่อยกันในช่วงกลางวัน

ว่าวไฟ ใช้หลักการเดียวกันกับการทำว่าวสม แต่ใช้กระดาษน้อยกว่า และอาศัยความร้อนจากลูกไฟที่ผูกติดกับแกนกลาง ทำให้ว่าวลอยขึ้นสู่อากาศ นิยมจุดในตอนกลางคืน

กิจกรรมการประกวดปล่อยโคมลอย (โคมควัน)

สัปดาห์ของการประกวดปล่อย “โคมลอย” ของเทศบาลเมืองลำพูนตื่นตาตื่นใจไปกับการประกวดปล่อยโคมลอยแฟนซีขนาดใหญ่ ที่แฝงด้วยภูมิปัญญาท้องถิ่นตามที่คนล้านนาโบราณเรียกว่า “ว่าวควัน” (ว่าวโฮม) ซึ่งเป็นหนึ่งในกิจกรรมของงานประเพณีลอยกระทงจังหวัดลำพูน โดยมีสถาบันการศึกษาและประชาชนทั่วไป ส่งโคมลอยเข้าร่วมแข่งขันจำนวนมาก โดยเทศบาลเมืองลำพูน จัดการแข่งขันออกเป็น 2 ประเภท คือประเภทนักเรียน/นักศึกษา และประเภทประชาชนทั่วไป (โคมแฟนซี) ซึ่งจัดทำโคมลอยจากกระดาษว่าวสีล้นสวยงาม จำนวน 72 แผ่น และ 144 แผ่น ซึ่งในแต่ละปีมีผู้เข้าแข่งขันส่งโคมลอยแฟนซีขนาดใหญ่เข้าร่วมประกวด โดยใช้กระดาษมากถึง 800 แผ่น รูปแบบสวยงามตระการตา ทั้งรูปทรงกลมและทรงเหลี่ยม รูปตัวการ์ตูนในวรรณคดีของไทย รูปตัวการ์ตูนสากล และมีส่วนประกอบที่เป็นลูกเล่น ทั้งติดร่มชูชีพ ติดเครื่องบินเล็กที่หาง ซึ่งได้รับความสนใจจากประชาชนและนักท่องเที่ยวจำนวนมากที่พากันส่งเสียงเชียร์สนุกสนาน ทั้งนี้การปล่อยโคมลอยตามความเชื่อของชาวล้านนาเป็นการลอยเพื่อบูชาพระเกศแก้วจุฬามณีบนสวรรค์ชั้นดาวดึงส์ และเพื่อความสนุกสนาน จึงมีการอนุรักษ์และสืบสานยึดถือเป็นประเพณีมาจนถึงปัจจุบัน



กิจกรรมการประกวดกระทงประดิษฐ์

เทศบาลเมืองลำพูน ได้ดำเนินการจัดการประกวดกระทงประดิษฐ์ เพื่อเป็นการรักษาและอนุรักษ์ศิลปวัฒนธรรม งานฝีมือของไทย โดยมีการจัดประกวด 4 ประเภท ได้แก่ 1) ประชาชนทั่วไป 2) นักเรียนมัธยมศึกษาตอนปลายและอาชีวศึกษา ปวช. 3) นักเรียนมัธยมศึกษาตอนต้น และ 4) นักเรียนประถมศึกษา



กิจกรรมขบวนแห่รถกระถง

เทศบาลเมืองลำพูน ร่วมกับองค์การบริหารส่วนจังหวัดลำพูน หน่วยงานราชการ รัฐวิสาหกิจ ชุมชน ศาสนสถาน วัด และเอกชน ได้ร่วมกันจัดขบวนรถแห่กระถง เริ่มขบวน ณ ถนนอินทยงยศ หน้าศาลากลางจังหวัดลำพูน (หลังเก่า) ไปยังศูนย์บริการนักท่องเที่ยวเชิงสะพานท่าขาม



- **เทศกาลโคมหลากสีสักการะพระนางจามเทวีและโคมแสนดวงเมืองลำพูน**
ช่วงเวลาที่จัดกิจกรรม : ตุลาคม – พฤศจิกายน ของทุกปี
สถานที่จัดงาน : บริเวณลานอนุสาวรีย์พระนางจามเทวี

ความเป็นมา : จังหวัดลำพูน มีพระนางจามเทวีปฐมกษัตริย์แห่งเมืองทริภุชชัย ผู้ซึ่งทำนุบำรุงบ้านเมืองให้เจริญรุ่งเรืองเป็นอเนกประการ ทั้งยังส่งเสริม การช่าง การฝีมือ การอาชีพ จนปรากฏเมืองทริภุชชัย ที่มีความอุดมสมบูรณ์ เป็นศูนย์รวมการค้า การกลักรรรม และเจริญรุ่งเรืองต่อมาอีกหลายร้อยปี จึงเป็นศูนย์รวมจิตใจของประชาชนจังหวัดลำพูน ชาวจังหวัดลำพูนจึงน้อมรำลึกถึงพระมหากษัตริย์คุณของพระองค์ ที่มีต่อเมืองลำพูน และเพื่อเป็นการแสดงออกถึงความกตัญญูตเวทีคุณ อันจะก่อให้เกิดสิริมงคลแก่ตนเองและบ้านเมือง เทศบาลเมืองลำพูน จึงได้จัดให้มีการประดับตกแต่งสถานที่ด้วยโคม อันแสดงถึงแสงสว่างไสวแห่ง ถวายสักการะ เพื่อรำลึกถึงพระมหากษัตริย์คุณแห่งพระองค์ที่ทรงมีต่อเมืองทริภุชชัย ซึ่งชาวล้านนา ถือว่าเมื่อได้กระทำ เช่นนี้แล้ว ประทีปจากโคม จะช่วยส่องประกายให้ดำเนินชีวิตเจริญรุ่งเรืองอยู่เย็นเป็นสุข และในประเพณีพิธีกรรมของชาวล้านนามีความเชื่ออย่างหนึ่งที่ปฏิบัติสืบเนื่องกันมาช้านาน คือการจุดประทีปโคมไฟ ให้ความสว่างไสวเป็นพุทธบูชา โดยแสงสว่างเริ่มจากไส้เทียนเล็กๆ จะลุกโชติช่วง ให้แสงงาม ตามบ้านเรือนในช่วงงานเทศกาลอันเป็นมงคลต่างๆ และส่องแสงภายในใจของทุกคน มาแต่ครั้งปู่ย่า ตายาย ประเพณีในภาคเหนืออันมักเป็นประเพณีสืบเนื่องจาก ศาสนา และความเชื่อของชุมชนในสังคม ทั้งยังเป็นการสืบสานประเพณีอันดีงาม ตลอดจนส่งเสริมอนุชนรุ่นหลังให้รักและซาบซึ้งในวัฒนธรรมของท้องถิ่น ให้เป็นที่ประทับใจแก่ผู้มาเที่ยวชม ทั้งยังเป็นการสนับสนุนการท่องเที่ยวของจังหวัดลำพูนให้เป็นที่รู้จักของชาวไทยและชาวต่างชาติ เทศบาลเมืองลำพูน จึงได้จัดงานเทศกาลโคมหลากสี บูชาพระนางจามเทวี ขึ้น ระหว่างห้วงเดือนตุลาคม – พฤศจิกายน ของทุกปี ซึ่งเป็นห้วงเวลาเดือนยี่เป็ง ของชาวล้านนาในการทำพิธีลอยโคมและจุดประทีปโคมไฟ เพื่อเป็นพุทธบูชา เป็นประเพณีเก่าแก่ของล้านนาที่ถือปฏิบัติกันมาตั้งแต่พุทธศตวรรษที่ 14 ในสมัยอาณาจักรทริภุชชัย



- **ประเพณีเสรงน้ำพระบรมธาตุทริภุญชัย**

ช่วงเวลาจัดกิจกรรม : วันขึ้น 15 ค่ำ เดือน 8 เหนือ (วันแปดเป็ง) ของทุกปี

สถานที่จัดงาน : บริเวณลานอนุสาวรีย์พระนางจามเทวี

ความเป็นมา : จังหวัดลำพูน หรือนครทริภุญชัย เป็นอาณาจักรที่รุ่งเรืองในอดีต เป็นเมืองประวัติศาสตร์ อันเก่าแก่และยาวนาน 1,361 ปี ได้ชื่อว่าเป็นเมืองปฐมอารยธรรมแห่งล้านนา ที่มีความรุ่งเรืองทางด้านศิลปวัฒนธรรม และได้มีการสร้างสรรค์ผลงานให้ปรากฏมากมาย ทั้งงานด้านสถาปัตยกรรม ประติมากรรม จิตรกรรม และวรรณกรรม กลายเป็นวัฒนธรรมที่หล่อหลอมแนวทางในการดำเนินชีวิตของชาวจังหวัดลำพูน ที่มีความเป็นเอกลักษณ์เฉพาะตัว ทำให้จังหวัดลำพูนสามารถสืบทอดศิลปวัฒนธรรมภูมิปัญญาท้องถิ่นและขนบธรรมเนียมประเพณีต่างๆ ที่มีอยู่อย่างมากมายให้คงอยู่มาจนถึงปัจจุบัน จังหวัดลำพูน นิยมจัดงานประเพณีเสรงน้ำพระธาตุเจดีย์ ในวันขึ้น 15 ค่ำ เดือน 8 เหนือ (วันแปดเป็ง) ซึ่งจะตรงกับวันขึ้น 15 ค่ำ เดือน 6 ตามปฏิทินจันทรคติของไทย โดยถือเอาประเพณีเสรงน้ำพระธาตุทริภุญชัย เป็นปูชนียสถานอันเก่าแก่อยู่คู่นครทริภุญชัยมากกว่า 1,121 ปี น้ำที่นำมาสรงพระธาตุนั้น เป็นน้ำทิพย์นำมาจากยอดดอยชะม้อ น้ำนี้เกิดขึ้นที่บ้นยอดภูเขาสูง นอกจากน้ำทิพย์จากดอยชะม้อแล้ว ก็มีน้ำสรงพระราชทานของพระบาทสมเด็จพระเจ้าอยู่หัวรวมอยู่ด้วย รวมทั้งน้ำทิพย์จาก 8 อำเภอในจังหวัดลำพูน

ดังนั้นพระบรมธาตุทริภุญชัยจอมเจดีย์องค์นี้จึงเป็นที่เคารพบูชา เป็นศูนย์รวมใจของพี่น้องชาวลำพูนและชาวพุทธทั่วประเทศทั่วโลกที่ต้องมากราบไหว้บูชา ที่สำคัญที่สุดได้รับการคัดเลือกจากกรมพระยาดำรงราชานุภาพเป็นหนึ่งในแปดจอมเจดีย์ที่ทรงคุณค่าที่สุดในประเทศไทย อีกทั้งยังเป็นการอนุรักษ์สืบสานประเพณีอันดีงาม ในการอนุรักษ์ประเพณีเสรงน้ำพระบรมธาตุทริภุญชัยให้มีเอกลักษณ์และทรงคุณค่า พร้อมทั้งสร้างจิตสำนึกให้เยาวชน ประชาชนตระหนักถึงวัฒนธรรมประเพณีอันงามของท้องถิ่น เทศบาลเมืองลำพูน จึงได้ร่วมบูรณาการกับวัดพระธาตุทริภุญชัยรวมท้าววิหารเพื่อจัดงานประเพณีเสรงน้ำพระบรมธาตุทริภุญชัยขึ้น เพื่อเป็นการอนุรักษ์สืบสานวัฒนธรรมประเพณีเสรงน้ำพระบรมธาตุทริภุญชัยที่มีเอกลักษณ์และทรงคุณค่า พร้อมทั้งสร้างจิตสำนึกให้เยาวชน ประชาชนตระหนักถึงวัฒนธรรมประเพณีอันดีงามของท้องถิ่น รวมทั้งเป็นการส่งเสริมการท่องเที่ยวเชิงวัฒนธรรม เป็นประจำทุกปี





● ประเพณีสลากภัต สลากย้อม

สลากย้อม เป็นประเพณีที่มีพื้นเพจาก “ชาวยอง” กลุ่มชาติพันธุ์ลื้อจากสิบสองปันนา ก่อนจะอพยพมาอยู่ที่เมืองยองในพม่า และย้ายมาตั้งหลักแหล่งถิ่นฐานอยู่ในจังหวัดลำพูนอีกทีหนึ่ง เมื่อ 200 กว่าปีแล้ว (ปัจจุบันมีชาวยองอาศัยอยู่ในลำพูนกว่า 80 เปอร์เซ็นต์) การถวายทานสลากภัตจึงถือเป็นการทำบุญประจำปีของจังหวัดลำพูน ก่อนออกพรรษาคนล้านนามักจะจัดงานทานสลากภัต ที่จังหวัดลำพูนจะเริ่มที่วัดพระธาตุทริภุญชัย ในวันขึ้น 15 ค่ำ เดือน 10 วัดต่างๆ ก็จะจัดแต่ก็อยู่ที่ความพร้อมของแต่ละวัด ส่วนผู้ที่ทานสลากก็ขึ้นอยู่กับความเหมาะสมว่าจะทานอย่างไร ถ้าเป็นสลากธรรมดา ก็เป็นสลากที่ทำงานง่ายเหมือนสังฆทานสมัยก่อนเรียกว่า กวยซี่ปุม เรียกตามลักษณะของกวยที่อ้วนกลมๆ สลากโชค คือ สลากที่มีของดีของมีค่า อาจตกแต่งอย่างสวยงามใครจะถวายทานก็ได้

ส่วนสลากย้อมเป็นหนึ่งในสลากภัตที่มีอยู่แห่งเดียวในจังหวัดลำพูน ส่วนใหญ่จะมีในเขตลุ่มแม่น้ำปิง (ปิงห่าง) เริ่มเดิมที่เป็นหน้าที่ของหญิงสาวที่พึงจะกระทำ เพราะการถวายทานสลากย้อมก็คือการเสริมทานบารมีแก่ตนเองและถวายทานล่วงหน้าแก่ตนเองไปใช้ในภายภาคหน้า ภาพหน้า ก็กรรมสลากย้อมจึงเป็นกิจกรรมที่มีกุศลโลบายที่สำคัญ นอกเหนือจากการถวายทานที่ยิ่งใหญ่เปรียบเท่ากับกิจกรรมการบวชของผู้ชาย ยังเสริมบารมีให้แก่ผู้ที่ถวายทานว่าทรงคุณค่าเพราะต้องใช้ความอดทนอย่างมากจึงจะสามารถถวายทานสลากย้อมได้ เพราะต้องใช้เงินทองและค่าใช้จ่ายมากมาย เตรียมตัวกันนานนับปีถึงจะกระทำกิจกรรมนี้ได้ ในสมัยก่อนหญิงสาวที่จะถวายสลากย้อมต้องวางแผนตั้งแต่อายุสิบสี่สิบห้าปี เก็บหอมรอมริบเพื่อกิจกรรมนี้ น้อยคนนักที่จะกระทำได้ คนในแถบพื้นที่นี้จึงสามารถทำกิจกรรมนี้ได้เพราะความอุดมสมบูรณ์ของน้ำพื้นดิน จึงสามารถสร้างรายได้แก่หญิงสาวนี้ได้เป็นอย่างดี เมื่อไม่มีโอกาสเข้ามาเรียนหนังสือในเมืองก็มุ่งมั่นทำมาหาเงินเพื่อจะทำกิจกรรมนี้ได้ การถวายสลากย้อมของหญิงสาวจะได้รับอานิสงส์มลบุญอย่างสูงยิ่งเทียบเท่ากับการบวชของผู้ชาย ขณะที่ของใช้ใส่เข้าไปในสลากย้อมก็คือเครื่องใช้ของผู้หญิงทั้งหมด เช่น แวน หวี แป้งทาหน้า เครื่องสำอาง สร้อยแหวนเงินทองใส่ไปหมดสิ่งของเหล่านี้เมื่อถูกพระสงฆ์รับการถวายทานไปแล้ว เจ้าของก็จะขอบูชากลับคืน ส่วนอีกประเภทหนึ่งก็คือการทำนุบำรุงพระพุทธศาสนา คือ เครื่องใช้ของพระสงฆ์ที่ใช้ในชีวิตประจำวัน นอกจากนี้การทำต้นสลากยังต้องอาศัยแรงงานจำนวนมาก ทั้งญาติพี่น้อง เพื่อนฝูงทั้งหญิงและชาย โดยมากฝ่ายชายจะมาช่วยทำโครงต้นสลาก ส่วนฝ่ายหญิงจะช่วยทำงานหัตถกรรม เพื่อเตรียมไว้ตกแต่งต้นสลาก ช่วงเวลาการทำต้นสลากในอดีต จึงเป็นช่องทางในการเกี้ยวพาราสีและดูตัวระหว่างหญิงสาวและชายหนุ่มในหมู่บ้านด้วย เมื่อมีต้นสลากแล้ว หญิงสาวเจ้าของต้นสลาก ต้องไปว่าจ้างผู้ที่มีความชำนาญในการแต่งกลอนพื้นเมืองมาแต่งและฆ่า “กะโหลง” หรือกลอนที่เล่าถึงชีวิตประวัติของเจ้าของ สลากย้อม นับตั้งแต่เกิดจนถึงปัจจุบันในบทกลอน ผู้แต่งจะสอดแทรกคติธรรม เพื่อสั่งสอนการดำเนินชีวิตที่ถูกครรลองครองธรรมแก่ผู้ฟังและเจ้าของสลากย้อม ขณะแต่งดาสลากย้อมในเวลากลางคืน จะมีการขับ “กะโหลง” เพื่อช่วยสร้างบรรยากาศในการทำงาน ใครเสียดีและอ่านเป็นจะมาช่วยกันขับร่วมกันอย่างน้อย 2-3 คน ถ้ากะโหลงใครแต่งดีก็จะมีคนอ่านไม่ขาด เป็นที่เชิดหน้าชูตาแก่เจ้าของสลากย้อม

ดังนั้น เจ้าของจึงมักเลือกจ้างคนที่มีฝีมือดีจริงๆ แม้ค่าจ้างจะแพงก็ยอม เมื่อถึงวันตานสลาก กลุ่มเจ้าของก็จะช่วยกันหามต้นสลากจากบ้านมาที่วัด สลากย่อมจะใช้คนหามาอย่างน้อย 12 คน เพราะหนักมาก การตาก็จะคล้ายกับสลากภัต คือการมีการจับสลาก สลากย่อมตักแก่พระภิกษุหรือสามเณร รูปใด ก่อนประเคนรับพรจากพระหรือสามเณรรูปนั้น เจ้าของจะให้คนมาอ่านกะโลงอีกครั้งหนึ่งปัจจุบัน ประเพณีตานสลากย่อมได้ทำสืบต่อมาจนถึงทุกวันนี้ หากแต่รูปแบบและคติความศรัทธาก็จะเปลี่ยนแปลงไปตามยุคสมัย ซึ่งปัจจุบันไม่กำหนดว่าจะต้องเป็นผู้หญิงเท่านั้นที่จะเป็นผู้ถวายตานสลากภัต สลากย่อม แต่เป็นผู้ชายหรือผู้หญิง หรืออาจเป็นคณะศรัทธารวมกันหรือกลุ่มต่างๆ มาร่วมกันถวายสลากภัต สลากย่อม ก็ได้ และช่วงระยะเวลาากลางเทศกาลเข้าพรรษา ได้จัดงานถวายสลากภัตในทุกวัดของเขตเทศบาลเมืองลำพูนตามกำลังศรัทธาความพร้อมและเป็นการส่งเสริมการท่องเที่ยวเชิงอนุรักษ์ศิลป วัฒนธรรมดั้งเดิมของชาวลำพูนไว้เพื่อลูกหลานได้สืบทอด เทศบาลเมืองลำพูน เล็งเห็นถึงความสำคัญ และอนุรักษ์สืบสาน สืบทอดประเพณีสลากภัต สลากย่อม เพื่อเป็นการส่งเสริมอนุรักษ์วัฒนธรรม และส่งเสริมประชาสัมพันธ์ด้านการท่องเที่ยวในอนาคตสร้างภาพลักษณ์ เอกลักษณ์ของศิลปวัฒนธรรมชาวลำพูนให้คงอยู่ เผยแพร่ในโลก แห่งนวัตกรรมเทคโนโลยีการท่องเที่ยว เสริมสร้างอาชีพพื้นบ้านของชุมชน ก่อให้เกิดรายได้ของชุมชน การมีส่วนร่วมและสืบทอดภูมิปัญญาท้องถิ่น และเพื่อให้อนุชนได้สืบสานวัฒนธรรมต่อไป



- **ประเพณีตักน้ำทิพย์และอัญเชิญน้ำทิพย์จากคอยชะม้อ**

บ่อน้ำทิพย์คอยชะม้อ อำเภอเมือง จังหวัดลำพูน เป็นบ่อน้ำศักดิ์สิทธิ์ จากมหานครโบราณ ๑ ใน ๗ แห่ง ของประเทศที่ใช้ในพระราชพิธีสำคัญ คอยชะม้อนี้แต่เดิมเรียกขานกันว่าคอยชะมอก เพราะมีดอกไม้พื้นบ้านที่เรียกว่าดอกชะมอก (ต้นชะมอกหลวง-ชะมอกน้อย) เป็นจำนวนมากบนคอยนี้ ภายหลังเพี้ยนมาเป็นคอยชะม้อ จนถึงทุกวันนี้ก่อนถึงวันเพ็ญขึ้น 15 ค่ำเดือน 8 เหนือ(วันวิสาขบูชา) จะมีประเพณี ตักน้ำทิพย์จากคอยชะม้อเพื่อนำไปสร้างน้ำพระบรมธาตุเจ้าศรีบุญชัยฯ เป็นประจำทุกปี น้ำจากบ่อน้ำทิพย์คอยชะม้อถือได้ว่าเป็นน้ำศักดิ์สิทธิ์ประจำเมืองลำพูน นอกจากน้ำทิพย์จากคอยชะม้อจะใช้ในการสร้างน้ำพระบรมธาตุศรีบุญชัยฯ ในเทศกาลแปดเป็งแล้ว ยังมีกรใช้น้ำทิพย์แห่งนี้ในงานราชพิธีสำคัญต่างๆ ตั้งแต่ครั้งอดีตจนถึงปัจจุบัน ได้แก่ พระราชพิธีพระบรมราชาภิเษกพระบาทสมเด็จพระมงกุฎเกล้าเจ้าอยู่หัว รัชกาลที่ 6 ปี พ.ศ.2453 ต่อมาในปี พ.ศ.2468 พระบาทสมเด็จพระปกเกล้าเจ้าอยู่หัว รัชกาลที่ 7 ก็ได้ใช้น้ำทิพย์จากคอยชะม้อในพระราชพิธีบรมราชาภิเษกด้วย กระทั่งในรัชกาลที่ 9 พระบาทสมเด็จพระเจ้าอยู่หัว พระปรเมนทรมหาภูมิพลอดุลยเดชฯ ทรงสร้างน้ำมูรธาภิเษก ในการพระราชพิธีบรมราชาภิเษก เมื่อปี พ.ศ.2493 และมีการใช้น้ำจากคอยชะม้อในพระราชพิธีต่างๆ ตามโบราณราชประเพณีตลอดมา

เทศบาลเมืองลำพูน จึงได้จัดงานประเพณีตักน้ำทิพย์และอัญเชิญน้ำทิพย์จากคอยชะม้อ โดยเล็งเห็นถึงความสำคัญของการสืบสานประเพณีวัฒนธรรมของท้องถิ่น โดยได้ตักน้ำทิพย์จากคอยชะม้อมาบรรจุลงในสลุงหลวง พร้อมทั้งประดับตกแต่งเพื่อความเหมาะสม และเข้าร่วมขบวนแห่ในวันสงกรานต์ เพื่อให้ประชาชนได้นำไปสร้างน้ำพระธาตุเจ้าศรีบุญชัย หรือพระพุทธรูปที่เคารพนับถือ รวมถึงนำไปประกอบกิจกรรมมงคลต่างๆ ต่อไป



- **ประเพณีดำหัวพระครูบาสังฆะ**

ครูบา เป็นภาษาบาลี มาจากคำว่า “ครุปี อาจารย์โย” แปลว่า เป็นทั้งครูและอาจารย์ และมาจากคำว่า “ครุปา” และเพี้ยนเป็นครูบาในที่สุด เป็นคำที่พบว่าใช้ในวัฒนธรรมล้านนาเท่านั้น เป็นตำแหน่งทางสังคมของสงฆ์ หมายถึงการยกย่องเชิดชูพระสงฆ์ผู้ได้รับการยกย่องนับถือศรัทธาจากประชาชน มีผลงานปรากฏแก่ชุมชน และอุปถัมภ์มานานหลายพรรษา

คำว่า “สังฆะ” ก็คือ สงฆ์ แปลว่าหมู่หรือชุมชน ดังนั้นคำว่า “พระสงฆ์” คือชุมชนอันประเสริฐ ซึ่งเกิดจากท่านผู้รู้ดำเนินตามเป็นแหล่งที่ดำรงธรรม และเป็นกัลยาณมิตรที่จะช่วยเกื้อหนุนให้ผู้เจริญอกงามขึ้นไปในชีวิตอันประเสริฐ จนสามารถเข้าถึงธรรม

ครูบาสังฆะ หมายถึงพระสงฆ์ชั้นผู้ใหญ่ทางล้านนา ซึ่งมีผู้ศรัทธาเป็นจำนวนมากเพราะมีผลงาน และ เป็นยอมรับนับถือจากประชาชน

ประเพณีการดำหัวของล้านนาที่นิยมก็คือ บิดามารดา พระสงฆ์ ผู้อาวุโสที่มีคุณงามความดี อยู่ในศีลลัตย์ ผู้นำที่เสียสละมีบุญคุณต่อแผ่นดินครูอาจารย์ที่ให้วิชาความรู้แก่เรา การดำหัวครูบาสังฆะ เป็นประเพณีแสดงความเคารพพระเถระผู้มีอาวุโสหรือผู้มีบุญคุณ เพื่อเป็นการแสดงความเคารพนับถือ และรักใคร่ ให้อยู่เย็นเป็นสุขนิยมใช้น้ำที่ใส่มิ้นส้มป่อยมีสีเหลืองมีกลิ่นหอมนำขลัง คักดีลสิทธิเหมือนกับน้ำที่สรงน้ำพระ หรือองค์พระธาตุ เป็นน้ำที่ใสดำหัว

เทศบาลเมืองลำพูนได้เล็งเห็นถึงคุณค่าของประเพณีอันดีงามที่สืบทอดกันมา จึงจัดงานประเพณีดำหัวครูบาสังฆะขึ้น เพื่อร่วมสืบสานประเพณี วัฒนธรรมอันดีงาม และภูมิปัญญาท้องถิ่น มีความตระหนักถึงความสำคัญของประเพณี วัฒนธรรม และเกิดความรู้สึกหวงแหนศิลปวัฒนธรรมประเพณีอันทรงคุณค่าและเป็นการทำนุบำรุงพระพุทธศาสนาสืบทอดต่อไป



- **วันคล้ายวันประสูติพระนางจามเทวี**

จังหวัดลำพูน มีพระนางจามเทวี ปฐมกษัตริย์แห่งเมืองทริภุญชัย ผู้ซึ่งทำนุบำรุงบ้านเมืองให้เจริญรุ่งเรือง เป็นอเนกประการ ทั้งยังส่งเสริมศิลปะ การช่าง การฝีมือ การอาชีพ จนปรากฏเมืองทริภุญชัยที่มีความอุดมสมบูรณ์ เป็นศูนย์กลางการค้าการกสิกรรม และเจริญรุ่งเรืองต่อมาอีกหลายร้อยปี และเพื่อน้อมรำลึกถึง พระมหากษัตริย์คุณของพระองค์ที่มีต่อเมืองลำพูน และเพื่อเป็นการแสดงออกถึงความกตัญญูกตเวทิตคุณอันจะก่อให้เกิดสิริมงคลแก่ตนเองและบ้านเมือง

เทศบาลเมืองลำพูน ร่วมกับชมรมลูกหลานพระนางจามเทวี จัดพิธีทำบุญตักบาตร เนื่องในวันคล้ายวันประสูติของพระนางจามเทวี ณ ลานอนุสาวรีย์พระนางจามเทวี จัดพิธีทำบุญตักบาตรข้าวสารอาหารแห้ง แด่พระภิกษุสงฆ์ เนื่องในวันคล้ายวันประสูติของพระนางจามเทวีปฐมกษัตริย์แห่งนครทริภุญชัย จากนั้นถวายมาลัยขอพระกร และถวายผลไม้ 9 ชนิด เพื่อน้อมรำลึกถึงพระมหากษัตริย์คุณของพระนางจามเทวี ปฐมกษัตริย์แห่งนครทริภุญชัย และแสดงออกถึงความกตัญญูกตเวทิตาคุณ ให้เกิดความเป็นสิริมงคลแก่ตนเองและบ้านเมืองสืบไป ซึ่งกำหนดเอาวันทางจันทรคติ วันแรม 10 ค่ำ เดือน 10 ของทุกปี อีกทั้งมีพิธีบวงสรวงและพ้อนถวายมือเทิดพระเกียรติพระนางจามเทวี ตอนภาคค่ำ



- **วันคล้ายวันสวรรคตพระนางจามเทวี**

จังหวัดลำพูน มีพระนางจามเทวี ปฐมกษัตริย์แห่งเมืองทริภุญชัย ผู้ซึ่งทำนุบำรุงบ้านเมืองให้เจริญรุ่งเรือง เป็นอเนกประการ ทั้งยังส่งเสริมศิลปะ การช่าง การฝีมือ การอาชีพ จนปรากฏเมืองทริภุญชัยที่มีความอุดมสมบูรณ์ เป็นศูนย์กลางการค้าการกลีกรรรม และเจริญรุ่งเรืองต่อมาอีกหลายร้อยปี และเพื่อน้อมรำลึกถึง พระมหากษัตริย์คุณของพระองค์ที่มีต่อเมืองลำพูน และเพื่อเป็นการแสดงออกถึงความกตัญญูกตเวทิตคุณอันจะก่อให้เกิดสิริมงคลแก่ตนเองและบ้านเมือง ซึ่งได้ถือเอาวันทางจันทรคติ คือวันขึ้น 8 ค่ำ เดือน 9 ซึ่งเป็นวันสิ้นพระชนม์ของพระนางจามเทวี เป็นวันจัดพิธีเทิดพระเกียรติสักการะองค์อนุสาวรีย์พระนางจามเทวีเป็นประจำเพื่อน้อมรำลึกถึงพระมหากษัตริย์คุณของพระองค์ที่มีต่อเมืองทริภุญชัยและเพื่อความ เป็นสิริมงคลแก่ประชาชนจังหวัดลำพูน โดยพร้อมใจกันจัดกิจกรรมวางพวงมาลาเพื่อสักการะอนุสาวรีย์พระนางจามเทวี และกล่าวราชประวัติ ประกาศสดุดีพระเกียรติคุณของพระนางจามเทวี



- **กิจกรรมทำบุญสืบชะตาเมืองลี้มูมเมืองลำพูน**

ประเพณีสืบชะตา หรือสืบชะตา เป็นพิธีกรรมที่ชาวล้านนานิยมทำในโอกาสต่างๆ เพื่อต่อดวงชะตา หรือต่ออายุให้ยืนยาว มุ่งหวังมีชีวิตอยู่อย่างสุขสบายปราศจากโรคภัยไข้เจ็บ มีความเจริญรุ่งเรือง และเพื่อความเป็นสิริมงคล พิธีสืบชะตาเป็นพิธีใหญ่ที่ต้องอาศัยคนและเครื่องประกอบพิธีจำนวนมาก พิธีหนึ่งชาวบ้านอาจทำพิธีนี้โดยเฉพาะหรือจัดร่วมกับพิธีอื่นๆ ก็ได้ และอาจจัดขึ้นเพื่อสืบชะตาให้แก่คนทั้งขรवासหรือภิกษุ หรือหมู่บ้าน เมือง แม้กระทั่งยุงข้าวหรือเหมืองฝายก็ได้ แต่ต้องจัดขึ้นเพื่อสืบชะตาสิ่งหนึ่งสิ่งใด เพียงอย่างเดียว การสืบชะตาแต่ละสิ่งอาจมีพิธีกรรมที่แตกต่างกันออกไปบ้าง ซึ่งประเพณีการสืบชะตาแสดงให้เห็นถึงการผสมผสานกันระหว่างความเชื่อในศาสนาพุทธ ฮินดู หรือพราหมณ์ และเรื่องผีลางเทวดา ประเพณีสืบชะตาไม่เพียงปรากฏแพร่หลายในภาคเหนือของไทยเท่านั้น แต่ยังพบได้ในสังคมของคนไทยใหญ่ ยอง และเขิน บริเวณรัฐฉานของพม่า รวมถึงกลุ่มชาติพันธุ์ละว้าในตอนเหนือของไทยด้วย

ตำนานที่มาของความเชื่อเรื่องการสืบชะตา ปรากฏในคัมภีร์สืบชะตาที่กล่าวถึง พระสารีบุตรเถระ อัครสาวกของพระพุทธเจ้าและมีสามเณรองค์หนึ่งชื่อ ดิสสะ อายุ 7 ปี มาบวชเรียนกับท่านเป็นเวลาหนึ่งปี วันหนึ่งพระสารีบุตรสังเกตเห็นลักษณะของสามเณรว่าจะมีอายุได้อีก 7 วันเท่านั้น ตามตำราหมอดูและตำราดูลักษณะ ท่านจึงเรียกสามเณรมาบอกความจริง และให้กลับไปปรำลาพ่อแม่และญาติ สามเณรเศร้าโศกเสียใจมากและเดินทางกลับบ้านด้วยดวงหน้าที่หม่นหมอง โดยการสืบชะตาอาจแบ่งได้ 4 ประเภท คือ การสืบชะตาเมือง การสืบชะตาบ้านหรือหมู่บ้าน การสืบชะตาคน และการสืบชะตาพืชผล

เพื่อความเป็นสิริมงคล แก่จังหวัดลำพูน เทศบาลเมืองลำพูนจึงได้จัดพิธีทำบุญสืบชะตาเมืองลี้มูมเมืองลำพูน ได้แก่ ประตู่ท่าขาม, ประตู่ลี, ประตู่ข้างลี และประตู่มหาวัน ในการสืบสานประเพณีท้องถิ่น



- **วันพระแม่ นั่งเมือง(พระนางจามเทวี**

เป็นการจัดงานเพื่อพิธีถวายเครื่องสักการะล้านนา ถวายแด่พระนางจามเทวีอย่างกะโลงยอคุณพระนางจามเทวี มีขบวนนกคำเข้าสู่ลานอนุสาวรีย์พระนางจามเทวี โดยเจ้าพิธีวางขัณฑ์บูชาจุดธูปเทียน สักการะและอัญเชิญเทวดา ชำคำอัญเชิญพระนางจามเทวีลงมารับเครื่องราชสักการะพิธีทางศาสนา พระสงฆ์สวดเจริญพุทธมนต์ การพ้อนเจิงถวายสักการะพระนางจามเทวี และตามด้วยการพ้อนเล็บถวายสักการะพระนางจามเทวี การจัดงาน “วันพระแม่ นั่งเมือง”

โดยองค์การบริหารส่วนจังหวัดลำพูน ร่วมกับเทศบาลเมืองลำพูน ส่วนราชการในจังหวัดลำพูน ดำเนินการจัดงาน “วันพระแม่ นั่งเมือง” เพื่อเป็นการเทิดพระเกียรติ และแสดงความกตัญญูรำลึกถึงพระมหากรุณาธิคุณของพระนางเจ้าจามเทวี ปฐมกษัตริย์ของนครทริภุญไชย ที่ทรงทำนุบำรุงพระพุทธศาสนา ให้เจริญรุ่งเรือง ประชาชนอยู่อย่างร่มเย็นเป็นสุขมาจนถึงทุกวันนี้ ตามตำนานมูลศาสนา กล่าวไว้ว่า “พระนางจามเทวี ได้เสด็จขึ้นนั่งเมืองได้ 7 วัน ก็ประสูติพระโอรสแฝด ในวันเพ็ญ เดือน 3” นับถอยหลัง 7 วัน เป็นวันขึ้น 8 ค่ำ เดือน 3 เป็นวันคล้ายวันที่พระนางจามเทวีขึ้นนั่งเมือง หรือขึ้นครองเมือง

สำหรับการจัดงาน “วันพระแม่ นั่งเมือง” มีกิจกรรมสำคัญภายในงานคือ พิธีถวายเครื่องสักการะพ้อนถวายพระนางเจ้าจามเทวี (พ้อนเจิง พ้อนเล็บ) และพิธีทำบุญตักบาตรพระสงฆ์ ณ ลานอนุสาวรีย์พระนางจามเทวี พิธีถวายเครื่องสักการะ กล่าวขอบคุณ สักการะพระคุณบารมีพระนางจามเทวีปฐมกษัตริย์แห่งนครทริภุญไชย สวดชัยมงคลคาถา และทำบุญเมือง การพ้อนเจิงถวายสักการะพระนางจามเทวี และตามด้วยการพ้อนเล็บถวายสักการะพระนางจามเทวี ตลอดเส้นทางตั้งแต่ถนนด้านหน้าลานอนุสาวรีย์เจ้าแม่จามเทวี เชื่อมต่อถนนอินททยงยศเวลา



- **ประเพณีใส่ขันดอกพระรอดหลวง**

วัดมหาวน อำเภอมืองลำพูน จังหวัดลำพูน ร่วมกับเทศบาลเมืองลำพูน ได้จัดพิธีไหว้สำใส่ขันดอก แขนวโคมจุดประทีปหมื่นดวง ถวายบูชาพระรอดหลวง อายุ 1,400 ปี พระคูเมืองลำพูน พร้อมชมนิทรรศการ พระเครื่องพระสกุลลำพูน การแสดงศิลปวัฒนธรรม นอกจากนี้จะเป็นวัดหลวงเก่าแก่ที่สร้างขึ้นในสมัยพระนางจามเทวีแล้ว ยังเป็นต้นกำเนิดตำนานของพระรอดเมืองลำพูน ที่นักสะสมพระเครื่องต่างต้องการมีไว้ครอบครอง



- **ประเพณีบวงสรวงกู่ช้าง กู่ม้า**

โบราณสถาน กู่ช้าง กู่ม้า ตั้งอยู่ในเขตชุมชนวัดโก่แก้ว เทศบาลเมืองลำพูน เป็นสัญลักษณ์ของพระนางจามเทวี เชื่อกันว่าเป็นสุสานที่บรรจุซากช้างศึกคู่บารมีของพระนางจามเทวี ชื่อช้าง “ปู่ก่างาเขียว” หมายถึง ช้างผิวสีคล้ำ งาสีเขียว ที่ทรงอานุภาพและอิทธิฤทธิ์ในศึกสงคราม ปัจจุบันมีรูปปั้นจำลองของช้างปู่ก่างาเขียว เพื่อให้ประชาชนทั่วไปได้มาสักการะ เชื่อกันว่าหากได้ลอดท้องพระยาช้างเชือกนี้ จะเป็นสิริมงคลแก่ชีวิต ประสบความสำเร็จในสิ่งที่ปรารถนา ในวันขึ้น 9 ค่ำ เดือน 9 ของทุกปี จะมีงานรดน้ำดำหัว และบวงสรวงเจ้าพ่อ เพื่อขอขมาลาโทษ และขอพรให้ปกปักรักษาประชาชนจากความทุกข์ทั้งปวง



บทที่ 4
ปราชญ์ชาวบ้านและภูมิปัญญาท้องถิ่น

• ด้านเกษตรกรรม



ชื่อ-สกุล
ที่อยู่
กิจกรรมเด่น
สาขา

ครูประสาน วงศ์พันธ์
284 /2 ม.1 ต.ต้นธง
เศรษฐกิจพอเพียงในโรงเรียนเทศบาลจามเทวี
เกษตรทฤษฎีใหม่

• ด้านหัตถกรรม



ชื่อ-สกุล
ที่อยู่
กิจกรรมเด่น
สาขา

นางอรพรรณ เทพหัสติน ณ อยุธยา
238 ถนนสันป่ายาง ตำบลในเมือง
การสานตอก
งานจักสาน



ชื่อ-สกุล นางแสงจันทร์ ไช้จินดา
 สมาชิกชมรมผู้สูงอายุเทศบาลเมืองลำพูน (086 - 7303281)
 กิจกรรมเด่น การประดิษฐ์กรวยดอกไม้
 สาขา งานประดิษฐ์ใบทอง



ชื่อ-สกุล นางสาวอรุรา ถาน้อย
 สมาชิกชมรมผู้สูงอายุเทศบาลเมืองลำพูน
 กิจกรรมเด่น การทำบายศรีสู่ขวัญ
 สาขา งานประดิษฐ์ใบทอง

**ข้อมูลคดียุติอายุผู้สูงอายุ กลุ่มอาชีพทำโคมล้านนา
ในเขตเทศบาลเมืองลำพูน (ด้านทัศนกรรม)**

| ลำดับ | ชื่อ-สกุล | ที่อยู่ | ชุมชน |
|-------|------------------------------|------------------------------|---------------|
| 1 | นางซูพร ชันติพงศ์ | 157 ซ.เพิ่มมิตร ถ.สันเหมือง | มหาวัน |
| 2 | นางศรีพรรณ วัฒนลักษณ์ | 78 จามเทวี ซ.4 ถ.จามเทวี | มหาวัน |
| 3 | นายประวิณ วัฒนลักษณ์ | 78/1 จามเทวี ซ.4 ถ.จามเทวี | มหาวัน |
| 4 | นายสุทัศน์ ตำนาวศรี | 209 ถ.สันป่ายาง | ไก่อแก้ว2 |
| 5 | นางประณีต สุวรรณคร | 175 ซ.13 ถ.สันป่ายาง | ไก่อแก้ว2 |
| 6 | นายสุนทร สุวรรณคร | 175 ซ.13 ถ.สันป่ายาง | ไก่อแก้ว2 |
| 7 | นางศรีทอง ดวงใจศักดิ์ | 90 ถ.รอบเมืองนอก | มหาวัน2 |
| 8 | นายชินวร พริยพงศ์พิทักษ์ | 25/1 ม.1 ต.มะกอก อ.ป่าซาง | ศรีบุญเรือง |
| 9 | นางสาวจรลรี พริยพงศ์พิทักษ์ | 7/ ถ.ราชวงศ์ | ศรีบุญเรือง |
| 10 | นางสาวอัญชลี พริยพงศ์พิทักษ์ | 7 ซ.2 ถ.ราชวงศ์ | ศรีบุญเรือง |
| 11 | นางอัมพวา ชัยศรีมา | 170/1 ถ.สันป่ายาง | ไก่อแก้ว |
| 12 | นางอัมพรพรณ กัญจา | 171 ถ.สันป่ายาง | ไก่อแก้ว |
| 13 | นางสาวภัสสร วงศ์ราช | 56 ถ.ช่างฆ้อง | ไก่อแก้ว |
| 14 | นางเรียมรมย์ วงศ์วาร | 336 ถ.สันป่ายาง | ไก่อแก้ว |
| 15 | นางพัชรา เจริญสิน | 135/12 จามเทวี ซ.9 ถ.จามเทวี | จามเทวี2 |
| 16 | นายเมธาวัฒน์ มอญขาม | 148/21 ซ.8/1 ถ.จามเทวี | จามเทวี2 |
| 17 | นางสาวพรรณสรณ สิงห์ทองท้าว | 148/20 ซ.8/1 ถ.จามเทวี | จามเทวี2 |
| 18 | นางอุทุมพร นารัตน์ไวฑูรย์ | 235 จามเทวี ซ.5 ถ.จามเทวี | จามเทวี2 |
| 19 | นางจันทร์ทิพย์ ใจลังกา | 227 ถ.จามเทวี | จามเทวี2 |
| 20 | นางชวนพิศ เสนธรรม | 19 ถ.ป่าสัก | หน้าสถานีรถไฟ |
| 21 | นางสีออน อุดลศิลป์ | 21 ถ.ป่าสัก | หน้าสถานีรถไฟ |
| 22 | นางอำพันธ์ ชัยศักดิ์ | 25 ถ.ป่าสัก | หน้าสถานีรถไฟ |
| 23 | นางลัดดา อินทวงศ์ | 5 ถ.ป่าสัก | หน้าสถานีรถไฟ |
| 24 | นางแสงหล้า ลาจา | 8 ถ.ป่าสัก | หน้าสถานีรถไฟ |
| 25 | นางจันทร์จร ยิ้มศรี | 25 ถ.ป่าสัก | หน้าสถานีรถไฟ |
| 26 | นางบัวผัน อินลังกา | 62/2 ถ.วังทอง | หน้าสถานีรถไฟ |
| 27 | นางดวงใจ ศรีรัตน์ | 99 ถ.วังทอง | หน้าสถานีรถไฟ |
| 28 | นางอำไพ มูลสม | 145/1 ม.3 ต.เวียงยอง | ช่างฆ้องใต้ |
| 29 | นางสาวบุญทวี ถาน้อย | 35 ถ.จิตวงศ์พันธุ | ช่างฆ้องใต้ |
| 30 | นางพิรดา ไชยวงศ์กร | 30/2 ถ.จิตวงศ์พันธุ | ช่างฆ้องใต้ |

| ลำดับ | ชื่อ-สกุล | ที่อยู่ | ชุมชน |
|-------|---------------------------|--------------------------------|---------------|
| 31 | นางรัชฌีย์ มะทะรง | 11 ถ.จิตวงศ์พันธุ์ | ข้างของใต้ |
| 32 | นายชาวลิต จิตต์จักร | 9 ถ.จิตวงศ์พันธุ์ | ข้างของใต้ |
| 33 | นางสุมาลี จิตต์จักร | 9 ถ.จิตวงศ์พันธุ์ | ข้างของใต้ |
| 34 | นางกฤษณา ปัญญาสุข | 147/22 ซ.8/1 ถ.จามเทวี | ข้างของใต้ |
| 35 | นางสังข์วัน ถานอย | 55 ถ.จิตวงศ์พันธุ์ | ข้างของใต้ |
| 36 | นางกิริยา อินคามา | 47/1 ถ.จิตวงศ์พันธุ์ | ข้างของใต้ |
| 37 | นางสาวทวิวรรณ ชันธโชติ | 39 ถ.ข้างของ | ข้างของเหนือ |
| 38 | นายวรการณ ชันธโชติ | 39 ถ.ข้างของ | ข้างของเหนือ |
| 39 | นางค่านวล รัตนะ | 88 ถ.ข้างของ | ข้างของเหนือ |
| 40 | นางมาลี ปวงแก้ว | 88 ถ.ข้างของ | ข้างของเหนือ |
| 41 | นายเจษฎาภรณ์ ชันธโชติ | 39 ถ.ข้างของ | ข้างของเหนือ |
| 42 | นางพรชนก ชาวคำเขต | 468/1 ถ.เจริญราษฎร์ 20 | ข้างของเหนือ |
| 43 | นางสุภาภรณ์ มานะรักษ์ | 236 ซ.12 ถ.สันป่ายาง | สันป่ายางหลวง |
| 44 | นางสุนีย์ สุพรหมมา | 4/1 ถ.ข้างของ | สันป่ายางหลวง |
| 45 | นางจันทร์ภา ณ วันจันทร์ | 110 ถ.เจริญราษฎร์ | สันป่ายางหลวง |
| 46 | นางแว่นแก้ว วงค์จักร | 116 ถ.เจริญราษฎร์ | สันป่ายางหลวง |
| 47 | นางแสงทอง คำพรหม | 112/1 ถ.เจริญราษฎร์ | สันป่ายางหลวง |
| 48 | นางบุญทวี วรรณลั้งซ์ | 236/1 ถ.สันป่ายาง | สันป่ายางหลวง |
| 49 | นางนันทนา หงส์ศรี | 126 ถ.สันป่ายาง | สันป่ายางหลวง |
| 50 | นางเกศรา ดำวิที | 148/5 ซ.8/1 ถ.จามเทวี | จามเทวี |
| 51 | นางสาวอำไพ คำธิตา | 160 ถ.จามเทวี | จามเทวี |
| 52 | นางปิ่นแก้ว ลีตะพงษ์ | 168/1 ถ.จามเทวี | จามเทวี |
| 52 | นางอมรา วิชโชย | 99/5 ม.1 ซ.บ่อน้ำทิพย์ ต.ต้นธง | จามเทวี |
| 53 | นายกัมพล ผดุงพันธุ์ | 201 ซ.5 ถ.จามเทวี | จามเทวี |
| 54 | นางไพลิน จันทร์สมุทร | 148/1 ซ.8/1 ถ.จามเทวี | จามเทวี |
| 55 | นางสาวสุนีย์ อินตะพงศ์ | 201 ซ.5 ถ.จามเทวี | จามเทวี |
| 56 | นางมอย มทาว์น | 24 ซ.เพิ่มพูนทรัพย์ ถ.จามเทวี | จามเทวี |
| 57 | นางโสภา หาญเด่นศิริกุล | 109/3 ถ.จามเทวี | จามเทวี |
| 58 | นางประภาศรี วนิชกุล | 109/3 ถ.จามเทวี | จามเทวี |
| 59 | นางมณฑิยา ตันอำไพ | 139/53 ม.7 ต.ต้นธง อ.เมือง | จามเทวี |
| 60 | นางโสภา ยาอินทร์ | 112/2 ม.6 ต.เหมืองง่า | จามเทวี |
| 61 | นางภคมน วรพรรคพล | 471/24 ซ.สิทธิพร แขวงดินแดง | จามเทวี |
| 63 | นางจารุวรรณ กิตติโชควัฒนา | 170 ถ.จามเทวี | จามเทวี |
| 64 | นางวิภาพร เรืองขจรกุล | 135/3 ถ.จามเทวี ซ.9 | จามเทวี |
| 65 | นางยุพิน โพธาเจริญ | 343/799 ม.6 ต.เหมืองง่า | จามเทวี |
| 66 | นายยุทธพล ทิพย์นพคุณ | 249 ถ.จามเทวี ซ.5 | จามเทวี |
| 67 | นางวันเพ็ญ พงศาศิริรัตน์ | 82/69 ม.9 ต.เหมืองง่า | จามเทวี |

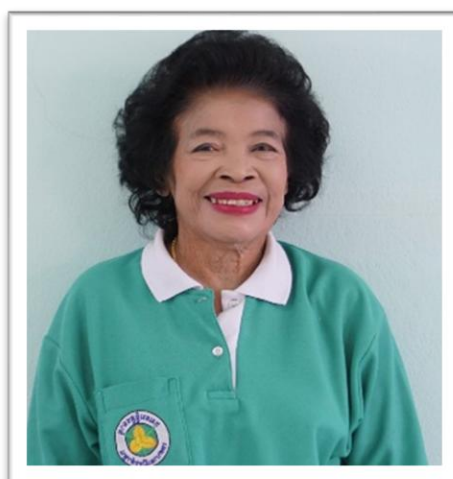
- **ด้านอุตสาหกรรม**



ชื่อ-สกุล
ที่อยู่
กิจกรรมเด่น
สาขา

นายชูศักดิ์ นพบุรี
ศูนย์ถ่ายทอดการเวียนรู้และการฝึกอาชีพ ชุมชนท่าซาม-บ้านข่อม ต.ในเมือง
ทำเทียนบูชา
การทำเทียนจากขี้ผึ้ง

- **ด้านการแพทย์ไทย**



ชื่อ – สกุล
ที่อยู่
กิจกรรมเด่น
สาขา

นางคำเสาร์ ทาแก้ว
204/7 ถ.จามเทวี ชุมชนจามเทวี ต.ในเมือง
ยาสมุนไพรไทย ลูกประคบสมุนไพร การนวดแผนไทย
แพทย์แผนไทย

- **ด้านศิลปกรรม**



ชื่อ – สกุล นางอำพัน กาสุยะ
 ที่อยู่ 188 หมู่ 5 ถนนเส้นป่าย่าง ชอยย10 ตำบลในเมือง
 กิจกรรมเด่น การฟ้อนเล็บ – ฟ้อนพื้นเมือง
 สาขา นาฏศิลป์

- **ด้านภาษาและวรรณกรรม**



ชื่อ – สกุล พระเทพรัตนนายก
 ที่อยู่ วัดพระธาตุศรีบุญชัยรวมทาวีหาร
 กิจกรรมเด่น เทศน์มหาชาติ
 สาขา ภาษาพื้นบ้านและวรรณกรรม

- **ด้านอื่นๆ**



ชื่อ-สกุล นางอัมพร จงรักษ์
ที่อยู่ 9 ถ.เทศบาล ต.ในเมือง
กิจกรรมเด่น อาหารพื้นเมือง
สาขา อาหารพื้นบ้าน



ชื่อ-สกุล นายพงษ์เทพ มนัสตรง
ที่อยู่ 61 ถ.อินทยงยศ ต.ในเมือง
กิจกรรมเด่น พิธีกรรมล้านนา
สาขา พิธีกรรมศาสนา

บทที่ 5 แหล่งเรียนรู้และท่องเที่ยวทางวัฒนธรรม

- **อนุสาวรีย์พระนางจามเทวี**

ตั้งอยู่ในเขตเทศบาลเมืองลำพูน ตำบลในเมือง บริเวณด้านหลังตลาดหนองดอก ห่างจากศาลากลางจังหวัดลำพูนประมาณ 1 กิโลเมตร สร้างขึ้นเพื่อเป็นอนุสรณ์แด่พระนางจามเทวี ซึ่งเป็นองค์ปฐมกษัตริย์แห่งนครทริภุญไชย พระนางทรงเป็นปราชญ์ที่มีคุณธรรม เป็นนักรบที่มีความสามารถและกล้าหาญชาญ พระนางคือผู้นำพระพุทธศาสนาและศิลปวัฒนธรรมมาเผยแพร่ในดินแดนแถบนี้จนรุ่งเรืองสืบมาจนถึงปัจจุบัน พระนางเป็นปราชญ์ที่มีคุณธรรม ความสามารถและกล้าหาญ ได้นำพุทธศาสนาศิลปวัฒนธรรมมาเผยแพร่ในดินแดนแถบนี้จนมีความรุ่งเรืองสืบมาจนถึงปัจจุบัน สมเด็จพระบรมโอรสาธิราชสยามมกุฎราชกุมาร ได้เสด็จมาทรงเปิดอนุสาวรีย์เมื่อวันที่ 2 ตุลาคม พ.ศ. 2525



“อนุสาวรีย์พระนางจามเทวี”

พระนางจามเทวีทรงเป็นกษัตริย์องค์แรกที่ปกครองนครหริภุญชัย อนุสาวรีย์นี้สร้างขึ้นเพื่อเป็นอนุสรณ์แด่พระนางจามเทวี ในปี พ.ศ. 2525 ซึ่งเป็นเวลาเดียวกับการเฉลิมฉลอง 200 ปี

แห่งกรุงรัตนโกสินทร์ อนุสาวรีย์พระนางจามเทวี

แสดงให้เห็นถึงพระสิริโฉมงดงาม ใบหน้าคล้าย

คนมอญ มือขวายกขึ้นพร้อมกับยื่นฝ่ามือ

หันออกไปด้านนอก เหมือนการประทานพร

และมอบสิ่งดีๆ ให้แก่ผู้คนที่มาสักการะ

และมีมือซ้ายถือคทา สะท้อนภาพถึงความเป็นนักรบ

รูปปั้นของพระนางจามเทวีมีความงดงามและมีขนาดใหญ่

กว่าผู้หญิงจริงๆ ทำด้วยทองสัมฤทธิ์ พื้นหลังของอนุสาวรีย์

คือซุ้มประตูโคปุระ (สถาปัตยกรรมเขมร)

ซึ่งผสมผสานรูปแบบของทวารวดีและละโว้

ในอดีตพระนางจามเทวีได้นำมโนทัศน์ศาสนา

ศิลปะ และวัฒนธรรมอันดีงาม มาเผยแพร่

ในดินแดนล้านนาจนมีความรุ่งเรืองสืบมาจนถึงปัจจุบัน



“อนุสาวรีย์พระนางจามเทวี”

Phra Nang Chamadevi Statue

Chamadevi Majesty is the first Empress of Hariphunchai; the old name of Lamphun city. This monument was built to commemorate to the Empress and built in 1982 C.E. at the same time as 200th celebration of Rattanakosin Period. The monument portrays the beauty of local women whose face resembles Mon people. The gesture of the right hand is raised with the palm facing outwards like she is providing virtue or good things to her people, and on the left hand holds a mace which reflects being a great warrior. The shape of monument is magnificent and its size is bigger than a real woman. It forged with bronze. The background to the monument is Gopura arch (Khmer architecture) which incorporates styles of Tawaravadee and Lawo. In the past of Empress Chamadevi period, she brought the religion, arts and cultures especially the Buddhist religion has more prosperity until now.

● โรงทำเทียน ชุมชนท่าข้าม—บ้านฮ่อม

เทียนปฐจา จากความศรัทธา และการพึ่งพาตนเอง ของชุมชนท่าข้าม—บ้านฮ่อม เทศบาลเมืองลำพูน ตามความเชื่อของชาวพุทธที่ว่า หากใครได้จุดเทียนบูชา หรือ“เทียนปฐจา” ที่คนล้านนาเรียกตามสำเนียงภาษาคำเมือง เพื่อไหว้พระ ขอพรสิ่งศักดิ์สิทธิ์ กลิ่นหอมของไข่มิ่งนั้น จะคลละคลุ้งและล่องลอยไปไกลถึงสวรรค์ชั้นดาวดึงส์ ดลบันดาลให้เหล่าทวยเทพเทวอารักษ์มาช่วยอวยพร อวยชัยให้สัมหวังตั้งปรารถนา เทียนบูชาจึงเป็นหนึ่งในเครื่องรางสำคัญ ใช้สำหรับกราบไหว้ บูชาพระ และสิ่งศักดิ์สิทธิ์ และใช้ในวาระเทศกาลสำคัญๆ เช่น วันขึ้นปีใหม่เมือง วันยี่เป็ง หรือวันสำคัญต่างๆ และยังนิยมจุดบูชาเมื่อมีงานมงคล ขอพร สืบชะตา สะเดาะเคราะห์ รับโชค การผลิตเทียนทำจากไข่มิ่งหรือขี้ผึ้งแท้ธรรมชาติ กรรมวิธีแบบโบราณ คือ การฉันทเทียน หรือวิธีทำเทียนด้วยขี้ผึ้งแบบดั้งเดิม โดยเริ่มนำไข่มิ่งเทียนวางเป็นแนวยาวตามขนาดที่ต้องการ แล้วอุ่นไข่มิ่งให้อ่อนตัว นำมาแปะเป็นก้อน แล้วคลึงกับไม้กระดานเรียบๆ จนได้แท่งเทียนตามความต้องการวิธีการนี้เรียกว่าพัน แต่ปัจจุบันสิ่งต่างๆ เหล่านี้ได้เริ่มเลือนหายไป ด้วยกระแสโลกที่เปลี่ยนไป เทคโนโลยีทันสมัยได้เข้ามาแทนที่เหลือไว้แต่เพียงคุณค่าการพันเทียนขี้ผึ้ง ที่ผู้เฒ่า ผู้แก่ ได้หลงเหลือไว้จากคุณค่าที่หลงเหลือทางวัฒนธรรม สู่การต่อยอดพัฒนาของชุมชนท่าข้าม—บ้านฮ่อม ในเขตเทศบาลเมืองลำพูน จึงได้มีการประดิษฐ์นวัตกรรมเครื่องทำเทียนบูชาด้วยตนเอง โดยการศึกษาหาความรู้และลองผิดลองถูก โดยการใช้ไม้มาทำโครงสี่เหลี่ยม เพื่อใช้ในการยึดเส้นด้ายของไข่มิ่งเทียน แล้วนำไปชุบในเตาละลายขี้ผึ้ง ทำซ้ำไปมาหลายครั้งเพื่อให้ได้ขนาดเทียนใหญ่่น้อยตามที่ต้องการ เมื่อเทียบกับการพันเทียนด้วยมือแล้ว สามารถผลิตได้จำนวนมากกว่า และผลิตเทียนในรูปแบบที่หลากหลายตรงตามความ ต้องการของลูกค้า ไม่ว่าจะเป็น เทียนบูชาทั่วไปที่ใช้ในการไหว้พระ เทียนประจำวันเกิด เทียนสะเดาะเคราะห์ เทียนสืบชะตา เป็นต้น

“เทียนบูชา” ของชุมชนท่าข้าม—บ้านฮ่อม ในเขตเทศบาลเมืองลำพูน จึงเป็นมากกว่าของดีประจำชุมชน เพราะเป็นแหล่งเรียนรู้ที่สะท้อนภาพการพัฒนาตนเองและการพึ่งพาตนเองอย่างแท้จริง อีกทั้งยังส่งต่อความศรัทธาและสืบสานภูมิปัญญาวัฒนธรรมท้องถิ่นไม่ให้สูญหาย ด้วยการเปิดบ้านเป็นแหล่งเรียนรู้ควบคู่กับแหล่งท่องเที่ยวเชิงวัฒนธรรมอันทรงคุณค่า



- **เฮือนศิลป์นทริภุญชัย**

เฮือนศิลป์นทริภุญชัย เปิดเมื่อประมาณปี พ.ศ. 2553 ตั้งอยู่บริเวณหน้าวัดพระธาตุทริภุญชัย อยู่ในการดูแลของเทศบาลเมืองลำพูน ก่อตั้งขึ้นเพื่อใช้เป็นสถานที่จัดแสดงงานศิลปะของศิลปิน จากหลากหลายสาขา ที่ผ่านมามีการจัดแสดงงานศิลปะหมุนเวียนกันอย่างต่อเนื่อง อาทิ งานจิตรกรรม ระบายสี ระบายสี งานแกะสลัก งานปูนปั้น ผ้าทอ ผ้าฝ้ายยกดอก นิทรรศการด้านสถาปัตยกรรม คัมภีร์และเรือไม้เก่าเมืองลำพูน และนิทรรศการเกี่ยวกับพระราชกรณียกิจของพระบาทสมเด็จพระปรมินทรมหาภูมิพลอดุลยเดชฯ และโครงการในพระราชดำริของพระองค์ท่านในจังหวัดลำพูน เฮือนศิลป์นทริภุญชัยนี้จึงเป็นอีกสถานที่ท่องเที่ยวที่ห้ามพลาดสำหรับนักท่องเที่ยวที่ชื่นชอบงานศิลปะ เพราะนอกจากจะได้ชมงานศิลปะในแขนงต่างๆ ดังที่ได้กล่าวมาข้างต้นแล้ว ณ ที่แห่งนี้ ยังเป็นพื้นที่ที่เปิดโอกาสให้นักท่องเที่ยวได้พูดคุยแลกเปลี่ยนความรู้กับศิลปินเมืองลำพูนอีกด้วย



● พิพิธภัณฑ์ชุมชนเมือง

พิพิธภัณฑ์ชุมชนเมือง ตั้งอยู่ในเมืองลำพูน ด้านหลังพิพิธภัณฑสถานแห่งชาติศรีบุญโญชัย โดยใช้พื้นที่ของคุ้มเจ้าราชสัมพันธ์วงษ์ ซึ่งเป็นอาคารเก่าแก่อายุกว่า 100 ปี เป็นพิพิธภัณฑ์บอกเล่าประวัติความเป็นมาอันยาวนานของเมืองลำพูน เมืองที่มีความศรัทธา ทางพระพุทธศาสนาที่รุ่งเรืองจากอดีตจนถึงปัจจุบัน ร่วมเรียนรู้เมืองลำพูนผ่านภาพถ่าย ทั้ง บุคคล เหตุการณ์ และสถานที่ต่างๆ ซึ่งที่นี้ถือเป็นพิพิธภัณฑ์ร่วมสมัยที่มีชีวิตโดยมีการจัดแสดงภาพ เมืองลำพูน สิ่งของเครื่องใช้และวิถีชีวิตของชาวเมืองลำพูน ในอดีตได้อย่างงดงาม

พื้นที่ชั้นล่างอาคารจัดแสดงประวัติคุ้มเจ้าราชสัมพันธ์วงษ์ ครึ่งสมัยเจ้าราชสัมพันธ์วงษ์ ได้พำนักพร้อมครอบครัว บริวาร การเปลี่ยนแปลงด้านการใช้งานของคุ้มตั้งแต่อดีตจนกระทั่งกลายเป็นพิพิธภัณฑ์ชุมชนเมือง นอกจากนี้ยังนำเสนอแผนที่เก่ามาขยาย แสดงให้เห็นพัฒนาการของเมืองลำพูน และภาพถ่ายเก่าที่สะท้อนเหตุการณ์ต่างๆ ของเมืองลำพูน เช่น ภาพวัดพระธาตุศรีบุญโญชัย ในสมัยก่อน ภาพวิหารหลวงหลังเก่าของวัดพระธาตุฯ ภาพความเสียหายเมื่อวิหารหลวงหลังเก่าถูกพายุพัดพังเสียหายทิ้งหลัง และภาพวิถีชีวิตคนเมืองลำพูนในอดีต ประเพณีและพิธีกรรมต่างๆ การประกวดนางงามซึ่งเมืองลำพูนมีสาวงามคือ คุณชี่ลา ศรีสมบูรณ์ สาวงามเมืองลำพูนที่ครองตำแหน่งนางสาวไทย เป็นคนแรก นอกจากนี้ยังมีการจัดแสดงข้าวของเครื่องใช้เก่า ไม่ว่าจะเป็นตู้เย็นแบบโบราณแบบที่ใช้น้ำมันก๊าด กล้องถ่ายรูปวิทยุแบบเก่า เตาไฟแบบใช้ถ่าน ฯลฯ ที่น่าสนใจคือตู้เก็บสะสมสลากกินแบ่งรัฐบาลที่มีสลากแบบเก่าตั้งแต่ปี 2511 ตั้งแต่ยังราคาถูกละ 10 บาท มาจนถึงสลากยุคปัจจุบัน

พื้นที่ชั้นสองของอาคารเป็นพื้นที่เปิดโล่งใช้ทำกิจกรรมต่างๆ ของพิพิธภัณฑ์ เช่น การสอนดนตรี พิณเบ๊ยะ แก่เยาวชนและผู้สนใจ ตามผนังอาคารยังประดับภาพของพ่ออุ๊ยที่เคยเล่นพิณเบ๊ยะ ภาพที่น่าสนใจภาพหนึ่งคือ ภาพของนักวิจัยชาวอเมริกันที่เข้ามาศึกษา เรื่องพิณเบ๊ยะเมื่อ 40 กว่าปีที่ผ่านมารวมถึงแสดงภาพประวัติของเจ้าสัมพันธ์วงษ์ และอาคาร บ้านเรือนเก่าแก่ที่น่าสนใจในตัวเมืองลำพูน



● คຸ່ມเจ้ายอดเรือน

คຸ່มเจ้ายอดเรือน ตั้งอยู่ใน อำเภอเมือง จังหวัดลำพูน เป็นอาคารที่เก่าที่สุดหลังหนึ่งในเขตกำแพงเมืองลำพูน เป็นเรือนพักอาศัย ซึ่งเจ้าหลวงจักรคำขจรศักดิ์ เจ้าผู้ครองนครลำพูนองค์สุดท้าย สร้างขึ้นเพื่อมอบให้แก่ชานาเจ้ายอดเรือน ชายาองค์สุดท้าย เมื่อปี พ.ศ.2470 ซึ่งมีความเก่าแก่และยังคงรักษาสภาพเดิมไว้ค่อนข้างสมบูรณ์ ประกอบด้วย อาคารเรือนไม้ ช่วง ลานดินกว้างหน้าบ้าน ต้นไม้มงคล ยุงข้าว บ่อน้ำ และส่วนประกอบอื่น ๆ ปัจจุบันคຸ່มเจ้าเรือน เปิดให้บุคคลทั่วไปได้เข้าชมมีวัตถุประสงค์ เพื่อใช้เป็นแหล่งศึกษาหาความรู้ด้านสถาปัตยกรรมและประวัติศาสตร์ของเมืองลำพูน เป็นการอนุรักษ์สถาปัตยกรรมให้มีสภาพ สมบูรณ์ และสามารถใช้เป็นสถานที่จัดแสดงอาคารโครงสร้างบ้านเก่า สิ่งของ เครื่องใช้พื้นบ้าน และข้อมูลที่เกี่ยวข้องกับ เจ้าผู้ครองนครลำพูน อีกทั้งเป็นการส่งเสริมการท่องเที่ยวอีกด้วย

ลักษณะเรือน ของคຸ່มเจ้ายอดเรือนหลังนี้ ตัวเรือนทำด้วยไม้สัก เป็นแบบเรือนสรไน ชั้นเดียวใต้ถุนสูง หน้าจั่ว สรไน ที่สร้างด้วย ไม้กลึงท่อนเดียว อันเป็นเทคนิคโบราณหายากยิ่ง ทำให้ได้รับรางวัลอาคารอนุรักษ์ดีเด่นจากสมาคมสถาปนิกสยามฯ มีหลังคาทรงจั่ว ผลมปั้นหย้า (มนิลา) มุงกระเบื้องคอนกรีต เรือนใหญ่มี 5 ห้อง เรือนรองมี 3 ห้อง มีชานใหญ่เปิดโล่งเชื่อมเรือนใหญ่และเรือนรองที่วาง ขนานกันสุดชานมีเรือนเล็กเป็นห้องอาบน้ำและห้องส้วม บันไดขึ้นเรือนอยู่ด้านตะวันตกของเรือน มีเส้าแหลงหมาสูงรับหลังคาคลุมบันได ที่ต่อเป็นหลังคาคลุมคลุมชานบันได และเป็นทางเข้าห้องรับแขกและห้องเล็กต่อเนื่องจนถึงชานใหญ่

สถาปนิก จิระ ธิแจ้ ผู้มีความรู้และประสบการณ์ ด้านเรือนพื้นเมืองโบราณของจังหวัดลำพูน ได้ให้ความเห็นว่า ไม้สักที่ใช้สร้าง คຸ່มเจ้ายอดเรือน แปรรูปด้วยเลื่อยมือและขวานหากไม้ทุกแผ่น ไม่ได้ใช้กบไสไม้แต่อย่างใด ตัวเรือนก็ไม่ได้ใช้เหล็กยึดติดกับเสาปูน ที่รองรับอยู่ใต้ถุน เพียงวางกันไว้สามารถยกเรือนขึ้นได้ทั้งหลัง ส่วนฝาบ้านจะตีไม้ไขว้ เรียกว่า เบ็งไม้และจะเบ็งไว้ทุกมุมด้านในของตัวบ้าน เพื่อเพิ่มความแข็งแรงให้กับตัวบ้าน ทั้งนี้ ภายในห้องต่างๆ ของคຸ່มเจ้ายอดเรือน ก็ยังมีข้าวของเครื่องใช้ตั้งแต่สมัยอดีตให้ชม รวมทั้งข้อมูลประวัติความเป็นมาของเจ้ายอดเรือนและข้อมูลอื่นๆ ที่เกี่ยวข้องด้วย นอกจากนี้ความงามในด้านสถาปัตยกรรมของตัวเรือน ที่เก่าแก่และทรงคุณค่า คຸ່มเจ้ายอดเรือนยังเปรียบเสมือนสถานที่ให้คนรุ่นหลังได้รำลึกถึง และทำความรู้จักกันกับ เจ้ายอดเรือนในฐานะชานาเจ้าหลวงจักรคำ เจ้าผู้ครองนครลำพูนองค์สุดท้าย



คุ้มเจ้ายอดเรือน

ประวัติเจ้าของบ้าน



เจ้ายอดเรือน ณ ลำพูน เป็นบุตรของเจ้าน้อยเมืองใจ ณ ลำพูน และเจ้าแว่นแก้ว ณ ลำพูน เกิดเดือนสิงหาคม พ.ศ. ๒๔๔๖ เป็นชายาของเจ้าหลวงจักรคำขจรศักดิ์ (เจ้าผู้ครองนครลำพูนองค์สุดท้าย) มีชายา ๔ คน คือ เจ้าชานแก้ว เจ้าแขกแก้ว เจ้าสวนบุญ และเจ้ายอดเรือน ซึ่งเจ้ายอดเรือนไม่มีบุตรธิดา และได้รับความกรุณาและความโปรดปรานเป็นอย่างยิ่งจากท่านเจ้าหลวงจักรคำขจรศักดิ์

เจ้ายอดเรือน ณ ลำพูน ทรงมีสิริโฉมงามยิ่งนัก ท่านเจ้าหลวงจักรคำขจรศักดิ์ทรงมอบภาพถ่าย สิ่งของเครื่องถ้วยชาม และชุดด้วยแก้วสังกะสีจากประเทศอังกฤษมีเนื้อแก้วสีชมพูสวยงามยิ่งนักให้กับเจ้ายอดเรือน ภายหลังจากเจ้าหลวงจักรคำขจรศักดิ์ได้ถึงแก่พิราลัยเจ้ายอดเรือนจึงได้รับเงินเลี้ยงชีพจากทางราชการ จนกระทั่งถึงแก่กรรมในปี พ.ศ. ๒๕๐๖ เจ้ายอดเรือนได้พำนักอยู่ ณ คุ้มแห่งนี้ในระหว่างปี พ.ศ. ๒๔๘๖ - ๒๕๐๖ เป็นเวลา ๒๐ ปี



ภาพถ่าย เจ้าหลวงจักรคำขจรศักดิ์
เจ้าผู้ครองนครลำพูนองค์สุดท้าย

ภาพถ่ายเขียนไว้ว่า "ให้ยอดเรือนไว้โดยความรัก"

ประวัติบ้าน คุ้มเจ้ายอดเรือน เป็นคุ้มซึ่งเจ้าหลวงจักรคำขจรศักดิ์ได้สร้างขึ้นให้แก่เจ้ายอดเรือนเมื่อปี พ.ศ. ๒๔๘๗ โดยที่ขณะนั้นเจ้ายอดเรือนอาศัยอยู่ที่คุ้มหลวง บ้านหลังนี้จึงใช้เป็นบ้านเช่าให้แก่ผู้พิพากษาจังหวัดลำพูน จวบจนเจ้าหลวงจักรคำขจรศักดิ์ได้ถึงแก่พิราลัย เมื่อปี พ.ศ. ๒๔๘๖ เจ้ายอดเรือนจึงได้ย้ายออกจากคุ้มหลวงไปอาศัยอยู่ที่คุ้มเจ้ายอดเรือนกับหลานสาว ๗ คน ซึ่งเป็นบุตรธิดาของ เจ้าอินทนนท์ ณ ลำพูน น้องชายของเจ้ายอดเรือน ซึ่งมีรายชื่อดังนี้

- | | | |
|---------------|-------------|-----------|
| ๑. นางพวงแก้ว | นาคราช | (ณ ลำพูน) |
| ๒. นางวนิดา | ประเสริฐชัย | (ณ ลำพูน) |
| ๓. นางวารุณี | หล้าพระบาง | (ณ ลำพูน) |
| ๔. นางอำภา | เอกัตต์ | (ณ ลำพูน) |
| ๕. นางราตรี | ไชยยันต์ | (ณ ลำพูน) |
| ๖. นางนฤมล | สุขเกษม | (ณ ลำพูน) |
| ๗. นางกาญจนา | มหาแสน | (ณ ลำพูน) |

นางราศี ไชยอินต์ เล่าว่าตอนเป็นเด็กอายุประมาณ ๕-๖ ขวบ ได้เข้ามาอาศัยอยู่กับเจ้าปัยยอคเรือนกับพี่น้องทั้ง ๗ คน ด้านข้างเรือนด้านตะวันตกจะมีเรือนครัว อยู่ข้างๆ มีบ่าวไพร่อาศัยอยู่ช่งหน้าบ้านมีพิพิธภัณฑ์ไม้อ่างวนคุ้มซึ่งตั้งอยู่ใกล้กับเรือนเจ้าเดิม (ปัจจุบัน คือ พิพิธภัณฑ์สถานแห่งชาติหริภุญไชย) ทุกเช้าจะได้ยินเสียงแจกรวนของนักโทษ ยึดข้อเท้าตักเครื่องแกงวิ่งๆ(เรียกนักโทษว่าซีโซ)เดินผ่านหน้าคุ้มเพื่อไปทำงานสาธารณะประโยชน์



นางราศี ไชยอินต์ ได้ตั้งชื่อสังคตอีกว่า เสาเรือนคอนกรีตของคุ้มเดิมด้วยซีเมนต์และมีบัวหัวเสาจะมีเฉพาะเรือนของชายาเจ้าหลวงชั้นสูงเท่านั้น เสาเรือนคอนกรีตของเจ้านาย หม่อมที่รองลงมาจะฉาบด้วยปูนขาวด้วยเทคนิควิธีการ ที่ีรองลงมา ส่วนเสาเรือนของไพร่ทาส พลเรือนทั่วไปจะนิยมใช้ไม้จริงเท่านั้น จนกระทั่งประมาณ ปี พ.ศ. ๒๕๑๖ หลานสาวคนสุดท้าย จำเป็นต้องย้ายออกไป จึงปิดบ้านโขนและมาดูแลเสมอทุกปี มีการจัดทำบุญในช่วงเทศกาลสงกรานต์ เพื่ออุทิศส่วนกุศลให้แก่เจ้าหลวงจักรคำขจรศักดิ์เจ้ายอดเรือน

และบรรพบุรุษทุกท่านตลอดมา ปัจจุบันคุ้มเจ้ายอดเรือนได้รับการดูแลและครอบครองกรรมสิทธิ์ โดยนางกาญจนา มาหาเสน บุตรีที่ ๗ ของ เจ้าอินทพันธ์ ณ ลำพูน

ลักษณะสถาปัตยกรรม

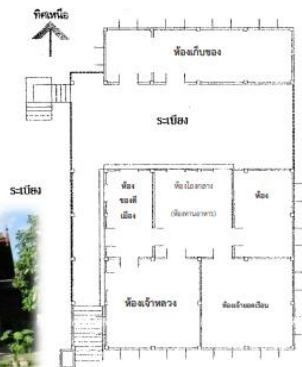
ตามการแบ่งประเภท สถาปัตยกรรม คุ้มเจ้ายอดเรือน นับเป็นเรือนพักอาศัยในระดับเจ้าครองนคร ที่มีสภาพดีงามมีความเก่าแก่ และรักษาสภาพเดิมที่ค่อนข้างสมบูรณ์ ลักษณะสภาพแวดล้อมประกอบไปด้วย ช่อง ลานดินกว้างหน้าบ้าน และต้นไม้มงคล ให้ความร่มรื่น เดิมมีอยู่ข้างบ่อน้ำ และส่วน ประกอบอื่นๆ ที่สมบูรณ์ ในอดีตเรือนไม้จริงทั้งหลัง ยกได้สูงประมาณ ๒.๐๐ เมตร ไม้จริงไล่ตลอด ฐานรากและเสาทำเป็นคอนกรีต เสาทำเสาฉาบด้วยซีเมนต์ ด้วยเทคนิควิธีการชั้นสูงในสมัย ๗๕ ปีที่แล้ว ซึ่งทำให้ในปัจจุบันเสาและฐานรากด้านล่างยังแข็งแรงอย่างยิ่ง เรือนชั้นบนทำด้วยไม้เนื้อแข็งโดยมากเป็นไม้สักมีความประณีตละเอียด ในการทำโครงสร้าง เสาไม้ โครงคร่าไม้ได้ประกอบด้วยไม้ฝา(ไม้แป้นฝา) แนวนอนทั้งด้านในและด้านนอก พื้นปูด้วยไม้สัก(ไม้แป้นพื้น)ขนาดใหญ่ แข็งแรง แน่นหนาแม้ว่าจะผ่านการใช้งานมานาน ส่วนเครื่องเรือนและอุปกรณ์อาคาร โคมไฟ สตรีชั่ง ยังหลงเหลือให้ได้ชมบ้างชั้นหน้าทำเป็นแบบบานเปิดคู่ ทุกช่วงเสาตลอดทั้งเรือน สัตว์ส่วนเรือนจากพื้นถึงเพดานค่อนข้างสูงแบบตะวันตก มีช่องระบายอากาศได้เพดานไม้ระแนงเพื่อระบายอากาศ ทำให้เย็นสบาย หลังคของเรือนเป็นทรงจั่วมนิลา ซึ่งเป็นรูปทรงที่ทันสมัยมากในขณะนั้น



ปัจจุบันเทศบาลเมืองลำพูน ได้เห็นถึงความสำคัญของการอนุรักษ์สถาปัตยกรรมท้องถิ่นเรือนสรในคุ้มเจ้ายอดเรือน จึงได้จัดทำโครงการอนุรักษ์สถาปัตยกรรมท้องถิ่น ให้เป็น **"แหล่งเรียนรู้คุ้มเจ้ายอดเรือน"** ขึ้นเพื่ออนุรักษ์สถาปัตยกรรมท้องถิ่นคุ้มเจ้ายอดเรือนให้มีสภาพที่สมบูรณ์คงเดิมสืบต่อไป คุ้มเจ้ายอดเรือน นับว่าเป็นเรือนพักอาศัยทรงพื้นเมืองที่มีสถาปัตยกรรมที่ความเก่าแก่การอนุรักษ์และมีสภาพภูมิทัศน์ส่วนประกอบอื่นๆ ที่สมบูรณ์เหมาะแก่การจัดให้เป็นสถานที่สำหรับจัดแสดงอาคาร สิ่งของเครื่องใช้พื้นบ้านและข้อมูลที่เกี่ยวข้องกับเจ้ายอดเรือน ให้เป็นแหล่งเรียนรู้ทางประวัติศาสตร์ สถาปัตยกรรมวัฒนธรรมและวิถีของคนลำพูนในอดีต สามารถดึงดูดให้นักท่องเที่ยวและผู้ที่สนใจได้เข้ามาเที่ยวชมจังหวัดลำพูนมากขึ้นเป็นการสร้างรายได้จากการท่องเที่ยวให้กับประชาชน เกิดการหมุนเวียนเม็ดเงินในท้องถิ่น ซึ่งเป็นภาระกระตุ้นเศรษฐกิจในภาพรวม

แปลชั้นบนมีการปรับแต่งต่างๆ เพื่อเป็นห้องจัดแสดง ซึ่งประกอบด้วยห้องทั้งหมด ๕ ห้อง ได้แก่

- ๑) ห้องเจ้าหลวงอยู่ทางด้านทิศตะวันตกเฉียงใต้ของตัวอาคาร
- ๒) ห้องนอนเจ้ายอดเรือน อยู่ทางด้านทิศตะวันออกเฉียงใต้ของตัวอาคาร
- ๓) ห้องสายสกุล
- ๔) ห้องโถงห้องรับประทานอาหาร
- ๕) ห้องของดีเมืองลำพูน



| สัมภาษณ์ นางราศี ไชยอินต์, เมษายน 2546



แหล่งเรียนรู้คุ้มเจ้ายอดเรือน
 เปิดให้ผู้สนใจได้ศึกษาและเรียนรู้
 วันอังคาร - วันอาทิตย์ เวลา ๐๙.๐๐ น. - ๑๖.๐๐ น. (หยุดทำการทุกวันจันทร์)
 คุ้มเจ้ายอดเรือน ตั้งอยู่เลขที่ ๔ ถนนรอดแก้ว ตำบลในเมือง อำเภอเมือง จังหวัดลำพูน

จัดทำโดย : งานพัฒนาและส่งเสริมการท่องเที่ยว สำนักปลัด เทศบาลเมืองลำพูน
 โทร.๐๕๓-๕๑๐๑๓๓ ต่อ ๕๑๐

- **กู่ช้าง กู่ม้า**

กู่ช้าง กู่ม้า เป็นโบราณสถานที่ตั้งอยู่คู่กัน เป็นสถานที่ศักดิ์สิทธิ์คู่บ้านคู่อีกแห่งหนึ่งที่ชาวลำพูนให้ความเคารพนับถือ เมื่อต้องการ สมหวังในสิ่งใด ก็มักจะมา ขอพรกันที่นี่ เรียกได้ว่าเป็นทั้งโบราณสถานที่มีความสำคัญเชิงประวัติศาสตร์ และโบราณคดี ตลอดจนเป็นที่ยึดเหนี่ยวจิตใจ ของคนในชุมชนด้วยความเชื่อว่าเป็นสุสานช้างศึก – ม้าศึก คู่มารมีของพระนางจามเทวี

กู่ช้าง ตามตำนานเล่าว่าสร้างขึ้นเพื่อบรรจุซากพระยาช้าง ชื่อ ปู่ก่างาเขียว หมายถึงช้างสีคล้ำงาสีเขียว เป็นช้างคู่มารมีของ พระนางจามเทวี ปฐมกษัตริย์แห่งนครทริภุญไชย ปู่ก่างาเขียวเป็นช้างที่มีฤทธิ์มาก เมื่อออกศึกสงคราม เพียงแค่ช้างหันหน้าไปทาง ศัตรู ก็ทำให้ศัตรูอ่อนแรงลงได้ หลังจากช้างปู่ก่างาเขียวล้มเมื่อวันขึ้น 9 ค่ำ เดือน 9 พระนางจามเทวีโปรดให้นำซากช้างมาฝังไว้ที่นี่ และเนื่องจากเมื่อยังมีชีวิตอยู่เป็นช้างที่มีอิทธิฤทธิ์วิเศษ หากงาช้างชี้ไปทางใด ก็จะทำให้เกิดภัยพิบัติ และผู้คนล้มตาย พระนางจึงโปรด ให้สร้างเจดีย์ทรงสูงครอบไว้โดยให้ปลายงาช้างขึ้นฟ้า กู่ช้าง เป็นเจดีย์ฐานเขียงกลม ซ้อนเหลื่อมกันขึ้นไปห้าชั้น รองรับฐานบัวคว่ำ องค์ระฆังเป็นทรงกลม แต่จะยัดสูงขึ้นไปกว่าปกติ ลักษณะคล้ายทรงกรวยก่อด้วยอิฐสูง ประมาณ 30 เมตร ยอดเจดีย์ไม่แหลมอย่างเจดีย์ทั่วไป แต่เป็นยอดตัดมีปล่องคล้ายบ่อน้ำด้านบน ลักษณะคล้าย เจดีย์บอบบอคยี่ใน อาณาจักรพยู ทางตะวันตกเฉียงใต้ของพม่า และเจดีย์จระเข้เวเนตา ในเมืองพุกาม และเจดีย์บรวิวารอบๆ เจดีย์มหาโพธิ์ที่พุทธคยา ประเทศอินเดีย สันนิษฐานได้ว่ากู่ช้างได้รับอิทธิพลมาจากเจดีย์แบบพม่า

กู่ม้า ตั้งอยู่ด้านหลังกู่ช้าง เชื่อกันว่าเป็นที่บรรจุซากม้าทรงของพระเจ้ามหันตยศ พระราชโอรสของพระนางจามเทวี ฐานสี่เหลี่ยม องค์เจดีย์ทรงระฆังคว่ำ ส่วนยอดหักพังทลายลงไปแล้ว ด้านหน้าโบราณสถานกู่ช้าง กู่ม้านี้ เทศบาลเมืองลำพูนได้ปรับปรุงให้เป็นสถานที่ พักผ่อนหย่อนใจของคนในชุมชน



- **ศูนย์การเรียนรู้รถไฟ**

ศูนย์การเรียนรู้รถไฟ แหล่งเรียนรู้ทางประวัติศาสตร์รถไฟ ประวัติศาสตร์เมืองลำพูน และวิถีชีวิตของชาวลำพูน ออกแบบและพัฒนาแหล่งเรียนรู้โดยใช้พื้นที่ภายในบริเวณสวนสาธารณะม่วงน้ำ (กู่ช้าง) เชื่อมโยงทุกพื้นที่ให้สามารถเรียนรู้ได้ทุกจุด มีการจัดสรรทรัพยากรและอุปกรณ์ การเรียนรู้ที่เหมาะสม เพื่อให้เป็นพื้นที่การเรียนรู้ที่ผู้ใช้งานรู้สึกมีความสุขและปลอดภัย

เปิดบริการให้เด็ก เยาวชน ประชาชน และนักท่องเที่ยวได้ศึกษาเยี่ยมชม โดยได้รวบรวมหนังสือประเภทต่างๆ อย่างหลากหลาย อาทิ หนังสือสำหรับเด็ก ประวัติศาสตร์ การท่องเที่ยว นิทาน วรรณกรรม นิตยสาร วารสาร เป็นต้น จัดเรียงหนังสืออย่างเป็นระเบียบ บรรยากาศภายในสวยงาม สะอาด เหมาะสำหรับการอ่านหนังสือและยังเป็นสถานที่พักผ่อน มีวิวสวยๆ สำหรับถ่ายรูปร่วมกับรถไฟ ณ สวนสาธารณะม่วงน้ำ ใกล้กับกู่ช้าง กู่ม้า โบราณสถานศักดิ์สิทธิ์ คูบ้านคูเมืองลำพูน Landmark แห่งใหม่ใจกลางเมืองลำพูน ที่ได้ทั้งครบทั้งสาระ ความรู้ สุขภาพ มาออกกำลังกาย พร้อมเก็บภาพ ทิวทัศน์ที่สวยงาม ในบรรยากาศสบายๆ ได้ทุกวัน

ศูนย์การเรียนรู้รถไฟ สวนสาธารณะม่วงน้ำ (กู่ช้าง) เปิดบริการทุกวันอังคาร – วันอาทิตย์ (หยุดทุกวันจันทร์) เวลา 10.00 น. – 18.00 น.



- **ศูนย์การเรียนรู้โคม – แสงแห่งศรัทธา**

ภูมิปัญญาท้องถิ่น สู่การพัฒนาเมืองลำพูน เมืองแห่งการเรียนรู้ โดยนำองค์ความรู้ ภูมิปัญญาท้องถิ่น อย่างการทำโคมที่เป็นรากฐานสำคัญของพื้นที่ มาพัฒนาเป็นแหล่งเรียนรู้ให้คนทุกช่วงวัยได้เรียนรู้

ศูนย์การเรียนรู้โคม – แสงแห่งศรัทธา ได้ปรับปรุงพื้นที่ภายในพิพิธภัณฑ์ชุมชนเมือง พัฒนาเป็นแหล่งเรียนรู้สำหรับถ่ายทอดเรื่องราวเกี่ยวกับ “โคมล้านนา” ในอดีต เช่น โคมป่อง โคมปราสาท โคมเขวน รวมถึงการจัดแสดงโคมนานาชาติ โดยปัจจุบันได้เปิดให้เด็ก เยาวชน ประชาชน และผู้สนใจเข้าเยี่ยมชม และศึกษาเรียนรู้ เพื่อส่งเสริมและสนับสนุนให้เกิดการเรียนรู้สำหรับประชาชนทุกคนทุกกลุ่มวัย



